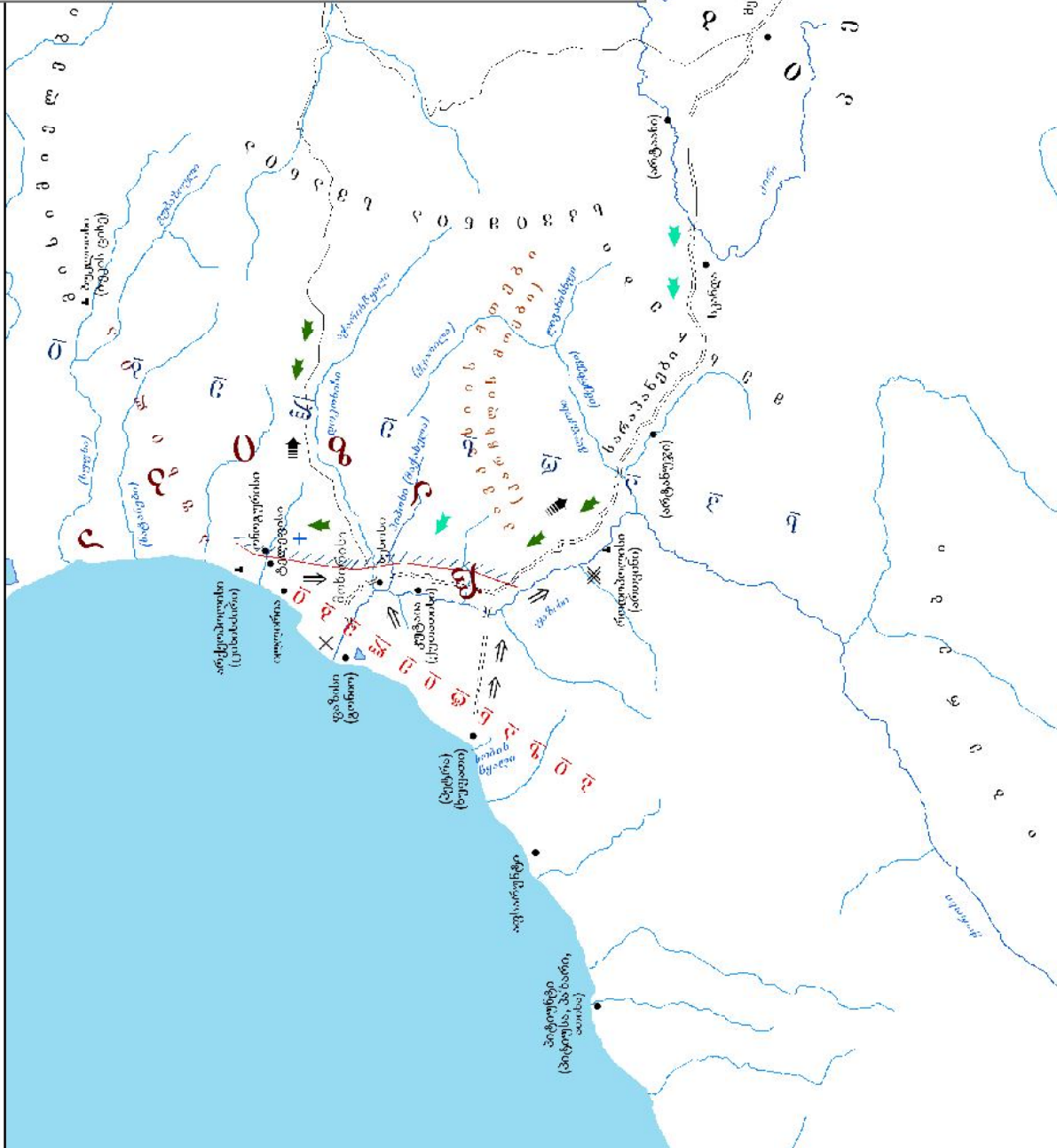


აბათია - შრტონტის ხაზი დაჯიშული საარსებლ-პოზანტაქილეა 553-554 წ. ოპოს დრის
საბრსო სარდლეგის მმემქრემსა და ნახტოგანგნს მიწაწიქლე-ქიქი (მქიქმბიბა, III, მმ. 37-11)



„შრტონტის ხაზი“
 ოპოს აბათი: მიწათმფლობელი აბათის ხაზი
 პირიპითი აბათიქელები
 საკრთაპორისო გზა
 გზა
 ფროსტის ხაზი
 სპარსქიქლე-ქიქი - პიქანტექილეა ჯარის განლაგების ადგილი
 სპარსქიქლე-ქიქი - სპარსქილეა ჯარის განლაგების ადგილი
 სპარსი სარდლის მერმეგროეს ქეტიქის მიანართულეა
 მერმეგროეს უქან დაბქევის მმართულეა
 მერმეგროეს უქექულე სპარსი სარდლის ნახორაგანის შექევის მიმართულეა
 ნახორაგანის უქან დაბქევის მმართულეა
 პიქანტექილეა შექევის მიმართულეები სარდლ მარტქეს მეთაურობით
 მდ. კითარისქული ონოგურისთან, სადაც სპარსქიქლები დამარქედნენ
 ფაზისთან ნახორაგანის დამარქეა
 პიქანტექილეა გამარქეება როდოპოლისთან
 მასშტაბი: 1:1.000.000

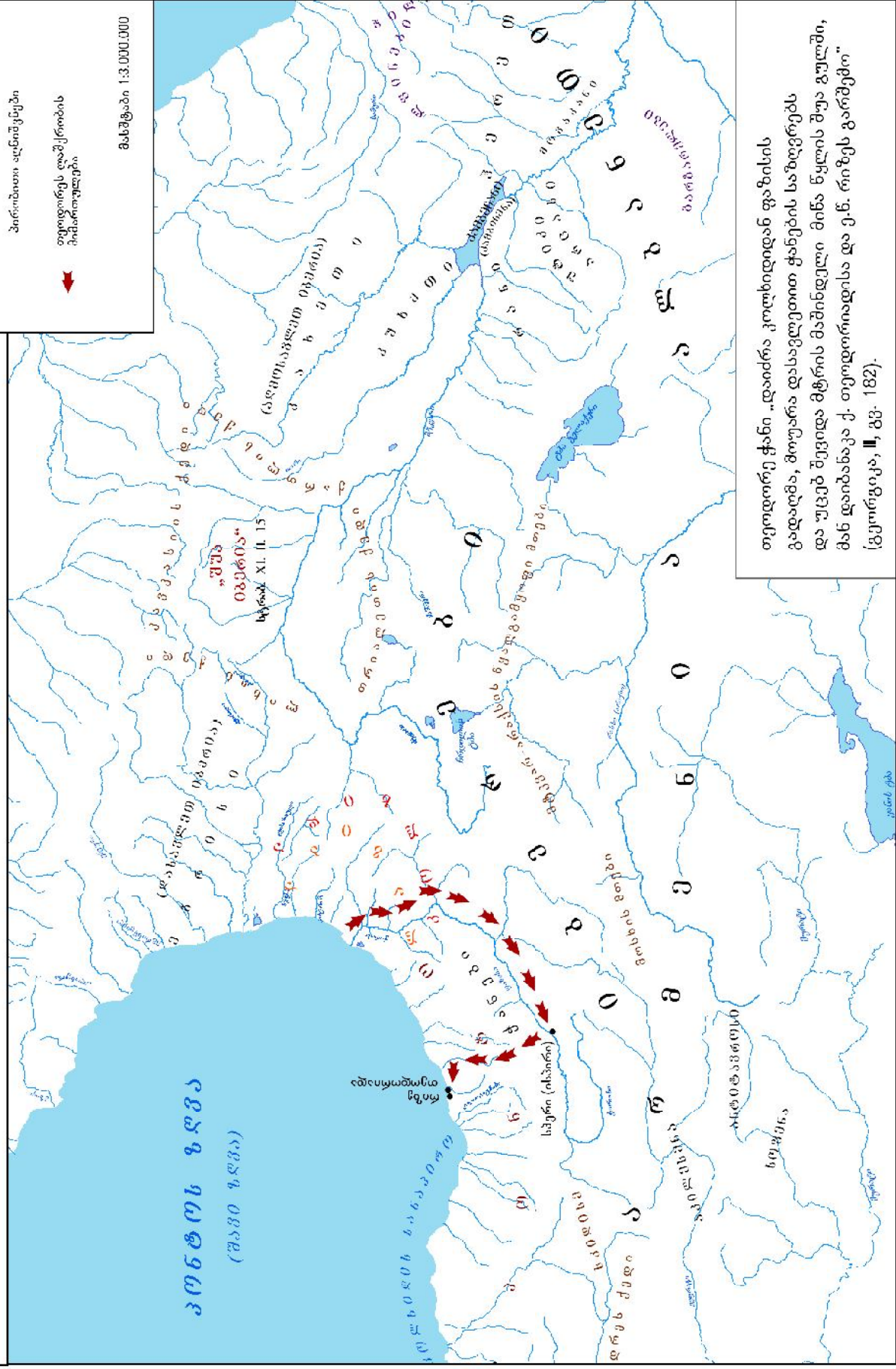
თეოდორე ჰანის ლაშქრობა ფაზისის ბარძეხელ

რუკა: აჭარის მთიანეთის რაიონის ანაზინა მუნიციპალიტეტი

პერიოდი: აღნიშნული

თეოდორეს ლაშქრობის მიმართულება

მასშტაბი 1:3.000.000



თეოდორე ჰანი „დაიდრა კოლხიდიდან ფაზისის გადაღმა, მოუარა დასავლეთით ცხანების საზღვრებს და უცებ შევიდა მტრის მაშინდელი მიწა წყლის შუა გულში, მან დაიბანაკა ქ. თეოდორიადისა და ე.წ. რიზეს გარშემო“ [ვეორგიკა, II, გვ. 182].

© მატრიკალური ანაზინა ვიდეოარქივი, 2011

დარჩინის გზა

ოზკში, ახრეშუმის მდინარეზე მდებარე ახალი ჩაყვანილი პირობითი აღნიშვნები

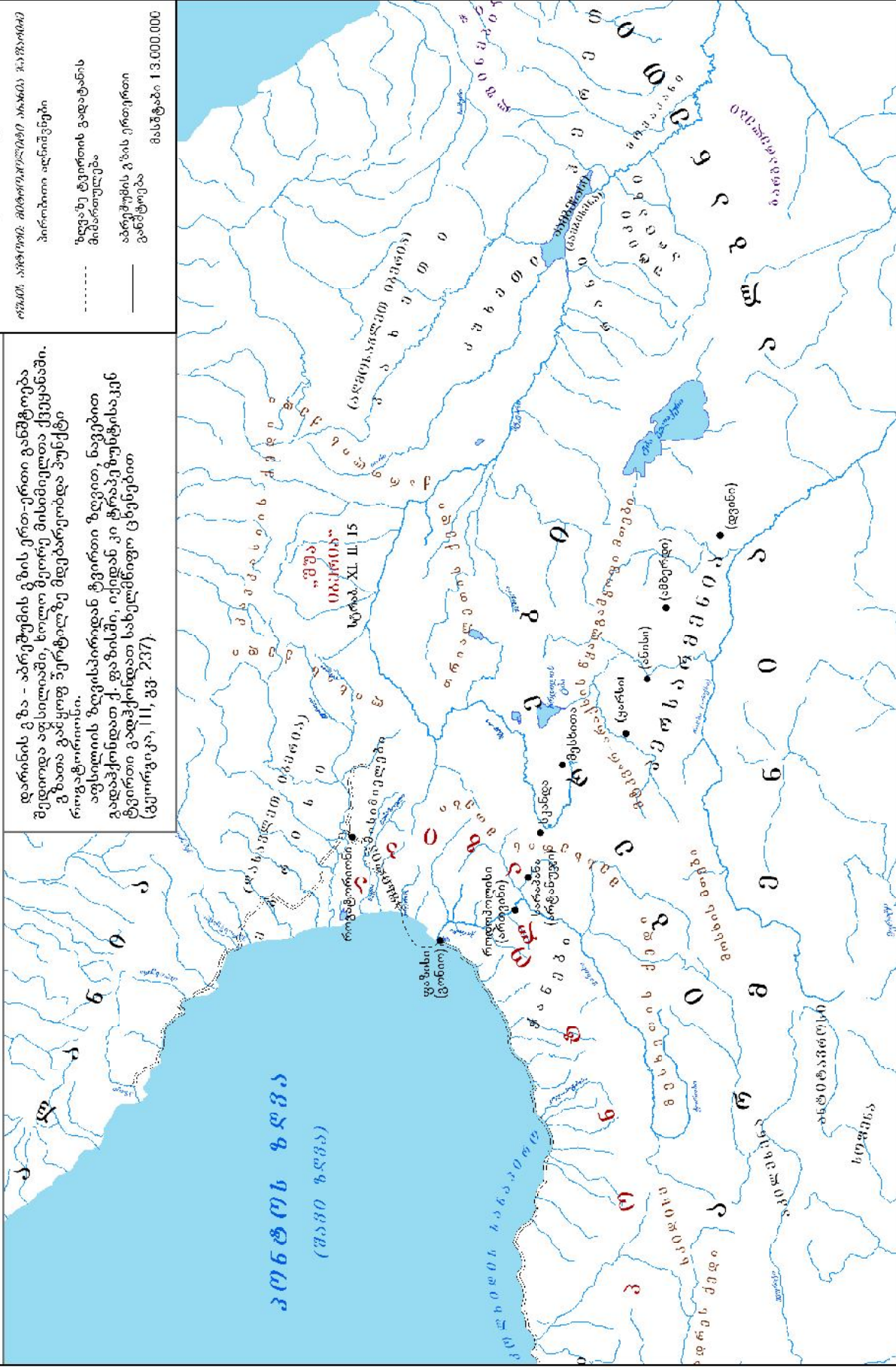
ზღვანუ ტვირთის გადატანის მიზნით

აბრეშუმის გზის ერთერთი განსტოლება

მასშტაბი 1:3.000.000

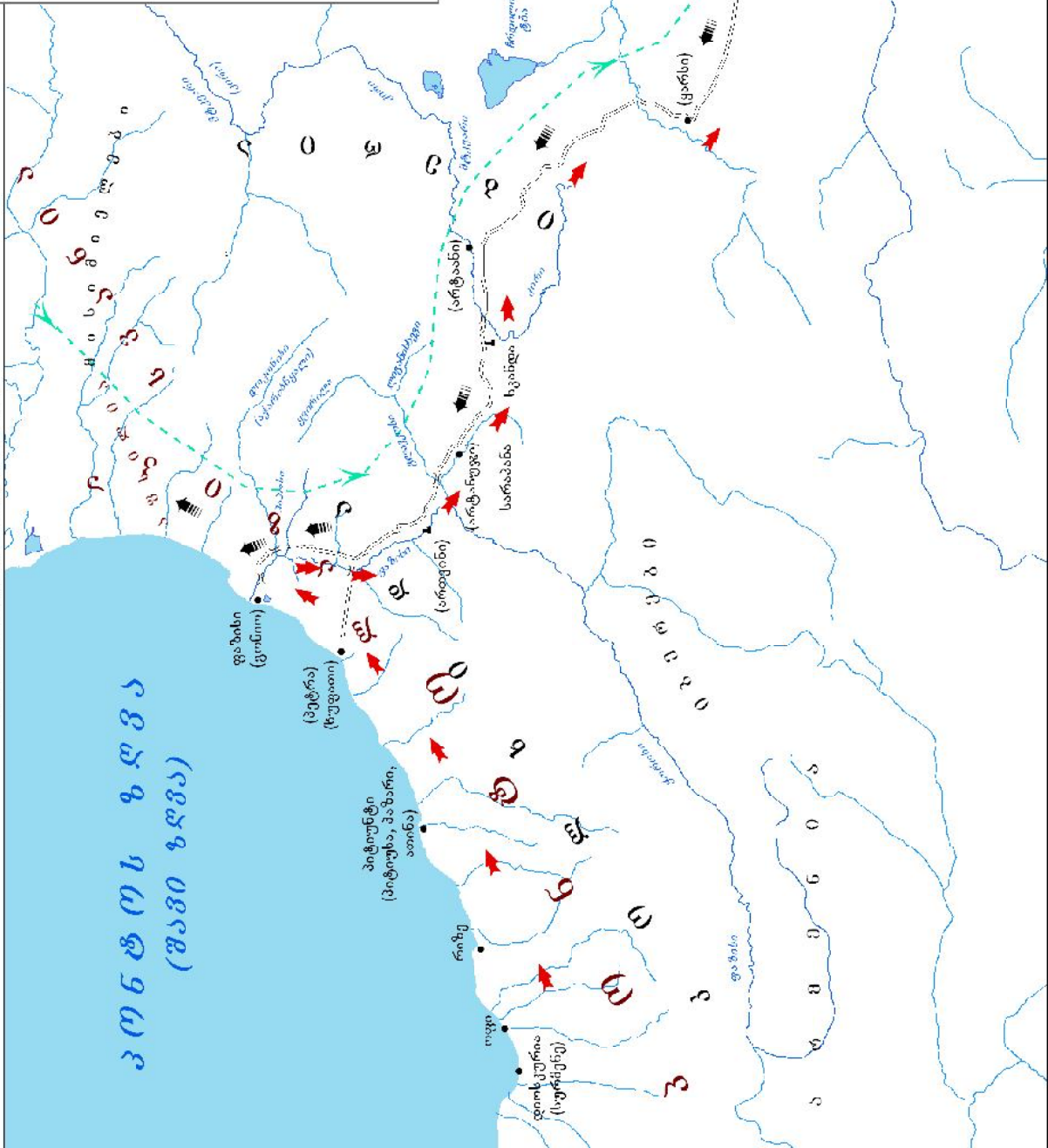
დარჩინის გზა

დარჩინის გზა - აბრეშუმის გზის ერთ-ერთი განსტოლება შედიოდა აფსილიამში, ხოლო მერიუ მისიმიელთა ქვეყანაში. გზათა განყოფილებები მდებარეობდა პუნქტი როგორც აფსილიამის ზღვისპირიდან ტვირთი ზღვით ნაკვეთი გადაჰქონდათ ქ. ფაზისში, იქიდან კი ტრანპორტის საკენ ტვირთი გადაჰქონდათ სახელმწიფო ცხენებით (ტეორეტიკა, II, გვ. 237).



© მ. ბერიძე, 2011

თეოვითეაქტა სომოათა (VII ს) - სპარსი სარდლის ბარამის ღაშტრ(უბა სპანოქო)
 (გეორგიკა, IV, ნაკვ. I, გვ. 21)



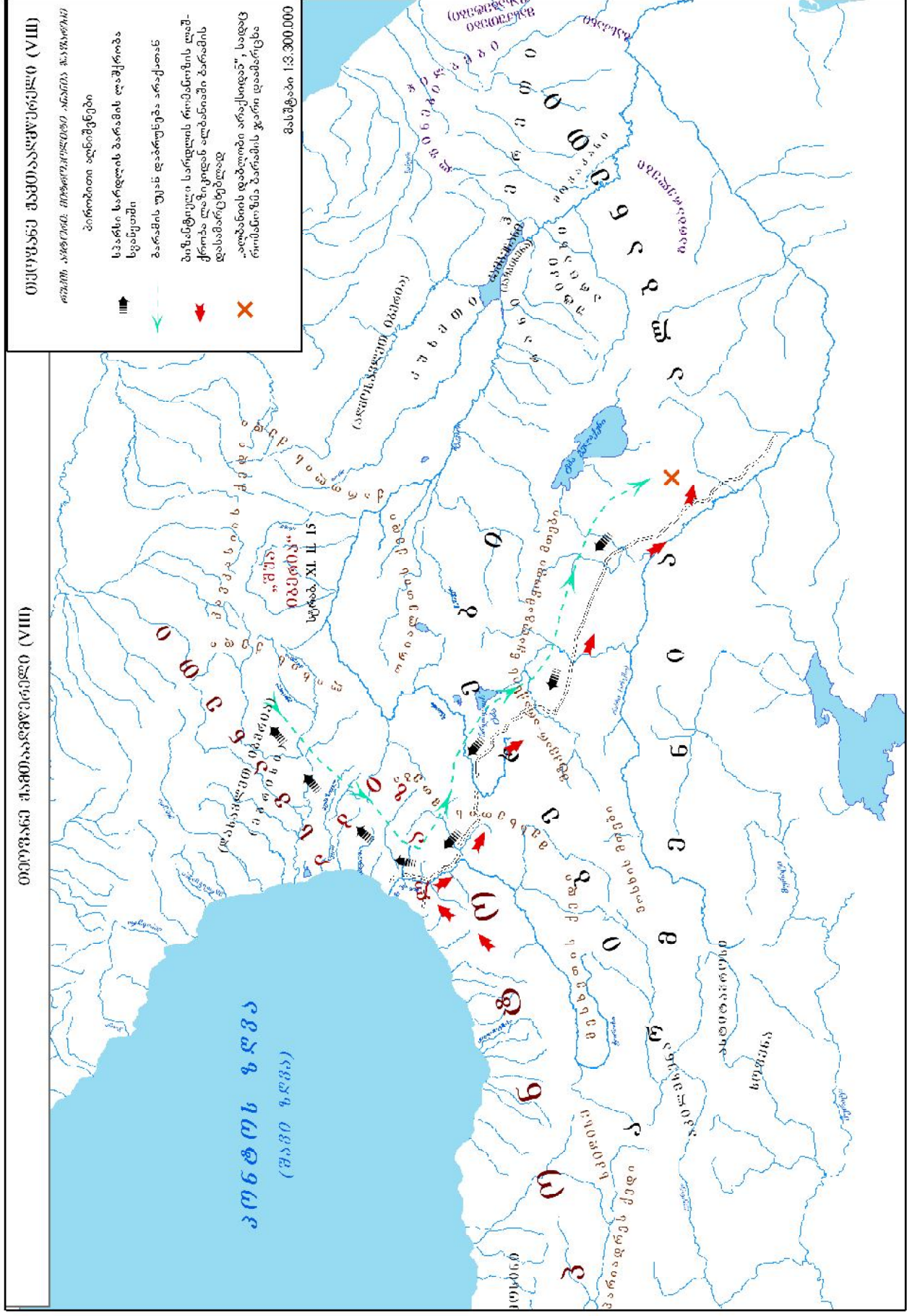
თეოვითეაქტა სომოათა (VII ს) - სპარსი სარდლის ბარამის ღაშტრ(უბა სპანოქო)

პირობითი აღნიშვნები

- ←███ სპარსი სარდლის ბარამის ღაშტრ(უბა სპანოქო)
- დაბრუნების მიმართულება სეპარაციის არეალისაკენ
- ✕ ბარამის ზანაკი არეალთან, ალბანისთან ახლოს
- ✕ სტრატეგიის რიგგარეშის ღაშტრ(უბა სპანოქო) სპარსული ღაშტრ(უბა სპანოქო) არეალთან
- ✕ ზიანტიდელი რომისოვის გამარჯვება ბარამის ღაშტრ(უბა სპანოქო) დამარცხების მიმართულება (გეორგიკა, IV, ნაკვ. I, გვ. 126)

მასშტაბი : 1:500,000

© ბიბლიოლოგიკი ინსტიტუტი, 2011



თბილისის მუნიციპალიტეტის ადმინისტრაციული საზღვრის რუკა

- პირობითი აღნიშვნები
- ▬ სპარსი სარდლის ბარამის ლაშქრობა სვანეთში
 - ბარამის უკან დაბრუნება არაქსიდან
 - ↖ პიუნატელის სარდლის რომანოს ლაშქრობა აღმოსავლეთი ალბანიაში ბარამის დასამარტებლად
 - ✗ ალბანიის დაბლობი არაქსიდან, სადაც რომანოსმა ბარამის ჯარი დაამარცხა

მასშტაბი 1:3.300.000

კონსტანტინე (ეფლის საპატრიარქოს პატრიარქოს რუსა
 (დაბეჭდვლია თეხნი XX ს-ის მეორე ნახევარში.)

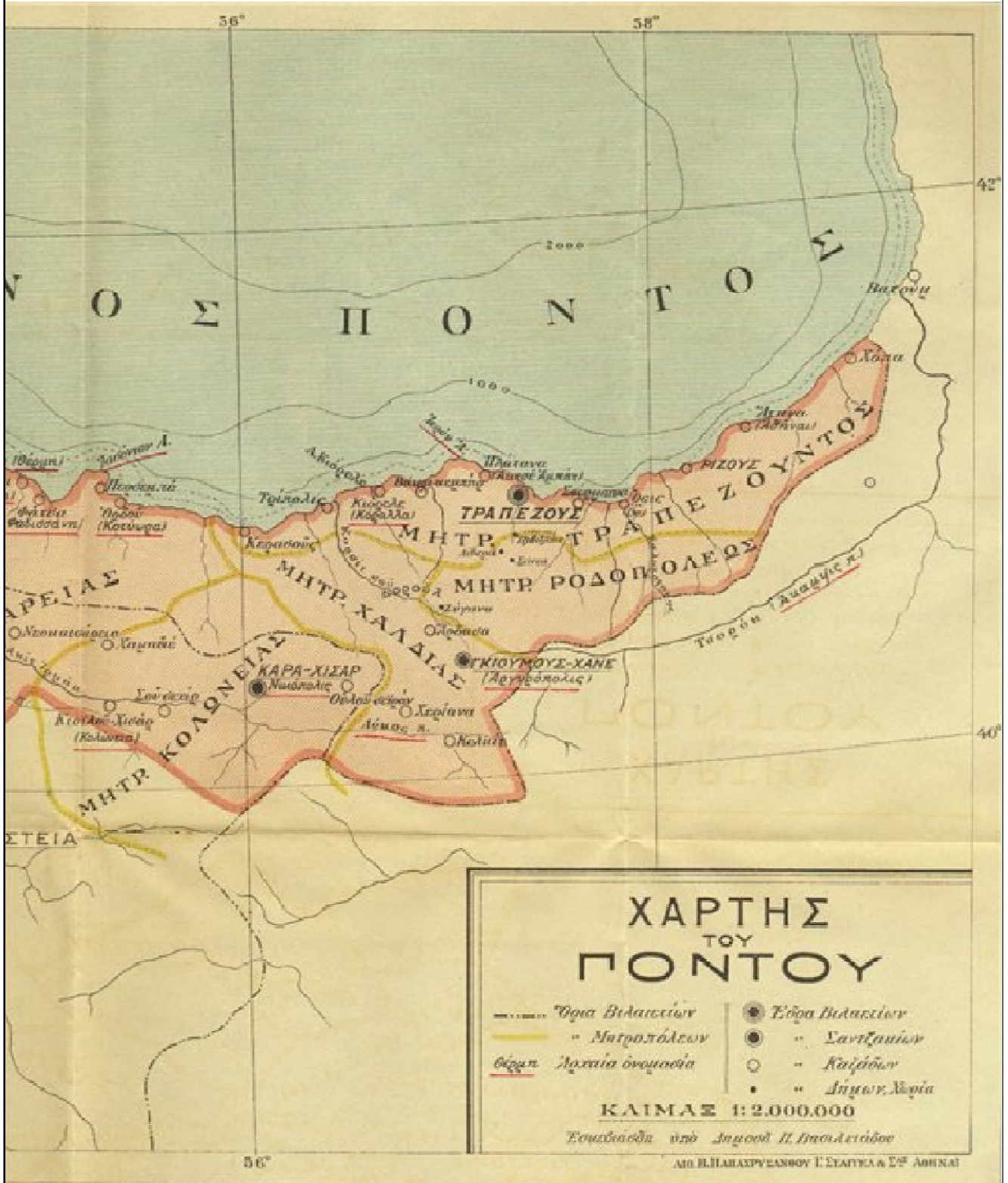
რუკაზე ჩანს, რომ რაიონების კბარკა მთლიანად ანა დასავლეთ საქართველოში ვარცხის რეგიონს, არაბზე ტრანსპონტის სამხრეთი მუდარე რეგიონს,
 თქვე შეუხარებლადე ზეტრის, ხაიხიისა და ზოგახა ეკარტეხეც და არა დასავლეთ საქართველოში



კონსტანტინოპოლის საკათალიკოსოს ეპარქიის რუკა (შრამხმეტო).

(დაბეჭდილია აოქმში XX ს-ის მეორე ნახევარში)

რუკაზე ჩანს, რომ რიდიპოლის ეპარქია მოიცავდა არა დასავლეთ საქართველოში ვარციხის რეგიონს, არამედ გრაპუნურცის სამხრეთით მდებარე რეგიონს, იქვე მდებარეობდნენ ბეგრას, ხაიხისისა და ზიგანის ეპარქიებიც და არა დასავლეთ საქართველოში



საქართველოს ეკლესიის იურისდიქციის საზღვრების
არასწორი ასახვა „კრავასლაშნაია ინციკლოპედია“ მიერ

(„ქართიზაციის თეორიის“ შედეგი)

ძველი ქართული საეკლესიო ისტორიოგრაფიის მიხედვით მოციქულთა და წმიდა ნინოს დროიდან დასაფლავებულ საქართველო და მთელი ისტორიული საქართველო შედიოდა საქართველოს ეკლესიის იურისდიქციაში. ამიტომაც წერს რუის-ურბნისის კრება: წმიდა ნინომ „ვანანათლა ყოველი საგსება ყოველთა ქართველთა ნათესავისა“, ხოლო ანდრია მოციქულმა იქადაგა „ყოველსა ქვეყანასა საქართველოსასა“, ამასვე წერენ ძველი ბერძენი ივტარეუსი, კერძოდ, IV საუკუნეში გელასი კესარიელი წერდა: „წმიდა სისიმ (ტყეუ ქალმა) ვააკრისტანა იბერუსი და დასუსი“, ხოლო მოხე ხირენელი V საუკუნეში წერდა, რომ „წმიდა ნინომ იქადაგა კლარჯეთიდან კასპიის კარამდე (მასქუთებამდე)“. მაშასადამე, ყველა ძველი საისტორიო წყაროს მიხედვით ქართული ეკლესიის იურისდიქციაში იმთავითვე შედიოდა მთელი ისტორიული საქართველოს მიწა-წყალი. ეს იყო უმძველესი მოსაზრება XIX საუკუნემდე, მაგრამ საბჭოთა ეპოქაში ჩამოყალიბდა ახალი საისტორიო შეხედულება, რომელიც ე.წ. ქართიზაციის თეორიის სახით გაბატონებულია ასეამდე. ამ თეორიის მიხედვით დასაფლავებულ საქართველო 500 წლის მანძილზე იყო კონსტანტინოპოლის იურისდიქციაში და X საუკუნისათვის „პროზელიტურმა ქართულმა ეკლესიამ დასაფლავებულ საქართველოში გააუქმა ბერძნული საეპისკოპოსო კათედრები და მათ ნაცვლად დააარსა ქართული“. ასევე, თითქოსდა, თანამედროვე ბოლბე და სამხრეთ კახეთი თავდაპირველად შედიოდა აღბანეთის სახელმწიფო საზღვრებში და თითქოსდა, იქაური მოსახლეობა გააქართველა წმიდა ნინოს შემდგომ ქართულმა ეკლესიამ. ასეთივეა მოსაზრებანი ჩრდილო სომხეთის მოსახლეობისა და კავკასიის მთიანეთის შესახებ, რომელიც ასახულია ატლასში.

შემაგაველი მიხროპოლიტი - ანანია ჯაფარიძე

კრიტიკული ჟურნალი - თამარ რევაზიშვილი