

# მიტროპოლიტი ანანია ჯაფარიძე

## ზელენჯუკ-არხიზის, სენტისა და შუანას ტაძრები

### ჩრდილო კავკასიაში

#### ლიტერატურა

საქართველოს ამჟამინდელ საზღვართან, დაახლოებით 25-30 კილომეტრში მდებარეობს ჩრდილო კავკასიაში უძველესი გუმბათიანი ტაძრები ზელენჯუკ-არხიზში (3 ეკლესია), სენტისა და შუანაში.

ამჟამინდელი რუსული (ჩრდილოკავკასიის ადგილობრივი) სამეცნიერო წრეები მიიჩნევენ, რომ ეს ეკლესიები აგებულია ალანების მიერ მე-10, მე-11 საუკუნეებში და ისინი შედიოდნენ კონსტანტინოპოლის საპატრიარქოს ალანიის ეპარქიის იურისდიქციაში.

აღსანიშნავია, რომ ამ მტკიცებისათვის პირდაპირი წყარო არ არსებობს. ეს მტკიცება მხოლოდ ვარაუდებზეა დაფუძნებული, თუმცა კი არსებობს პირდაპირი წყარო ჩრდილო კავკასიის ამ რეგიონის საეკლესიო იურისდიქციასთან დაკავშირებით. კერძოდ, ესაა აფხაზეთის საკათალიკოსოს იურიდიული დოკუმენტი მე-16, მე-17 საუკუნეებისა – „ბიჭვინთის იადგარი“, რომელშიც აღნიშნულია, რომ ისტორიულად ჩრდილო-დასავლეთ კავკასიის ტერიტორია ყირიმის ქალაქ კაფადან (ამჟამინდელი ფეოდოსიადან) ლიხის ქედამდე შედიოდა აფხაზეთის საკათალიკოსოს, ანუ საქართველოს საპატრიარქოს იურისდიქციაში. გარდა ამისა, მოღწეულია მე-16 – მე-17 საუკუნეების ცნობა „ქართლის ცხოვრებაში“ (ოფიციალურ მატინეში), რომელსაც სამართლებრივი მნიშვნელობა გააჩნდა. ჩრდილო კავკასიის მხარეები ჩერქეზეთისა და ოსეთ-ნახჩეთის ჩათვლით შედიოდა ქართლის საკათალიკოსოს იურისდიქციაში. ამავე დროს ამ ცნობაში მითითებულია სამართლის წყარო, თუ რა უფლების საფუძველზე შედიოდა სრულიად ჩრდილო კავკასია ქართული ეკლესიის იურისდიქციაში. ესაა მე-6 მსოფლიო კრების განჩინება (ნამდვილად მიიღო თუ არა მე-6 მსოფლიო კრებამ დადგენილება ჩრდილო კავკასიის საქართველოს ეკლესიაზე დაქვემდებარების შესახებ, ყველასათვის უცნობია. ამ კრებას სამართლებრივი დოკუმენტები წერილობითი სახით არ გამოუცია (როგორც ცნობილია, შემდეგი დროის ტრულის კრება შეეცადა შეეცაო დანაკლისი და მე-5, მე-6 კრებების სამართლებრივი დოკუმენტები წერილობითი სახით გამოსცა, სადაც არ აისახა ეს საკითხი), არსებობს სხვა წყაროები, მაგალითად, მაღალაშვილისეული სახარების ცნობილი მიაწერი, და რაც არსებითია, უხვი მატერიალური მასალა ქართული საეკლესიო წარწერების სახით.

ოქტიტეტურულად აღნიშნული ეკლესიები ტიპიური ქართული საეკლესიო არქიტექტურის ძეგლებია, სწორედ ასეთი არქიტექტურით უამრავი ეკლესიაა ნაგები აფხაზეთ-გურია-სამეგრელოში, ქართლ-კახეთსა თუ მესხეთ-ტაო-კლარჯეთში.

ამასთანავე, ამ ეკლესიათა ირგვლივ მცხოვრები ადგილობრივი მოსახლეობა ამ ეკლესიებს უწოდებს „ქართულ ეკლესიებს“. მაგალითად, სენტისა და შუანას ეკლესიების მომცველი მიწა-წყალი ბოლო საუკუნეებში დასახლებული იყო აბაზებით

(აბაზების ტომით). მათ ენაზე „შუანას ეკლესია“ ნიშნავს სვანების ეკლესიას. ასევე შუანას ტაძართან ახლახან დასახლებული ოსები შუანას ტაძარს „სვანების ეკლესიას“ უწოდებდნენ. მართლაც, ტერიტორიულად სვანეთი აქედან სულ 10-15 კილომეტრითაა დაშორებული.

აღსანიშნავია, რომ ლავროვის კვლევით, ამ რეგიონიდან მე-18 ს. ბოლოს სვანები გააძევეს ყაზარდოელებმა. ამის მიუხედავად, კვლევათა მიხედვით, მე-19 საუკუნის შუა წლებამდეც შუანას მომცველი ეს მხარეები ე.წ. თავისუფალ სვანეთს ემეზობლებოდა.

დამოუკიდებელი პოლიტიკური ერთეული, თავისუფალი სვანეთი, ძალის გამოყენებით გააუქმა რუსეთის იმპერიამ აღნიშნულ დროს და დასჯის მიზნით შეამცირა მისი საზღვრები ჩრდილოეთის მიმართულებით. ამის შედეგად სვანებმა დაკარგეს ის გადასახადი, რომელსაც მათ მიწებზე დასახლებული ყარაჩაელები უხდიდნენ სვანებს (იხ.ქვემოთ). მე-18 საუკუნეში აქ მოგზაურმა უცხოელმა მკვლევარმა დააფიქსირა, რომ აღნიშნული ეკლესია ჯერ კიდევ მოქმედი იყო. ფაქტიურად, სენტისა და შუანას (შოანას) ტაძრები მხოლოდ მე-19 საუკუნეში დაკარგეს სვანებმა, რადგანაც ეს მიწები ამჟამინდელ პუნქტ ნიჟნი თებერდას (სადაც სენტისა და შუანას ეკლესიებია) ჩათვლით, ისტორიულად სვანების ტერიტორია იყო. 1943 წელს მოჩვენებითად სამართლიანმა საბჭოთა რუსეთის იმპერიამ ეს ტერიტორია დაუბრუნა სვანებს. მოსკოვის ბრძანებით ის შეიყვანეს მესტიის რაიონში. რაც აისახა შესაბამის ბრძანებაშიც კი (იხ. ქვემოთ), თუმცა 1956 წელს უკანვე წაართვეს.

რაც შეხებათ ზელენჯუკ-არხიზის ეკლესიებს, ისინი სულ 40-60 კილომეტრით არიან დაშორებულნი აფხაზეთის ბიჭვინთიდან, უძლიერესი ქართული საეკლესიო ცენტრიდან, აქ აღსანიშნავია ისიც, რომ ბიჭვინთის საკათალიკოსოს სამართლებრივი დოკუმენტი ამ ტერიტორიას (დასავლეთ ჩრდილო კავკასიას, ზელენჯუკ-არხიზის ეკლესიების ჩათვლით) ვიდრე ყირიმის კაფამდე აფხაზეთის საკათალიკოსოში შემაგალად თვლიდა. აფხაზეთის კათალიკოსი თავის ტიტულატურაში აღნიშნავდა, რომ ის „ყოვლისა ჩრდილოეთისა“ კათალიკოსი იყო. „ყოველი ჩრდილოეთი“ ყუბანისა და დონისპირეთამდე მდებარე ტერიტორიებს გულისხმობდა.

**ზ**ელენჯუკ-არხიზის, სენტისა და შუანას ეკლესიები მოხატული იყო მოხატვის კანონიკური წესების შესაბამისად, რაც ესაჭიროება მართლმადიდებლურ-ქალკედონურ ლიტურგიის წესს, ანუ აქ აღესრულებოდა ქალკედონურ-მართლმადიდებლური წირვა-ლოცვა. ისმის კითხვა: რომელ ენაზე? ლიტურგია აღანურ ენაზე არ აღესრულებოდა. ასევე არც სხვა უძველესობო ადგილობრივ კილო დიალექტებზე, აქედან გამომდინარე, აქ წირვა-ლოცვა ბერძნულად ან ქართულად აღესრულებოდა, საეკლესიო იურისდიქციის შესაბამისად. თუკი ეს ეკლესიები იყო კონსტანტინოპოლის იურისდიქციაში, მაშინ ფრესკებზე ოფიციალური წარწერები ბერძნულად შესრულებოდა, ხოლო თუ იყო ქართული ეკლესიის იურისდიქციაში, წარწერები შესრულებოდა როგორც ბერძნულად, ისე ქართულად. ქართული ეკლესია ბერძნულს მიიჩნევდა ქრისტიანობისა და ქალკედონიტური აღმსარებლობის ერთ-ერთ სიმბოლოდ. ამიტომაც გვხვდება, მაგალითად, ქართული ეკლესიის უმთავრეს სვეტიცხოვლისა და სხვა ეკლესიებში ბერძნული წარწერები.

სამწუხაროდ, შეუსაბამო პოლიტიკური ვითარების გამო ქართველ მკვლევარებს არ ჰქონდათ საშუალება უშუალოდ შეესწავლათ ამ ეკლესიათა წარწერები, მაგრამ რუსი მკვლევარები აღნიშნავენ, რომ ამ ეკლესიებში და იქაურ არტეფაქტებზე არის ბერძნული, სომხური, ქართული, ძველრუსული და ძველალანური წარწერები ან მათი ნაკვალევი. თუ ასეა, ეკლესიათა იურისდიქციის განსაზღვრისათვის სომხურ წარწერებს

მნიშვნელობა არ უნდა მიენიჭოთ. ამ რეგიონში სომხური ეკლესიის იურისდიქცია არ ვრცელდებოდა, მით უმეტეს ქალკედონურ ეკლესიებზე. ძველი ალანური წარწერები შეუძლებელია ეკლესიების ფრესკებზე რომ იყოს, რადგანაც ასეთი დამწერლობის არსებობა საერთოდ ჰიპოთეზურ სფეროს განეკუთვნება. საფიქრებელია, რომ ქართული ასომთავრული ანდა ხუცური ასოები მიჩნეული იქნა ან სომხურად ანდა ჰიპოთეტურ ე.წ. ძველ-ალანურად.

აღინიშნება, რომ ერთ-ერთ ეკლესიაში ნივთზე აფხაზთა მეფე ლეონ III მოიხსენებოდა. აფხაზთა მეფეები თვითონ იყვნენ აქტიური მრევლი და, ამასთანავე, საერო მეთაურები აფხაზეთის საკათალიკოსოსი, რომელიც ქართულენოვანი იყო და ქართული ეკლესიის ერთ-ერთ ნაწილს შეადგენდა ქართლისა და ხუნძეთის საკათალიკოსოებთან ერთად.

**მ**რი საეკლესიო ერთეული (კონსტანტინოპოლის საპატრიარქო და აფხაზეთის საკათალიკოსო) ამ რეგიონში უპირატესობის მოპოვებას ცდილობდა. მაგალითად, კონსტანტინოპოლის პატრიარქი ნიკოლოზ მისტიკოსი მრავალ სავედრებელ წერილებს წერდა აფხაზთა მეფეებს, რათა მათ ხელი შეეწყოთ ამ მხარეებში ალანის საეპისკოპოსო კათედრის დაარსების საქმისათვის, მაგრამ აფხაზთა მეფეებმა ასეთი დახმარება არ განახორციელეს, პირიქით, ალანის ეპისკოპოსები გაძევებული იქნენ ალანიიდან, აფხაზეთ-დასავლეთ საქართველოდან, და, საერთოდ, ჩრდილო კავკასიიდან და ამის გამო კონსტანტინოპოლი იძულებული შეიქმნა ალანთა ეპისკოპოსისათვის კათედრა მიეცა ტრაპეზუნტთან ახლოს სოტირიოპოლში და შემდეგ, იქვე, ერთ-ერთ მონასტერში.

ამ ჩრდილო კავკასიის ამ რეგიონში კონსტანტინოპოლის საპატრიარქოს დასაყრდენი აღარ გააჩნდა, და პირიქით, ჩრდილო კავკასიაში აფხაზეთის საკათალიკოსო ძლიერდებოდა. ჩრდილო კავკასიის ახალი მრევლი ყირიმამდე – კაფამდე – მის ინტერესის სფეროს შეადგენდა. ამ მიზეზის გამო აფხაზეთის საკათალიკოსოს საპატრიარქო ცენტრად გამოცხადდა ბიჭვინთა – ჩრდილო კავკასიის უშუალო კარიბჭესთან, თუმცა თავისუფლად შეიძლებოდა ამ ცენტრის დაარსება სამეფოს ცენტრ – ქუთაისში, ანდა საეკლესიო ცენტრ – ჭყონდიდში. ამ ეტაპზე აფხაზეთის საკათალიკოსოს მიზანი იყო ჩრდილო კავკასიის ქრისტიანული წესრიგის დამყარება-დაფუძნება. ამ მიზეზის გამო, როგორც აღინიშნა, ჩრდილო კავკასიის უახლოეს პუნქტ ბიჭვინთაში მოეწყო საკათალიკოსო ცენტრი. ამ არეებში ერთი საეკლესიო ცენტრის პრინციპიდან გამომდინარე ალანის საეპისკოპოსო კათედრისათვის ადგილი არ აღმოჩნდა. როგორც აღინიშნა, ასეთი ტრაპეზუნტთან დაარსდა, მის იურისდიქციაში, როგორც ალანის მიტროპოლიტის საეპისკოპოსოთა ნუსხა აჩვენებს, აღმოჩნდა ალანების მამა-პაპეული ტერიტორიები დონ-დნეპრისპირეთი – ყირიმის ჩათვლით. მე-6 ს-ში ლაზიკის ომებისას ალანები ბიზანტიელთა მიერ სპარსელთა წინააღმდეგ საბრძოლველად მოწვეული ხალხი იყო. მე-10 – მე-11 საუკუნისათვის ისინი კავკასიაში გარკვეულ ტერიტორიებს ფლობდნენ. ვახუშტის ცნობით, აფხაზეთის ერთ ნაწილს, მოქცეულს კლისურა-კელასურსა და ბზიფისწყალს შუა, ერქვა აფხაზეთის ალანია. სწორედ აქ მდებარეობს ბიჭვინთა, ანუ ბიჭვინთის საკათალიკოსო ცენტრი ალანიაში (აფხაზეთის ალანიაში) დაარსდა, ჩანს, იქამდე, სწორედ აქ, ზღვაზე გამავალ აფხაზეთის ალანიაში გეგმავედა კონსტანტინოპოლის პატრიარქი ნიკოლოზ მისტიკოსი ალანის ეპისკოპოსებისათვის საეკლესიო კათედრის შექმნას, ოღონდ კონსტანტინოპოლის იურისდიქციაში, მაგრამ, ბერძნული საეპისკოპოსოს ნაცვლად აქ აფხაზთა მეფეებმა ქართული საკათალიკოსო ცენტრი დაარსეს.

ვახუშტის ცნობით, აფხაზეთის საერისთავო იწყებოდა ბზიფისწყლიდან და ანაკოფიიდან ვიდრე მცირე ხაზარეთის მდინარამდე, ანუ ყუბანამდე (ყუბანის შესართავთან ახლოა კაფა, აღსანიშნავია, რომ არქანჯელო ლამბერტი კაფას მიიჩნევს საქართველოს სახელმწიფოს საზღვრად, სადამდეც ვრცელდებოდა ქართული საეკლესიო კულტურა. ის წერს: „საქართველოს სამეფო მიდიოდა კაფამდე, რომელიც ხერსონესშია. ამ მხრით საქართველოს სამეფო თავის სამფლობელოებში მოიცავდა აფხაზებს, ანუ აბასკებს, ჩერქეზებსა და ჯიქებს. ამის ცხადი კვალი დღესაც მოიპოვება აქ. აფხაზებისა და ჯიქების ქვეყნებში მშვენიერი ტაძრები დგანან ქართულად აშენებულნი და ქართული ზედწარწერებით“ (ა. ლამბერტი, სამეგრელოს აღწერა, 2011, გვ. 30). არხიზ-ზელენჯუკის ტაძრები, სენტი და შუანა სწორედ ამ არეებშია. შესაბამისად, ისინი ა. ლამბერტის ქართულ ეკლესიებად მიაჩნდა.

აფხაზთა საერისთავო (და არა აფხაზთა სამეფო), ვახუშტის ცნობიდან გამომდინარე, მოიცავდა ზღვისპირეთს ყუბანამდე, მის აღმოსავლეთით განვრცობილი იყო ქვეყანა ალანია, მონღოლების შემოსევამდე.

## **რუსული მონასტრები ზელენჯუკ-სენტ-შოანას (შუანას) ეკლესიებთან**

რუსულმა ხელისუფლებამ კავკასიის დაპყრობის შემდეგ მდ. ზელენჯუკის ხეობაში შემორჩენილ მშვენიერ გუმბათიან ქართული სტილით ნაგებ ეკლესიებთან დააარსა მონასტრები, ფილიალები ათონის რუსული მონასტრისა (**АЛЕКСАНДРО-АФОНСКИЙ ЗЕЛЕНЧУКСКИЙ МУЖСКОЙ МОНАСТЫРЬ**).

სამი მშვენიერი ჯვარგუმბათოვანი ეკლესია მდებარეობდა ყარაჩაი-ჩერქეზეთში მდ. ზელენჯუკის მარჯვენა სანაპიროზე, სოფელ არხიზთან ახლოს, სადგურ ზელენჯუკიდან 22 კმ-ში.

აფხაზეთის ახალი ათონის მონასტერი მე-19 ს-ის 80-იანი წლებიდან რუსი ბერების ხელში იყო. ისინი ძალზე ნეგატიურად იყვნენ განწყობილი ქართული ეკლესიის მიმართ, რომელმაც იმ დროს მოითხოვა აღდგენა საქართველოს ეკლესიის ავტოკეფალიისა მთელი ისტორიული საქართველოს ტერიტორიაზე, და, მაშასადამე, აფხაზეთშიც.

ავტოკეფალიის მოთხოვნამ ურთიერთობა დაძაბა რუს და ქართველ სასულიეროთა შორის, რამაც შემდეგ ეგზარქოსის მკვლელობაც კი გამოიწვია. ყოველივემ ძალზე გაანაწყენა იმუამინდელი რუსული ეკლესია.

საქართველოში დაწყებულმა ავტოკეფალიისაკენ მიმართულმა პროცესმა აღაშფოთა ახალი ათონის მონასტრის ხელმძღვანელობა და რუსი ბერები. ეს კარგად ჩანს წიგნიდან, რომელიც მე-19 ს-ის 90 იანი წლების ბოლოს მათ გამოსცეს (И. Н. (Арсений (Минин)), «Абхазия и в ней Ново-Афонский Симоно-Кананитский монастырь» — М., 1899.). მასში აღწერილია ახალი ათონის მონასტრის ისტორია.

მ წიგნში უარყოფილია ქართული ეკლესიის რაიმე უფლება აფხაზეთში. დამახინჯებულია ფაქტები, გამოხატულია სურვილი და მოწოდება, გააქრონ აფხაზეთში ქართული ეკლესიის ყოველგვარი ისტორიული ნაკვალევი.

ამ სულისკვეთებით განწყობილმა ბერებმა მალევე ხელში ჩაიგდეს ზელენჯუკის მონასტერი. მათ ამ მონასტრებში ქართული ნაკვალევი წაშალეს რესტავრაციის მომიზეზებით, ანუ ფრესკებიდან ქართული წარწერები ამოშალეს, წარწერიანი ქვები მოსპეს და სხვა. ამ ვანდალიზმს აღიარებდნენ თვით იმუამინდელი მეცნიერები.

მაგალითად, ამ რუს ბერებს ადგილზე დახვდათ ზელენჯუკის შუა ტაძარი თავისი შესანიშნავი ფრესკებით. რესტავრაციის მომიზეზებით მისი ქართული ფრესკები სრულიად მოსპეს 1899 წელს. ამ ფრესკებს ახლა ბიზანტიურად მოიხსენიებენ.

თვითონვე წერენ: „Реставрация «среднего» храма, при к-рой были уничтожены древние фрески визант. школы, была завершена к 1899 г“ (<http://www.pravenc.ru/text/64470.html>).

ორი წლით ადრე მთლიანად შეუცვალეს სახე სამხრეთის ეკლესიას და მისი ქართული სტილიდან აღარაფერი დატოვეს. ის გარეგნობით რუსულ ეკლესიას დაამსგავსეს. 1887 г. был восстановлен для богослужения (на походном антиминсе) «южный» храм.

რაც შეეხება მთავარ, ზელენჯუკის ჩრდილოეთის ტაძარს, რუსი ბერები აქაც დაუნდობლები იყვნენ.

ზელენჯუკის ეს ტაძარი ლიხნის ტაძრის სრული ასლია. ამის მიზეზია ის, რომ ის აფხაზეთის საკათალიკოსოში შედიოდა. აქაც რუსმა ბერებმა მოსპეს ძველქართული ნაკვალევი მისი „აღდგენის“ დროს. ამის გამო შემდეგი საუკუნის რესტავრატორებმა აქ ქართული წარწერები ვერ ნახეს, მაგრამ აქ ფრესკებზე მათ აღმოაჩინეს ბერძნული წარწერები. ცხადია, ისინი ვინც ვერ ამჩნევს ლიხნშიც კი ქართულ წარწერებს, მას ვერც ზელენჯუკში აღმოაჩენს.

**თ**უმცა მიუხედავად ამისა, თანამედროვე ისტორიკოსებმა გააკეთეს კარდინალური დასკვნა, რომ ეს ეკლესიები თითქოსდა შედიოდა კონსტანტინოპოლის საპატრიარქოს ალანის ეპარქიაში და, კიდევ უფრო მეტი, ზელენჯუკის ჩრდილო ტაძარი იყო საკათედრო ტაძარი ალანის მიტროპოლიტებისა (Бывш. кафедральный храм Аланских митрополитов («северный» храм во имя свт. Николая) оставался в руинах, сохраняя небольшие фрагменты визант. фресок с греч. надписями (на самой отчетливой из них прочитывалось: «Святой Николай, покровитель Аспе»). (<http://www.pravenc.ru/text/64470.html>).

ეს დასკვნა არ ეფუძნება არავითარ წყაროს. საეკლესიო არქიტექტურა მთლიანად იმეორებს აფხაზეთის, ანუ ქართული ტრადიციული საეკლესიო არქიტექტურის სტილს. ის აფხაზეთა მეფეების ნაგებია. მთელ საქართველოში სწორედ ჯვარ-გუმბათოვანი სტილის ეკლესიებს აგებდნენ.

ამ რეგიონში ჯვარიც აღმოჩნდა ლეონ აფხაზეთა მეფის სახელის წარწერით.

ჩვენი კვლევით, ამ ეკლესიების რეგიონი, მას შემდეგ, რაც ბერძენი სასულიერო პირები ალანთა მეფეებმა აქედან გააძევეს, არაბული წყაროს ცნობით, შევიდა აფხაზეთის საკათალიკოსოს იურისდიქციაში, მით უმეტეს, რომ აქედან სულ რამდენიმე კილომეტრში მდებარეობს ბიჭვინთის საკათალიკოსოს ცენტრი.

აფხაზეთის კათალიკოსი კი, წყაროს ცნობით, „ყოვლისა ჩრდილოეთისა“ კათალიკოსი იყო, რაც გამოიხატებოდა იმით, რომ მის იურისდიქციაში შედიოდა ზელენჯუკ-არხიზის ჩრდილოეთით მდებარე ვრცელი მიწა-წყალი ვიდრე კავამდე (ყირიმის ფეოდალსამდე), რასაც არქანჯელო ლამბერტიც ადასტურებს.

ამასთანავე, კონსტანტინოპოლის საპატრიარქოს წმიდა სინოდის განჩინებით, ალანის ეპისკოპოსებს მე-11 საუკუნეში საკათედრო ქალაქად განესაზღვრათ ქალაქი სოტირიოპოლი ტრაპეზუნტის ლაზიკაში, ანუ ბიზანტიის იმპერიის ტერიტორიაზე. მიზეზიც იქვეა განმარტებული. ალანები ნომადი, ანუ მომთაბარე ხალხი იყო, მწყემსური ცხოვრებით მცხოვრები, არ იყვნენ ერთ ადგილზე დამაგრებულნი და ქალაქები არ გააჩნდათ, მათ შორის არც თავისი ეპისკოპოსის კათედრისათვის (ეს საკითხი თავისი შესაბამის წყაროები მომველიებით განხილულია ამავე ნაშრომში, თავში „ალანია“).

ამასთანავე, არქეოლოგები ადასტურებენ, რომ ზელენჯუკ-არხიზ-სენტ-შოანას რეგიონში ამ პერიოდში, მე-11-მე-14 საუკუნეებში, არსებობდა გრანდიოზული ციხე-ქალაქებიც, ნაქალაქარებიცა და შესანიშნავი გუმბათოვანი ეკლესიებიც. ამიტომაც კონსტანტინოპოლის წმიდა სინოდის ცნობა არ არის სანდო, რომელიც ამტკიცებს ნომადების ალანიაში ქალაქების არარსებობას, ანდა მომთაბარე ალანების ეპარქია აქ, მთებში, კი არ მდებარეობდა, სადაც არ არის შესაბამისი საძოვრები, არამედ სტეპებში, გაშლილ-ველ მინდვრებზე, სადაც, საერთოდ, ნომადები ამოვებენ საქონელს.

ამასთანავე, არქეოლოგების კვლევით, ზელენჯუკ-არხიზ-სენტ-შოანას რეგიონში საუკუნეთა მანძილზე ცხოვრობდა მიწაზე მიმაგრებული მკვიდრი მოსახლეობა, რომელიც ქრისტიანული წესით ცხოვრობდნენ და ამ ეკლესიებში ლოცულობდნენ.

ასე, რომ კონსტანტინოპოლის საპატრიარქოს წმიდა სინოდის ცნობის შესაბამისად, ალანიის ეპარქია მდებარეობდა სტეპებში.

სხვა წყაროთა ირიბი ცნობები მიუთითებს, რომ ალანიის ეპარქია მდებარეობდა ყირიმის აღმოსავლეთით დონის სტეპებში, სადაც არქეოლოგების დასკვნით, აღნიშნულ პერიოდში, მე-11-მე-14 საუკუნეებში, ნამდვილად არ არსებობდა ქალაქები.

აქედან გამომდინარე, ზელენჯუკის ჩრდილო ტაძარი შეუძლებელია ყოფილიყო ალანიის მიტროპოლიტის ანდა ეპისკოპოსის საკათედრო ეკლესია.

**რ**ემი აზრით, მკვლევარების დაბნევა გამოიწვია კონსტანტინოპოლის პატრიარქის წერილებმა აფხაზთა მეფეებისადმი, რომ ისინი დახმარებოდნენ ალანიის ეპისკოპოსს. თხოვნის შესრულება არ შეეძლოთ აფხაზთა მეფეებს, რომელნიც ქართული ეკლესიის აფხაზეთის საკათალიკოსოს საერო-საგარეო მეთაურები იყვნენ. მათ ამ რეგიონში თავისი საეკლესიო ინტერესები უნდა გაეტარებინათ.

კავკასიის ალანიის ნაწილი, ვახუშტის ცნობით, მოიცავდა აფხაზეთის ერთ მონაკვეთს კელასურიდან ბზიფამდე, აგრეთვე მის უშუალო მოსაზღვრე ჩრდილო კავკასიის იმ ნაწილს, სადაც აღნიშნული ეკლესიებია. ამიტომაც ამ რეგიონის გადაცემა კონსტანტინოპოლის იურისდიქციაში ძლიერ დააზარალებდა აფხაზეთის საკათალიკოსოს ინტერესებს, მით უფრო, რომ ამ საკათალიკოსოს ცენტრი მე-10 საუკუნეში დაფუძნდა აღნიშნული მდინარის, ბზიფის, სანაპიროზე.

საკათალიკოსო ცენტრთან ახლოს უცხო ეკლესიის იურისდიქციის დამყარება მიუღებელი იყო.

ჩანს, ამ მიზეზის გამო აფხაზთა მეფეებმა იხმარეს დიპლომატიური მიდგომა და დახმარება თხოვეს ალანთა მეფეებს. ამ თხოვნის საფუძველზე ალანთა მეფეებმა კონსტანტინოპოლის სამღვდელთაგან გააძევეს კავკასიის ალანიიდან. ახალმოქცეული ხალხი კავკასიის ალანიისა და აფხაზეთის ალანია შევიდნენ ბიჭვინთის იურისდიქციაში. ამ იურისდიქციას საფრთხე დაემუქრა მას შემდეგ, რაც დემეტრე უფლისწულმა (საქართველოს მეფის გიორგი პირველის ძემ) ანაკოფია მოლაღატეობრივად გადასცა ბიზანტიას, მაგრამ საქმე მოგვარდა და ეს რეგიონი 40 წელიწადში დაუბრუნდა საქართველოს სახელმწიფოს. ასე, რომ კავკასიის ალანია და მისი მონაკვეთი, რომელსაც ჩვენ ვუწოდებთ აფხაზეთის ალანიას, სრულებით დაექვემდებარა საქართველოს საეკლესიო იურისდიქციას. ეს იურისდიქცია გაგრძელდა თემურ ლენგის შემოსევებამდე. თუმცა აქ წირვა-ლოცვა მე-18 საუკუნეშიც დაფიქსირდა. რუსებს მე-19 საუკუნის დასაწყისში აქ დახვდათ მოვლილი, მოხატული და გადახურული შესანიშნავი ეკლესიები. სამწუხაროდ, ეს ეკლესიები მთლიანად გააოხრეს რუსის ბერებმა უტიფარი რემონტებით.

მე-19 ს-ის ბერებმა ეკლესიების ძველი ნაგებობების ქვებით თავიანთი საცხოვრებელი კორპუსებიც კი აიშენეს.

(Трудами насельников из камней древних построек были сложены 3 двухэтажных и 3 одноэтажных корпуса, в к-рых разместились братские кельи, к 1904 г. построен большой двухэтажный каменный. В окрестностях были устроены десятки келий. <http://www.pravenc.ru/text/64470.html>). ზელენჯუკის ძველი ნაკვალევი გაქრა ძველი ქვებით ახალი კორპუსებისა და სახლების აშენების გამო.

იგივე ბედი ეწია შოანას (შოანას) ქართულ მე-11 ს. ეკლესიას, რომელიც რუსებს მშვენიერ მდგომარეობაში დახვდათ მე-19 ს. დასაწყისში. მე-19 ს. 90-იანი წლებში რუსის ბერებმა მას სახე უცვალეს. ეს ეკლესია დგას მდ.ყუბანის სათავეებში აულ ხუმარასთან ახლოს, ყარაჩაევსკიდან 3 კილომეტრში. აქაა სოფ. ხეთაგუროვო, დაარსებული მე-19 საუკუნეში.

ყუბანის სათავეები მე-19 ს. დასაწყისშიც კი სვანებს ეკუთვნოდათ. ის თავისუფალი სვანეთის შემადგენლობაში შედიოდა. სვანეთის მთავრინა დიგორხანის ცნობით, ეს მიწები სვანეთის სამთავროს რუსეთის ხელისუფლებამ ჩამოართვა.

**ს**ვანები აქაურ მიწებს იჯარით აძლევდნენ უცხო ტომელებს (ყარაჩაელებს და სხვა) საქონლის გამოსაკვებად, რისთვისაც იღებდნენ მიწის რენტას. ამ ტერიტორიების ჩამორთმევის შემდეგ ეს მომთაბარეები აქ დასახლდნენ. ამჟამად შოანასთან მცხოვრები ადიღები თვითვე აღნიშნავენ, რომ შოანას ეკლესია სვანების ეკლესიაა. ისინი დაბეჯითებით იმეორებდნენ გადმოცემებს მეფე თამარისა და მისი ჯარის აქ ყოფნის შესახებ, უჩვენებენ თამარის დიდ ქვას ჯვრის გამოსახულებით, თამარის ჯარის მოსასვენებელ კლდეში ნაკვეთ სენაკებს, თამარის დიდ ლოდს, რომელსაც თამარის ცხენის ფლოქვების ანაბეჭდები აქვს და სხვა. ასე, რომ ადგილობრივი მოსახლეობა ამ ეკლესიას ქართულ სახელმწიფოსთან და ცივილიზაციასთან აკავშირებდა, თუმცა ოფიციალური პროპაგანდა უკვე ათეულობით წელია მათ, ადგილობრივ მოსახლეობას, დაბეჯითებით უმარტავს და უნერგავს თვალსაზრისს, რომ ეს ეკლესია ალანურია.

1891-1894 წლებში რუსმა ბერებმა შოანას მიაშენეს სენაკები, ქვის გალავანი, გაიყვანეს გზა, დაიწყეს და 1895 წელს დაასრულეს მისი ე.წ. „რესტავრაცია“, აკურთხეს წმ. გიორგის სახელზე. ცნობილია, რომ ქართული ეკლესიების ასეთმა რუსულმა ე.წ. „რესტავრაციამ“ სხვა უამრავ ეკლესიაში ქართული ნაკვალევი წაშალა ფრესკების გათეთრებით თუ სტოათა მონგრევით. ქართული ნიშნებისა და სიძველეთა წინააღმდეგ მედგრად იბრძოდა ავტოკეფალიის მოწინააღმდეგე რუსული ოფიცირი.

იგივე ბედი ეწია მე-10 ს. სენტის დიდებულ ეკლესიასაც მდ.თებერდას ხეობაში. ისიც, ასე ვთქვათ, თავისებურად „ადაღინეს“ რუსმა ბერებმა 1887 წელს და 1893 წელს გადასცეს დედათა მონასტერს.

რუსეთში კომუნისტურ-ათეისტური მმართველობის დამყარების შემდეგ, 1918 წლისათვის, ეს მოქმედი ეკლესიები დაკეტეს, ეკლესიები თანდათან განადგურდნენ.

მე-20 ს. 30-იან წლებში სამონასტრო ნაგებობებში (ზელენჯუკში) მოათავსეს ბავშვთა კოლონია, შემდეგ კი – ობოლი ბავშვების ინტერნატი. ამ ტანჯული და მთებში გამოკეტილი ბავშვების საყვარელი გასართობი ეკლესიის კედლებზე წარწერების გაკეთება, ფრესკებზე წმიდანთა თვალების დათხრა იყო. მათ სრულიად მოსპეს მათთვის გაუგებარი ქართული ასოებით გაკეთებული წარწერები.

40-50 - იან წლებში, განსაკუთრებით, სსრკ-გერმანიის ომის დროს, აქ დაანგრეს სამრეკლო და მონასტრის კედლების ნაწილი, Колокольня и часть монастырских стен были разрушены в годы Великой Отечественной войны.

არანაკლები ვანდალური ე.წ. მეცნიერული მეთოდებით 80-იან წლებში მოხდა „რესტავრაცია“ ზელენჯუკის ჩრდილო ეკლესიისა, ანუ სამხრეთისა და შუა ეკლესიების ქართული სიძველეები ძირითადად მოსპეს რუსმა ბერებმა, რომლებმაც სამხრეთის ეკლესიას რუსული არქიტექტურული სახეც კი მისცეს, ხოლო ჩრდილოეთის ეკლესია საბოლოოდ გაანადგურეს რესტავრატორებმა.

მე-20 ს. 80-იან წლებში ადგილობრივმა მუზეუმმა, რომელსაც გადასცეს ეს ეკლესიები, დაასრულა ზელენჯუკის ჩრდილო ეკლესიის „რესტავრაცია“, ისეთი სახით წარმოჩნდა, როგორსაც მათი წინასწარი გეგმა ითვალისწინებდა.

ასეთი ვითარების გამო ამჟამინდელი მტკიცება იმისა, რომ ამ ეკლესიებში ქართული ნაკვალევი არ ჩანს, არაა სანდო განაცხადი.

„პრავასლავნაია ენციკლოპედია“ და რუსული ინტერნეტ სივრცე ავრცელებს სრულიად უმართებულო და უსაფუძვლო ცნობას, თითქოსდა ეს ტერიტორია მე-10 – მე-16 საუკუნეებში ეკუთვნოდა ალანის ეპარქიას, 1590 წლიდან – რუსულ ეკლესიას, ხოლო 1885 წლიდან – მის სტავროპოლის ეპარქიას (В X-XVI вв. эта территория принадлежала, Аланской епархии, в 1590 г. вошла в состав Астраханской, затем Донской, Кавказской епархий РПЦ, с 1885 г.- Ставропольской епархии РПЦ). (<http://www.pravenc.ru/text/64470.html>)

აკაკის ალანია სრულიად განადგურდა მონღოლთა შემოსევებისას მე-13 ს-ის დასაწყისში. თუნდაც ამიტომაც აქ ალანური ეპარქია მე-16 საუკუნემდე ვერ იარსებებდა, ამ დროს არსიზ-ზელენჯუკის აღნიშნული ოლქში მდებარე ეკლესიები შედიოდა საქართველოს ეკლესიის აფხაზეთის საკათალიკოსოში ტერიტორიული სიახლოვის გამო. ეს ოლქი ამ საკათალიკოსოს ცენტრ ბიჭვინთიდან სულ რამდენიმე ათეულ კილომეტრშია.

როგორც აღინიშნა, საეკლესიო წყაროების ცნობით (ბიჭვინთის იადგარი, არქანჯელო ლამბერტი), აფხაზეთის საკათალიკოსო და, ზოგადად ქართული ეკლესია, თავის იურისდიქციას ბიჭვინთიდან ასეულობით კილომეტრზე ავრცელებდა კაფადან (ყირიმიდან) ვიდრე ჭოროხამდე და შემდეგ სოტერიოპოლამდე. ამიტომაც ამ საკათალიკოსოს ცენტრიდან რამდენიმე ათეული კილომეტრით დაშორებული ზელენჯუკის ეკლესიები მის იურისდიქციაში უნდა ყოფილიყო. აღსანიშნავია, რომ სოტერიოპოლი, რომლის იურისდიქციაშიც თითქოსდა შედიოდა ზელენჯუკის ეკლესიები. მისგან ასეულობით კილომეტრით იყო დაშორებული, ხოლო აფხაზეთის (აბაზეთის) საზღვარს სოტერიოპოლთან ადასტურებს კონსტანტინე პორფიროგენეტი.

როგორც აღინიშნა, ამ რეგიონში (სენტ-შოანა-ზელენჯუკის ოლქი) ცხოვრობდნენ აფხაზეთის საკათალიკოსოს იურისდიქციას დაქვემდებარებული ქრისტიანული სარწმუნოებისათვის თავდადებული სვანები და სხვა იბერიული ჯგუფები. ახლაც კი ამ ოლქში მდებარე შოანას ეკლესიას სვანების ეკლესიას უწოდებენ ადგილობრივები.

ამჟამად რუსულენოვანი სხვადასხვა საშუალებით ინერგება თვალსაზრისი, რომ ეს ტაძრები არა ქართული, არამედ ალანურია.

როგორც აღინიშნა, დაბეჯითებული ჩაგონების მიუხედავად, აქაურები მათ მაინც ქართულს უკავშირებენ. მაგალითად, შოანას ადგილობრივი მოსახლეობა ამტკიცებს, რომ ეს ეკლესია თამარ მეფემ ააგო, მახლობელი ქვის ჯვარი თამარმა აღმართა, აქ მდებარე ერთი გამორჩეული ლოდის თამარი თავის ჯარს მიმართავდა, ამ ლოდზე არსებული ნაკვალევი თამარის რაშმა დატოვა, მახლობელ კლდის გამოქვაბულებში თამარის ლაშქარი ათევდა ღამეს და სხვა. ადგილობრივები აქ ყველაფერს საქართველოს წარსულს უკავშირებენ. ამჟამად დაბეჯითებით მკვიდრდება ახალი კულტურა, რომ ეს ყველაფერი ალანურია და არა ქართული.



როგორც აღინიშნა, კონსტანტინოპოლის საპატრიარქოს ალანიის სამიტროპოლიტო მდებარეობდა არა აფხაზეთის მომიჯნავე ოლქში, არამედ მისგან შორს, მდ. დონის სანაპიროზე. ის მოიცავდა ყირიმის ოლქის ნაწილსაც, ასევე დონის შესართავის მიმდებარე სტეპებს. ამას მიუთითებს თვით კონსტანტინოპოლის საპატრიარქოს წმიდა სინოდის ცნობა, რომ ალანია, სადაც სამიტროპოლიტო მდებარეობდა, მომთაბარეთა ქვეყანა იყო, რომელთაც არ ჰქონდათ ქალაქები თვით საკუთარი მიტროპოლიტის კათედრისათვისაც კი. ამიტომ მისთვის საგანგებოდ გამოიყო ქალაქი სოტერიოპოლი აფხაზეთის საზღვრის გარეთ ( აფხაზეთი ქართული საკათალიკოსოს იურისდიქციაში შედიოდა).

ამიტომაც ნოტიციებსა და სხვა წყაროთა მონაცემებს ეწინააღმდეგება შესაბამისი რუსული საინტერნეტო გვერდების მითითება, რომ არხიზთან მდებარეობდა დასავლეთ ალანიის დედაქალაქი და რეზიდენცია ალანი მიტროპოლიტებისა (მე-10, მე-11 სს-ში), А.-А. 3. м. основан на месте бывш. столицы Зап.Алании (X-XIII вв.) - резиденции Аланских митрополитов (X-XI вв.) (см. Нижне архызское городище).

**რ**ოგორც აღინიშნა, ამ ტაძრების ქართული არქიტექტურა კი მიუთითებს, რომ ეს ასე არ იყო. ეს ეკლესიები ქართული ეკლესიის იურისდიქციაში შედიოდნენ და აქ ქართული ნაკვალევი გააქრეს მე-19 ს-ში. მე-20 ს-ში დაუსრულებელი რესტავრაციებისა და აღდგენა-გადაკეთებისას ჯერ ალექსანდრო-ათონის მონასტრის ბერებმა (რასაც აღიარებენ კიდევ). საბჭოთა კომუნისტის დროს ეკლესიათა დაუსრულებელმა ნგრევებმა, აქ განლაგებულმა პატიმარ ბავშვთა ბანაკებმა წაშალეს ქართული ნაკვალევი.

<http://www.pravenc.ru/text/АЛЕКСАНДРО->

[АФОНСКИЙ%20ЗЕЛЕНЧУКСКИЙ%20МУЖСКОЙ%20МОНАСТЫРЬ.html](http://www.pravenc.ru/text/АЛЕКСАНДРО-АФОНСКИЙ%20ЗЕЛЕНЧУКСКИЙ%20МУЖСКОЙ%20МОНАСТЫРЬ.html)

<http://www.pravenc.ru/text/%D0%90%D0%9B%D0%95%D0%9A%D0%A1%D0%90%D0%9D%D0%94%D0%A0%D0%9E-%D0%90%D0%A4%D0%9E%D0%9D%D0%A1%D0%9A%D0%98%D0%99%20%D0%97%D0%95%D0%9B%D0%95%D0%9D%D0%A7%D0%A3%D0%9A%D0%A1%D0%9A%D0%98%D0%99%20%D0%9C%D0%A3%D0%96%D0%A1%D0%9A%D0%9E%D0%99%20%D0%9C%D0%9E%D0%9D%D0%90%D0%A1%D0%A2%D0%AB%D0%A0%D0%AC.html>

## არხიზ-ზელენჯუკ-სენტ-შოანას ტაძრები რუსულ საინტერნეტო სივრცეში

რუსულ სოციალურ-საინტერნეტო სივრცეში, როგორც აღინიშნა, გავრცელებულია ცნობა, რომ არხიზში მდებარეობდა ალანიის ეპარქიის ცენტრი და მე-10-მე-13 საუკუნეებში ალანიის ეპარქიის კათედრალს ზელენჯუკის ჩრდილოეთი ეკლესია წარმოადგენდა

[https://www.facebook.com/permalink.php?id=1508759362748852&story\\_fbid=1528354154122706](https://www.facebook.com/permalink.php?id=1508759362748852&story_fbid=1528354154122706).

ეს მოსაზრება არ ეფუძნება წყაროებს, რადგანაც აღნიშნულ პერიოდში (მე-11 ს-ის 80-იანი წლებიდან) ალანიის სამიტროპოლიტო კათედრალი მდებარეობდა ტრაპეზუნთან ახლოს, სოტერიოპოლში.

ალანიის ქვეშ, რომელსაც ჰყავდა თავისი მიტროპოლიტი, მოიაზრებოდა არა კავკასიის ალანია, არამედ ყირიმ-დონის რეგიონის სტეპები. ალანების უმთავრესი ნაწილი ამ პერიოდში ცხოვრობდა სტეპებზე - დონ-ვოლგის ველებზე, ასევე ნაწილობრივ ყირიმსა და აზოვისპირეთში, სადაც არც ძველი ეკლესიების ნაშთებია და არც ნაქალაქარები. ალანია ასევე ერქვა აფხაზეთის მოსაზღვრე ერთ რეგიონს. კავკასიის აღნიშნული რეგიონი სავსეა ძველი ქალაქების ნაშთებითა და ეკლესიებით. ამიტომაც ამ რეგიონზე ვერ იტყოდა კონსტანტინოპოლი, რომ იქ არ არის ქალაქები და შესაბამისი ეკლესიები, რადგანაც ეს ეკლესიები დღემდე არსებობს.

ფხაზეთის სამეფოს მოსაზრე კავკასიის ალანია საქართველოს ეკლესიის იურისდიქციის საზღვრებში შედიოდა. აქ მრავალი სოფელი და ეკლესია იყო, ხოლო სტეპების ალანია შედიოდა კონსტანტინოპოლის იურისდიქციაში. ასე, რომ სხვა კავკასიის ალანია და სხვა ნომადური სტეპების ალანია.

ამ ორ ალანიაში სხვადასხვა ცხოვრების წესის მქონე ხალხი ცხოვრობდა. კავკასიაში-მიწათმოქმედები, ხოლო სტეპებში-ნომადები. ამასთანავე, ისინი სხვადასხვა იურისდიქციაში იყვნენ. სწორედ ეს საკითხი ვერ გაიგო ზოგიერთმა ისტორიკოსმა. მათ ერთმანეთში ერევათ ეს ორი იურისდიქცია და ორი ალანია. სხვა კავკასიის მთის ალანია და სხვა სტეპების, ველის, ალანია.

კონსტანტინოპოლის იურისდიქციაში შემავალი სტეპების ალანიაში მცხოვრებ ალანურ ქრისტიანულ ტომებს არ ჰქონდათ თავიანთი ქალაქები. ამიტომაც კონსტანტინოპოლი იძულებული გახდა სამიტროპოლიტო კათედრისათვის გამოეყო ბიზანტიაში ქალაქი სოტერიოპოლი (სამხრეთ ლაზიკაში) და იქ დაესვა ალანთა მიტროპოლიტი.

კავკასიის ალანია, სადაც არხიზ-ზელენჯუკია, თავისი ტაძრებითა და ნაქალაქარებით შედიოდა საქართველოს ეკლესიის იურისდიქციაში. ამიტომაც აქ არ შეეძლო კონსტანტინოპოლს დაე არსებინა კათედრა. ასე, რომ როგორც კუზნეცოვი, ასევე სხვა საზოგადოებრივი აზრი, რომელიც ზელენჯუკს ალანიის სამიტროპოლიტო კათედრად მიიჩნევს, ცდება.

აქვე უნდა აღინიშნოს, რომ პატრიარქ ნიკოლოზ მისტიკოსის დროს კონსტანტინოპოლი შეეცადა კავკასიის ალანიაც თავის იურისდიქციაში მოექცია. ამისათვის აქ ბერძენი მისიონერები და ეპისკოპოსიც გაიგზავნა, ამას დაურთო სავედრებელი თხოვნა - წერილები აფხაზთა მეფეების მიმართ, რომ მათ ენებებინათ საკითხის კონსტანტინოპოლის სასარგებლოდ მოგვარება.

აფხაზთა მეფეები, ცხადია, ძალზე თავაზითა და დიპლომატიური ხერხებით პასუხობდნენ თავიანთი სარწმუნოების უდიდეს მამამთავარს, მაგრამ არ ინებეს აფხაზეთსა და კავკასიის ალანიაში კონსტანტინოპოლის საეკლესიო იურისდიქცია, რადგანაც ისინი საქართველოს ეკლესიის აფხაზეთის საკათალიკოსოს მშენებლები იყვნენ. სწორედ ამ აფხაზთა მეფეებმა მრავალი ქართულენოვანი საეპისკოპოსო დააარსეს აფხაზეთში, ხოლო კავკასიის ალანიის ზღვისპირა ნაწილში დააარსეს აფხაზეთის საკათალიკოსო ცენტრი. აღმართეს ბიჭვინთის დიდებული კათედრალი.

აფხაზეთის საკათალიკოსო თავის იურისდიქციას ახორციელებდა კაფადან ჭოროხამდე და სოტერიოპოლამდე, ანუ ასეული კილომეტრის რადიუსში. ზელენჯუკის, სენტისა და შოანას ეკლესიები ძალზე ახლოს მდებარეობდნენ ბიჭვინთასთან. ამიტომაც აფხაზთა სამეფო იქ უცხო იურისდიქციას არ დაუშვებდა.

ხაზარებმა ნიკოლოზ მისტიკოსის მიერ გამოგზავნილი ბერძენი ბერები გააძევეს. ეს უნდა მომხდარიყო აფხაზთა მეფეების ნებით. ეს საქმე ხაზართა მხარეს დაევადა. ხაზართა მეფის ასული აფხაზ მეფეთა დიდი ბებია იყო, ანუ ეს ორი სახელმწიფო ერთმანეთის მოკავშირეები იყვნენ. მითია, თითქოსდა კავკასიის ალანიიდან გაძევებული ბერძენი ბერები უკან დაბრუნდნენ. თუ ასეთი რამ მართლაც მოხდა, მაშინ ეს მხოლოდ საქართველოს მეფის გიორგი პირველის ნახევარძმის, დემეტრეს, დროსაა მოსალოდნელი, რომელმაც თავისი ოსი დედის, ოსთა მეფის ასულ ალდეს წაქეზებით, ანაკოფიის ციხე ბერძნებს გადასცა. ამ დროს ანაკოფიის მიმდგომი ტერიტორია და, შესაძლოა, კავკასიის ალანიაც კონსტანტინოპოლის იურისდიქციაში აღმოჩნდა, მაგრამ ეს დროებითი მოვლენა იყო და ბაგრატ მეოთხის დროს აღმოიფხვრა.

ზელენჯუკის გზებზე არქეოლოგებმა იპოვეს რამოდენიმე ქალაქის ნანგრევები.

ვ. კუზნეცოვი წერს არხიზზე, სადაც 20 წელი ატარებდა არქეოლოგიურ გათხრებს:

„ჩვენ, ალბათ, შევცდებით, თუ დავუშვებთ, რომ ქვემო არხიზის ხეობაში მეცხრე საუკუნეში არსებობდა „აბრეშუმის გზაზე“ აგებული ალანთა დასახლება“.

ის წერს: ძველი და შუა საუკუნეების ქალაქები ჩნდებოდა და ვითარდებოდა სავაჭრო გზებზე. თუ კი სავაჭრო გზა გარემოებათა გამო იცვლიდა მარშრუტს, ქალაქი თანდათანობით იქცეოდა ხუროთმოძღვრების სასაფლაოდ.

ასეთი შეიძლებოდა ყოფილიყო ჩრდილო კავკასიაში არხიზის ბედიც, ვინაიდან აქ არაა ომით გამოწვეული ნგრევისა და ხანძრების კვალი.

ამ ჰიპოთეზის სასარგებლოდ ლაპარაკობს არხიზში ეკლესიების ქრისტიანული სახელების და ქალაქის ბერძნული სახელის დაკარგვა (არხიზი გაურკვეველი წარმომავლობის სახელია);- წერს მეკლევარი.

ჩვენი აზრით, აქ ქართული ნაკვალევი უნდა ვეძიოთ და არა ბერძნული. ქალაქის ბერძნული სახელი არ შემორჩა, რადგანაც ქალაქს ქართული სახელი უნდა რქმეოდა და არა ბერძნული. ქართული წყაროებით, ამ რეგიონში არსებობდა ძლიერი ციხე-ქალაქი „სობლისი“, სადაც აფხაზთა მეფემ ანაკოფიის არაბთა მიერ ალყის დროს თავი შეაფარა, როცა ანაკოფიაში არაბებს ქართლის მეფეები არჩილი და მირი შეებრძოლნენ.

ჩემი ფიქრით, ამ რეგიონში რომელიმე ძლიერი ციხე-სიმაგრის ქართული სახელი იყო, წყაროებში ნახსენები – სობლისი, სადაც თავს აფარებდნენ აფხაზთა მეფეები საჭიროებისას. ასე, რომ არხიზს შეიძლება სობლისი ერქვა. ეტიმოლოგიურადაც თითქოსდა ეს სიტყვები ერთმანეთს უკავშირდება (სობლისი-საბხისი-აბხისი-აბხიზი. არხიზი შეიძლება სიტყვა აბხიზს უკავშირდებოდეს, სიტყვა აბხიზი ასევე შეიძლება სიტყვა აბხაზსაც უკავშირდებოდეს).

„არხიზი არის ჩრდილო კავკასიის ერთადერთი ქალაქი, რომელიც არ მოუსპიათ მონღოლებს“, – წერს ის.

ჩემი აზრით, არხიზი მონღოლებმა ვერ დაანგრიეს იმ მიზეზის გამო, რომ არხიზს იცავდა ქართული სახელმწიფო. დასავლეთ საქართველოში მონღოლებმა ვერ შეძლეს თავისი ჯარის შეყვანა, რადგანაც მათ 1230-40-იან წლებში ზავი დადეს საქართველოს სახელმწიფოსთან. არხიზი შედიოდა საქართველოში, რომელთანაც საზავო მოლაპარაკება დაიწყო 1230-იან წლებში. ზავის ხელშეკრულების ხელმოსაწერად რუსუდან მეფემ ოქროს ურდოში გააგზავნა საეკლესიო მოღვაწე, ეპისკოპოსი არსენ მწიგნობართუხუცეს-ჭყონდიდელი, რომელმაც მონღოლებთან საქართველოს საზავო ხელშეკრულებას ხელი მოაწერა 1245 წელს. არსენი აფხაზეთის საკათალიკოსოს უდიდესი იერარქი იყო, ამ საკითხის კვლევისას არ შეიძლება აფხაზეთის საკათალიკოსოს მოღვაწეთა დავიწყება, განსაკუთრებით ამ რეგიონის უდიდესი სასულიერო ავტორიტეტებისა – მწიგნობართუხუცეს-ჭყონდიდელებისა.

**ჭ**ყონდიდელი ეპისკოპოსები აფხაზეთის კათალიკოსთან ერთად საქართველოს სახელმწიფოს რეალური მმართველები იყვნენ, კერძოდ, ჭყონდიდელ-მწიგნობართუხუცესი იყო საქართველოს კანცლერი, მთავრობის მეთაური, აღმასრულებელი ხელისუფლების ხელმძღვანელი, ხოლო სახელმწიფო დარბაზის საბჭოს – (ანუ დარბაზის ხელმძღვანელი ორგანოს) ე.წ. „ოთხი ბერიდან“ სამი აფხაზეთის საკათალიკოსოს წარმოადგენდა.

ესენი იყვნენ აფხაზეთის კათალიკოსი, ჭყონდიდელ-მწიგნობართუხუცესი და მოძღვართმოდგვარი (გელათელი), ხოლო მეოთხე წევრი, ანუ მეოთხე „ბერი“ იყო საქართველოს პატრიარქი (იგივე ქართლის კათალიკოსი).

არხიზი, რადგანაც საქართველოს სახელმწიფოს შემადგენლობაში შედიოდა, მონღოლებმა ის არ დაანგრიეს. ერთი მხრივ, ვ. კუზნეცოვი წერს, რომ არხიზი მონღოლებმა არ დაანგრიეს. ამასთანავე ის წერს, რომ თითქოსდა არხიზი მე-11 საუკუნიდან მიტოვებული ქალაქი იყო.

მომყავს არქეოლოგი ვ. კუზნეცოვის დაუჯერებელი აზრი:

„ქვემო არხიზის ნაქალაქარის ჩვენი მრავალწლიანი არქეოლოგიური გათხრების თანახმად, მასში სიცოცხლე ჩაქრა მე-11 საუკუნის ბოლოსთვის. მე-11 საუკუნის ბოლოდან – მე-12 საუკუნის დასაწყისიდან ალანეთში ხდება ჩამოყალიბების პროცესში მყოფი ადრექალაქური ცენტრების დეზურბანიზაციის, ქალაქური ხასიათის დაკარგვის, მოსახლეობის ძირითადი ნაწილის მეურნეობის და ყოფის ყველა სფეროს გამომთაბარების, ნომადიზაციის პროცესი“.

კუზნეცოვის დასკვნა, რომ მე-12 საუკუნის დასაწყისიდან დაიწყო იქამდე ქალაქების მქონე ქრისტიანი ალანების ნომადიზაციის პროცესი, ანუ ხალხის უდიდესმა ნაწილმა მიანება თავი სოფელ-ქალაქებს და შეუდგა მომთაბარულ ცხოვრებას, უსაბუთოა, შეთხზულია იმისათვის, რათა ამ რეგიონის მე-12 საუკუნემდელი ცივილიზაციის შემოქმედად ეთნიკური ალანები და, შესაბამისად, ზელენჯუკ-არხიზის ეკლესიები ალანურ კულტურად წარმოადგინოს.

ისმის ბუნებრივი კითხვა: თუ ასეთი მაღალი ქრისტიანული კულტურის მქონე ხალხი იყო ალანები, რატომ დაივიწყეს მათ მყისიერად, უცებ თავისი დიდებულება და გახდნენ მომთაბარეები? მათ ახლა მხოლოდ ცხვარ-ძროხა და ცოლ-შვილი გადაჰყავთ ერთი საძოვრიდან მეორეზე და ქვის სახლების ნაცვლად საცოდავ კარვებში დაიწყეს ცხოვრება?

**ო**სინი იქამდე დიდ პატივს მიაგებდნენ წინაპრებს, მათი გარდაცვალებისას ასევე გრანდიოზულ საძვალეებსა და საგანგებო სასაფლაოებზე ასაფლავებენ. ახლა კი წინაპართა საფლავები მიატოვეს და საკუთარი კულტურა დაივიწყეს?

სინამდვილეში, არხიზ-სენტ-შოანას ეკლესიებში არ შემწყდარა წირვა-ლოცვა მე-12 საუკუნის შემდეგაც, რაც დასტურდება მათი ფრესკების მრავალფენოვნებით.

ამ ეკლესიების ფრესკებს რეგიონის გამუსულმანებამდე, ანუ თითქმის მე-16, მე-17 საუკუნეებამდე, მუდამ ანახლებდნენ ანდა ეკლესიებს, ხელახლა ხატავდნენ.

იქამდე, მე-13 ს-ის დასაწყისში, ალანია სასტიკად გაანადგურეს მონღოლებმა, მაგრამ მათ არ დაანგრეს არხიზი, სენტი და შუანა, რადგანაც ისინი საქართველოს სახელმწიფოს შემადგენლობაში შემავალ ტერიტორიაზე მდებარეობდნენ, ისინი დასავლეთ საქართველოში იდგნენ. საქართველოსთან კი მონღოლებმა ზავი დადეს, ისინი არ ეხებოდნენ დასავლეთ საქართველოს. ზავის თანახმად, მათ მონღოლები ვერ შეეხებოდნენ. როგორც ითქვა, მათ საქართველოსთან საზავო ხელშეკრულება დადეს მე-13 ს-ის 30-40 -იან წლებში აფხაზთა საკათალიკოსოს მღვდელმთავრის, ჭყონდიდელის, ღვაწლით.

„მონღოლთა სარდლობასთან მოლაპარაკების შემდეგ დაიდო ზავი, რომლის ძალითაც საქართველოში შენარჩუნდა მეფობა. რუსუდანი კვლავ ”ყოველი საქართველოს“ მეფედ რჩებოდა, დასავლეთ საქართველოში, რომლის დაპყრობაც მონღოლებმა ვერ შეძლეს, ამ უკანასკნელთა ჯარი არ შევიდოდა“

[https://ka.wikipedia.org/wiki/%E1%83%A1%E1%83%90%E1%83%A5%E1%83%90%E1%83%A0%E1%83%97%E1%83%95%E1%83%94%E1%83%9A%E1%83%9D\\_XIII\\_%E1%83%A1%E1%83%90%E1%83%A3%E1%83%99%E1%83%A3%E1%83%9C%E1%83%94%E1%83%A8%E1%83%98](https://ka.wikipedia.org/wiki/%E1%83%A1%E1%83%90%E1%83%A5%E1%83%90%E1%83%A0%E1%83%97%E1%83%95%E1%83%94%E1%83%9A%E1%83%9D_XIII_%E1%83%A1%E1%83%90%E1%83%A3%E1%83%99%E1%83%A3%E1%83%9C%E1%83%94%E1%83%A8%E1%83%98)“.

საქართველოსთან ზავის გამო, რადგანაც მონღოლთა ჯარი ვერ შევიდა დასავლეთ საქართველოში, მიტ უმეტეს მის მთიანეთში, სადაც მდებარეობდა სენტი, შუანასა და ზელენჯუკის ეკლესიები, მონღოლებმა ვერ შეძლეს ამ ეკლესიების დანგრევა, ესაა პასუხი იმ კითხვაზე, თუ როგორ გადაურჩა დანგრევას ეს ეკლესიები.

მონღოლებამდე, მე-12 საუკუნეში, თავისი ძლიერების ზენიტში მყოფი საქართველოს სახელმწიფო, ჩრდილოეთის საზღვრების კიდევ უფრო უკეთ დაცვის მიზნით

საგანგებოდ ეძებდა ჩრდილოეთის რომელიმე გავლენიანი ქვეყნის უფლისწულს თამარ მეფის საქმროდ.

სახელმწიფო დარბაზმა თავიდან შეარჩია რუსი უფლისწული გიორგი, შემდეგ კი ოსი - დავით სოსლანი.

ეს ფაქტი ეწინააღმდეგება აღნიშნული მკვლევარის აზრს, რომ მე-12 საუკუნეში, ანუ დავით სოსლანის და თამარის ეპოქაში ხდებოდა ალანის განომადება, რაც საეჭვოა, პირიქით, თამარის დროს უკავშირებს ადგილობრივი მოსახლეობა აქაური კულტურის აღორძინება-აყვავებას. მაგალითად, არხიზის მახლობლად შუანას ციხე-ქალაქისა და ეკლესიის აგებას მკვიდრები თამარის სახელს უკავშირებენ. ეს არაა უსაფუძვლო მითითება. კავკასიის მთებში სწორედ ამ პერიოდში გამაღებელი მშენებლობა მიმდინარეობდა ეკლესია-ნაგებობებისა.

აღსანიშნავია, რომ ბიზანტიურ წყაროებში ამ ეპოქაში გვხვდება ალანთა ეპისკოპოსის ან მიტროპოლიტის სახელი ალანელი თეოდორე.

მიიჩნევა, რომ ის ბიზანტიიდან ყირიმის გავლით მივიდა კავკასიაში, კერძოდ კი, ზელენჯუკის ეკლესიებში. ამასთანავე, ამ მოსაზრების პარალელურად, არქეოლოგი კუზნეცოვი მიიჩნევს, რომ ზელენჯუკის ქალაქები ამ დროს მიტოვებული იყო, ხოლო ეკლესიები გაუქმებული.

ასეთი მიდგომები ქმნის დილემას ალანის კათედრის ძიების საქმეში.

სინამდვილეში კონსტანტინოპოლს საპატრიარქოს ალანის ეპარქია მდებარეობდა არა კავკასიის ალანიაში, არამედ სტეპების ალანიაში, შესაბამისად, იქ ჩავიდა ალანის ეპისკოპოსი თევდორე და არა ზელენჯუკის ეკლესიაში, რომელიც საქართველოს ეკლესიის იურისდიქციას ექვემდებარებოდა და საქართველოს სახელმწიფოში შედიოდა, ამას იქაური სახალხო გადმოცემებიც კი მიუთითებს, მაგალითად, როცა შოანას (შუანას) ეკლესიას თამარის ანდა საქართველოს დედოფლის აგებულად მიიჩნევენ, იქნებ ეს მათ მიერ მონღოლების ეპოქის რუსუდან მეფის გახსენებაა, რომელმაც ზავი დადო მონღოლებთან და აღნიშნული ეკლესიები ამით გადაარჩინა.

**რ**უსული და ოსური კვლევები დაბეჯითებით მიუთითებენ, რომ ალანის მიტროპოლიტის კათედრა არხიზ-ზელენჯუკში იყო მე-12 საუკუნის შემდეგაც. ამავე დროს არქეოლოგია არ ეთანხმება ამ მითითებას.

ამ და სხვა მრავალი მიზეზის გამო უნდა გამოითქვას აზრი, რომ ზელენჯუკის ეკლესიები აშენდა აფხაზთა მეფეების მიერ, აფხაზეთი კი ქართული ეკლესიის იურისდიქციაში შედიოდა.

აფხაზთა მეფე გიორგი, რომელსაც კონსტანტინოპოლის პატრიარქი ნიკოლოზ მისტიკოსი ეკონტაქტებოდა (თხოვდა ის დახმარებოდა ალანის ეპისკოპოსს), თვითონვე იყო ქართული საეპისკოპოსო კათედრების დამაარსებელი, მათ შორის მარტილ-ჭყონდიდში.

როგორც ცნობილია, ამ დროისათვის ალანიდან გააძევეს ბიზანტიელი სასულიერო პირები ალანთა და ხაზართა ნებით. გამოთქმულია სხვადასხვა მოსაზრება ამასთან დაკავშირებით. ჩვენი აზრით, ეს უნდა მომხდარიყო აფხაზ მეფეთა გადაწყვეტილებით, მათ არ სურდათ, რომ კავკასიის ეს რეგიონი შესულიყო კონსტანტინოპოლის პატრიარქის იურისდიქციაში, რადგანაც აფხაზთა მეფეები აფხაზეთის საკათალიკოსოს გაძლიერებისა და მისი საზღვრების გაფართოებისათვის იღვწოდნენ და ამ რეგიონში ვერ დაუშვებდნენ უცხო ეკლესიას, მით უმეტეს, საკათალიკოსო ცენტრ ბიჭვინთასთან ასე ახლოს, ეს საქმე მათ ალანთა და ხაზართა ხელით აღასრულეს.

მიიჩნევა, რომ რამდენიმე ათეული წლის შემდეგ ალანებმა თავიანთ მიერვე გაძევებული ბიზანტიელი სასულიერო პირები უკანვე დააბრუნეს, რაც არ დასტურდება წყაროებით.

კავკასიის მთები ამ ეპოქაში (საქართველოს სახელმწიფოს ძლიერების ეპოქაში) ქართული ეკლესიის იურისდიქციაში იყო. ამასთან, მე-12, მე-13 საუკუნეებში ბიზანტიას არ შეეძლო კავკასიაში თავისი გავლენის გავრცელება. თამარის დროს მან ეს გავლენა ტრაპეზუნტშიც კი დაკარგა. საქართველო, რომელმაც ტრაპეზუნტის იმპერიაც კი დააარსა ბიზანტიური გავლენის დასასუსტებლად, ვერ დაუშვებდა ამ გავლენას უშუალოდ თავის საზღვართან. მაგალითად, ბედია ამ რეგიონში მდებარე-ქართველ (აფხაზ) მეფეთა დედაქალაქი და საძვალეც კი იყო მის ქუთაისსა და თბილისში გადატანამდე.

წყაროთა ცნობით, მე-12 ს. ბოლოსა და მე-13 ს. დასაწყისში საქართველომ დასაჯა ბიზანტიელი იმპერატორი საეკლესიო ქონების მტაცებლობისათვის. 1204 წელს თამარმა ილაშქრა ბიზანტიაში სინოპამდე და შექმნა ამ მიწებზე ტრაპეზუნტის იმპერია, რომლის ტახტზე თავისი ნათესავი დასვა.

ასეთ ვითარებაში ბიზანტიას ძალაც არ შეეძლო თავის იურისდიქციაში ჰყოლოდა კავკასია.

კონსტანტინოპოლიც კი დატოვა პატრიარქმა 1204 წლის შემდეგ, რაც იქ ლათინთა იმპერია ჩამოყალიბდა.

ასეთ ვითარებაში, ალბათ, შეუძლებელი იყო არხიზი, სენტი და შოანა ბიზანტიურ იურისდიქციაში ყოფილიყო.

როცა კონსტანტინოპოლი აიღეს ჯვაროსნებმა და იქ ლათინთა იმპერია დაარსდა, ამ ქალაქიდან პატრიარქი ნიკეაში გადავიდა, მაგრამ მას ახსოვდა ალანები, მაგრამ არა კავკასიის ალანია, რომელიც მის იურისდიქციაში არ იყო, არამედ ყირიმ-დონის სტეპების რეგიონში მცხოვრები ალანები, რომელთაც ნიკეადან გაუგზავნა მიტროპოლიტი თეოდორე.

ნიკეადან გააგზავნა პატრიარქმა ალანიის ეპისკოპოსი თავის სამწყსოში.

სად იყო ეს სამწყსო?

როგორც ითქვა, არა კავკასიაში, არამედ დონ-დნესტრ-ვოლგის სტეპებში. მის შესახებ თვით ალანელი თეოდორე მიუთითებს თავის წერილში, რომელიც აქვეა განხილული.

როგორც ითქვა, არსებობდა რამდენიმე სხვადასხვა ოლქი ალანიის სახელით, ასევე სახელი ალანები სხვადასხვა ტომობრივ გაერთიანებას ეწოდებოდა. კონსტანტინოპოლის ცნობა (“ალანთა მიტროპოლიას თავისი კათედრა არა აქვს იმიტომ, რომ მისი ხალხი ცხოვრობს მწყემსური ცხოვრებით”) შესაბამეა სტეპების, ველების ალანიას, ხოლო კავკასიის ალანია ქართული ეკლესიის მიერ იმართებოდა.

**შ**ესაბამისად, არხიზში ამაოდ ეძებენ ალანთა მიტროპოლიტის კათედრალს.

ქვემო არხიზის ნაქალაქარს, გათხრების თანახმად, ეკავა დაახლოებით 14 ჰექტარი, რომელზეც ცხოვრობდა არანაკლებ 2,5 ათასი ადამიანი.

ეს იყო იმ დროისთვის დიდი ქალაქი.

აკლდამებში ნანახ აბრეშუმის ქსოვილთა 50 პროცენტი შუა აზიური „სოგდური“ წარმოებისაა, 25 პროცენტი ბიზანტიურია და 20 პროცენტი ჩინურია. ასე, რომ ქალაქი არის მდიდრული.

ჩრდილოეთის ტაძართან არსებულ აკლდამაში ნაპოვნია ქალის ძვირფასი სამკაულები, რომლებზეც იკითხება სომხეთის მეფე აშოტის (886-91) სახელი. აფხაზთა გიორგი მეფის მეუღლე იყო აშოტის ქალიშვილი. ალბათ, მას საფლავში ჩაყვა კიდევ ეს ბეჭედი. შესაბამისად, მისი მეუღლეც, აფხაზთა მეფეც, აქ უნდა უნდა განისვენებდეს არხიზის ეკლესიის აკლდამაში. არხიზი აფხაზი მეფის საძვალე ყოფილა და, შესაბამისად, საქართველოს ეკლესიის იურისდიქციაში შედიოდა.

აშოტი იყო აფხაზთა მეფე გიორგის სიმამრი. ეს ნიშნავს, რომ არხიზი აფხაზ მეფეთა ქალაქი იყო, მეფის მეუღლე, ანუ აფხაზთა დედოფალი, აქ დაასაფლავეს.

ქვემო არხიზის ნაქალაქარზე გადარჩა სამი ტაძარი პირობითი სახელებით ჩრდილოეთი, შუა და სამხრეთი.

ჩრდილოეთის ეკლესიის გვერდით არის ერთნავიანი სალოცავის მსგავსი მცირე ეკლესიის ნანგრევები. ის შეიძლება დათარიღდეს მე-6 საუკუნით.

**მ**ის გვერდით მთის ძირში კუზნეცოვმა აღმოაჩინა დიდი, 100 მეტრზე უფრო გრძელი შენობის საძირკვლები. მას ჰქონდა ორი დიდი სათავსი და 5 პატარა მინაშენი. „შენობის საინტერესო და ორიგინალური თავისებურებაა ჩრდილო-დასავლეთ ფასადზე 3,5 მეტრით გამოწეული 6 კონტრფორსი. ეს შეიძლება იყოს ეკლესიის სუბსტრუქციასთან დაკავშირებული საყრდენები, რომლებიც ზიდავენ ფასადის გასწვრივ გადმოშვერილ სახურავს. გალერეის ცალკეული კომპარტიმენტები შეიძლებოდა ყოფილიყო მდინარის ხეობისკენ გახსნილი ლოჯიები.“

არქეოლოგის აზრით, აქ შეიძლებოდა ყოფილიყო ალანთა ეპისკოპოსის რეზიდენცია. ეს აზრი მიუღებელია, რადგანაც არხიზი, ჩვენი კვლევით, არასოდეს ყოფილა ალანთა მიტროპოლიტის კათედრა.

ჩრდილოეთის ეკლესია მდებარეობს უზარმაზარი ველის განაპირას, ხევის პირას. მის მეორე მხარეს გადარჩა ძველი ქალაქის კედლები. აქ გადიოდა ძველი გზა, რომლის კვალი ეხლაც ჩანს.

ჩრდილოეთი კავკასიისთვის ესაა დიდი ტაძარი პორტალების გარეშე ზომებით 21 მ. 10,5 მ.

ეს ჯვარგუმბათიანი ქართული ტიპის ეკლესია მთლიანად იდენტურია იქვე, მახლობლად, მდგარი ღიხნისა და აფხაზეთის სხვა ეკლესიებისა თავისი არქიტექტურით. ამის მიუხედავად, მას მაინც ბიზანტიურ ანალოგიებს უძებნიან ქართული კვალის მიჩქმალვის მიზნით. მაგალითად, კუზნეცოვის აზრით, ტაძრის სიგრძე ზუსტად შეესაბამება 908 წელს აგებულ ღიხნის მონასტერს კონსტანტინეპოლში. როგორც ითქვა, არხიზის ზუსტი ანალოგიაა მასზე უფრო ადრე აგებული ღიხნის ეკლესია. ამავე დროს მხოლოდ მისი სიგრძის მიხედვით ანალოგიას უძებნიან დედამიწის სხვა კუთხეში.

ტაძარს 3 მხრიდან აქვს პორტალები, ისევე, როგორც უამრავ ქართულ ტაძარს. კუზნეცოვის აზრით, ისინი მიაშენეს დაახლოებით მე-12 საუკუნეში და ასრულებდნენ კონტრფორსების როლს მიწისქვეშა ბიძგების დროს ტაძრის მდგრადობის გასაძლიერებლად.

აქ საინტერესო ისაა, რომ, იმავე მკვლევარის აზრით, ქალაქი გაუქმდა მე-11 საუკუნეში ალანების განომადების გამო. თუ ასეა, მაშინ ვინ მიაშენა პორტალები ეკლესიას მე-12 საუკუნეში, პასუხიც იქვეა – ქართველებმა. შესაბამისად, თუნდაც ამ პასუხიდან გამომდინარე, ქალაქში ქართულ-ქრისტიანული ღვთისმსახურება გრძელდებოდა.

ზუსტად ასეთივე კონტრფორსები მიშენებულია მე-10 საუკუნის მიძინების ტაძარში სოფელ ღიხნეში, აფხაზეთში.

ღიხნეს ტაძრის კედელზე დარჩენილია ქართული ასომთავრული წარწერა მე-11 საუკუნის კომეტის შესახებ. მხოლოდ ეს ფაქტი აფიქრებინებს მკვლევარს, რომ ეს პორტალები მიაშენეს ქართველებმა.

ის წერს: „ორივე ტაძარი ტყუპისცალებივით გვანან ერთმანეთს“.

**გ**ადართან ნაპოვნია ეპიგრაფიკული ძეგლები ბერძნული წარწერებით. უნდა ვიფიქროთ, რომ ქართული წარწერები შეგნებულად გააქრეს მე-19, მე-20 საუკუნეებში ანტიქართულად განწყობილმა ელემენტებმა, რომელთა ხელშიც ეს ეკლესიები მოექცა მე-19, მე-20 საუკუნეებში.

## ალან მეფეთა მიერ ბიზანტიელ სასულიეროთა განდევნა

სად მდებარეობდა კავკასიის ალანია? ცნობილია, რომ ის მდებარეობდა აფხაზეთის ჩრდილოეთ მხარეს, იმ ტერიტორიაზე, რომელსაც ამჟამად მოიცავს ყარაჩაის ტერიტორია.

ამას მიუთითებს ენობრივი ფაქტები.

სვანებისა და მეგრელების მეტყველებაში ტერმინი „ოსური“ აღნიშნავს არა ირონულ ენას, არამედ ყარაჩაულ ენას (თურქულ ენობრივ ოჯახში შემავალს), ამავე დროს ყარაჩაელებს ალანებსაც უწოდებენ მეგრელები.

ამასთანავე, სვანები და რაჭველები (გლოლელები) ოსებს მოიხსენიებენ ტერმინით – „დიგორელი“, „დვალი“,

ამ ენობრივი ფაქტიდან ჩანს, რომ „ოსები“ და „ალანები“ კავკასიაში თავდაპირველად ერქვათ არა ამჟამინდელ ოსებს, არამედ ბალყარელებს.

მამასადამე, მონღოლების შემოსევამდე ყარაჩაელთა წინაპრებს მოიხსენიებდნენ „ალანებად“, და მათ ენას უწოდებდნენ ოსურს, ამავე დროს ყარაჩაელების ენა თურქულია, აქ შეიძლება გავიხსენოთ, რომ არაბი ავტორი ალანებს თურქულენოვან ხალხად მიიჩნევდა, ასევე, ოსებს თურქულენოვან ხაზარებთან გენეტიკურად აკავშირებდა ქართული წყაროები.

აქ მდებარე ცნობილ ეკლესიებს მიაკუთვნებენ თანამედროვე ოსების კულტურას, მაგრამ თანამედროვე ოსებთან იქაურ მოსახლეობას არ ჰქონია გენეტიკური კავშირი. ამასთანავე მიიჩნევა, რომ ეს რეგიონი კონსტანტინოპოლის იურიდიქციაში შედიოდა.

საბჭოთა სისტორიო მეცნიერებამ მყარად დაამკვიდრა აზრი, რომ სენტის, შოანასა და არხიზის ეკლესიების მომცველი რეგიონი იყო ისტორიული ალანია და ეს ტაძრები ალანური საეკლესიო არქიტექტურაა, სინამდვილეში, კი, ეს ტაძრები ქართული (აფხაზური) საეკლესიო არქიტექტურის ნაწილია.

მაგალითად, მათგან ყველაზე გრანდიოზული ზელენჯუკ არხიზის ჩრდილო ტაძარი ზუსტი ასლია აფხაზეთში ლიხნის ტაძრისა. მკვლევარი წერს: *Особенно часто сближаются Северный Зеленчукский и Лыхненский храмы. Между тем, Л.А.Перфильева говорит о родстве последнего с храмом в Мокви, который датируется временем правления Леона III (между 957 и 969 гг.), т.е. хронологически совпадает с Сентинской церковью: «храм в Лыхны является звеном, следующим за сооружением Северного Зеленчукского храма и собора в Мокви» (Перфильева, 1992, с. 199-200).*

საეკლესიო სტილი მიუთითებს, რომ ეს ტაძრები აფხაზური საეკლესიო არქიტექტურის მიხედვითაა ნაგები. შესაბამისად, ისინი აფხაზეთის საკათალიკოსოს იურისდიქციაში შედიოდნენ. აფხაზეთის საკათალიკოსოში წირვა-ლოცვის ენა იყო მხოლოდ ქართული ენა. ეს საკათალიკოსო ერთ-ერთი ადმინისტრაციული ოლქი, ერთ-ერთი ნაწილი იყო ზოგადქართული ეკლესიისა. შესაბამისად, ეს ეკლესიები საქართველოს საპატრიარქოში შედიოდნენ და არა კონსტანტინოპოლის საპატრიარქოში. რაც შეეხება კონსტანტინოპოლის საპატრიარქოს ალანიის სამიტროპოლიტოს ადგილმდებარეობას, ის მდებარეობდა არა კავკასიის რეგიონში, არამედ ყირიმისა და დონისპირეთის სტეპებში. თვით ალანიის ბერძენი მიტროპოლიტის სიტყვით, ალანებს არ გააჩნდათ ქალაქები და, შესაბამისად, არც საეკლესიო კათედრები და არც ეკლესიები. ბერძენი კლერიკალები 931 წლისათვის ალანთა მეფეებმა კავკასიის ალანიიდან გააძევეს.

свидетельство Масуди: «После 320 [т.е. 931/2] г. они [т.е. цари Алана] отреклись от христианства и прогнали епископов и священников, которых византийский император раньше им прислал» (Кузнецов, 2002., с. 44; Иванов, 2003, с.



მასუდის ცნობის გაუბრალოებას ცდილობენ ახალი აზრის დამკვიდრებით, თითქოსდა ბერძნები კავკასიის ალანიაში უკანვე დაბრუნდნენ მე-10 საუკუნის შუა წლებში.

ეს აზრი წყაროებით არაა დამტკიცებული. პირიქით, საეკლესიო არქიტექტურა აჩვენებს არა ბიზანტიურ, არამედ აფხაზურ ნიშანს, თუმცა, ცხადია, რომ ბიზანტიურ კულტურას ეფუძნებოდა ქართულ-ქრისტიანული. ამის მიუხედავად, ორიგინალური ღიხნი და მისი მსგავსი ეკლესიები ზელენჯუკ-არხიზში ქართული არქიტექტურის ნაწილებია.

მე-10 ს. დასაწყისში კავკასიის ალანიის იმ ნაწილში, რომელსაც შეიძლება ვუწოდოთ აფხაზეთის ალანია (ზღვისპირეთი-ბიჭვინთა-სოხუმის რეგიონში), ნიკოლოზ მისტიკოსს სურდა ალანიის კათედრის დაარსება, შესაბამისად, რაც არ ინება აფხაზთა მეფემ კონსტანტინე III-მ (893-922), შემდეგ კი - მისმა შვილმა გიორგი მე-2-მ (922-957). ამიტომაც ევედრებოდა მათ კონსტანტინოპოლის პატრიარქი ნიკოლოზ მისტიკოსი, საცხოვრებელი და სამოღვაწეო არეალი მიეცა ალანიის მიტროპოლიტისათვის.

შესაძლოა, ამ უარის შემდეგ ინება ბიზანტიამ უფრო მთიან რეგიონში, მაგალითად, სენტში დაეფუძნებინა საყრდენი ალანიის მიტროპოლიტისათვის. ამ ფაქტს ასახავს სენტის საქტიტორო წარწერა. საბოლოოდ, მაღევე კონსტანტინოპოლი იძულებული გახდა უარი ეთქვა კავკასიის ალანიაზე. 1080 წლიდან ალანიის მიტროპოლიტის კათედრად განისაზღვრა მთიანი აფხაზეთიდან ძალზე დაშორებული რეგიონი.

ტრაპეზუნტთან დაარსდა ალანიის სამიტროპოლიტო კათედრა სოტერიოპოლში.

აფხაზთა მეფე გიორგი II-ის დროს ალანიიდან გააძევეს ბერძენი სასულიერო პირები, მასუდის მიხედვით, 931-32 წლის შემდეგ.

ეს იყო აფხაზ მეფეთა რეაქცია კონსტანტინოპოლის აღნიშნულ განზრახვაზე. აფხაზთა მეფეებმა თავის სამეფოში სრულად განახორციელეს ქართული ეკლესიის იურისდიქცია. მათ მარტვილსა და სხვა პუნქტებში ქართული საეპისკოპოსო ცენტრებიც დააარსეს. ზელენჯუკის ხეობიდან სულ რამდენიმე ათეულ კილომეტრში დააფუძნეს ქართულენოვანი ბიჭვინთის საკათალიკოსო ცენტრი. ამავე დროს კი ალანიიდან და, მათ შორის, აფხაზეთის ალანიიდან გაძევებულ იქნენ ბერძენი სასულიერო პირები.

ამჟამინდელი რუსი მკვლევარების ვარაუდით, ალანიიდან ბერძენი სასულიერო პირების გაძევება თითქოსდა გამოიწვია ხაზართა იძულებამ. ჩემი აზრით, ეს პროცესი აფხაზ მეფეთა მანევრი იყო ამ რეგიონში ქართული ეკლესიის იურისდიქციის სრული განხორციელების მიზნით.

აფხაზ მეფეთა რეაქცია მძაფრი და გმირული იყო. ბერძნული საეპისკოპოსო კათედრების ნაცვლად მათ ამ ე.წ. აფხაზეთის ალანიაში დააარსეს ქართული საეპისკოპოსოები, და უფრო მეტიც – საკათალიკოსო ცენტრი ცნობილი, ბიჭვინთის კათედრა.

**ბ**იჭვინთის იურისდიქციას, დასავლეთ საქართველოსთან ერთად, დაუქვემდებარეს ჩრდილო კავკასიის მართლმადიდებლობა შავიზღვისპირეთში, რომელიც იმჟამად აფხაზ მეფეთა გავლენის სფეროში შედიოდა.

ამ რეალური ფაქტის გამო კონსტანტინოპოლი იძულებული გახდა ალანიის ეპარქია დაეარსებინა სულ სხვაგან, სხვა ალანიაში, მომთაბარე ალანების ოლქში. ეს ძირითადად იყო დონისპირეთის ვრცელი სტეპები.

დონისპირეთის მომთაბარე ალანებს არ გააჩნდათ ქალაქები და შესაბამისი პუნქტები სამღვდელმთავრო კათედრისათვის. ამიტომაც კონსტანტინოპოლმა მომთაბარე ალანების მიტროპოლიტის კათედრა ტრაპეზუნტის ოლქში დააარსა 1084 წლისათვის, სოტერიოპოლისში, კავკასიის ალანიისაგან ძალზე დაშორებულ გეოგრაფიულ არეალში.

კავკასიის ალანიაში ამ ე.წ. დონის სტეპების ალანიის მიტროპოლიტს არავითარი სასულიერო გავლენა, მით უმეტეს ძალაუფლება, არ გააჩნდა.

ამჟამინდელი თეორიით, 931 წლის გაძევების მიუხედავად, თითქოსდა დაახლოებით 30 წლის შემდეგ ბერძენი სამღვდლოება დაბრუნებულა უკან, კავკასიის ალანიაში. აქ 965 წლისათვის, მათ, თითქოსდა, სენტის ეკლესიაც კი უკუერთხებიათ.

ეს დასკვნა ამ მკვლევარებს გამოაქვთ სენტის ეკლესიაში აღმოჩენილი ბერძნული წარწერის მიხედვით. სენტის ეკლესიაში ეკლესიის კურთხევის აღმნიშვნელი ბერძნული წარწერა შემდეგში გადაულესათ თხელი ნაღესით და შეუთეთრებიათ. შემდეგში მის ადგილას სხვადასხვა ეპოქაში ფრესკებიც გამოუხატავთ. ამ ბოლო წლებში ფრესკების ჩამოშლის შემდეგ გამოჩენილა აღნიშნული ბერძნული წარწერა, რომელიც ბელეცკოის აღმოუჩენია. შესაბამისად, ეს მკვლევარები ასკვნიან:

В 931/2 г. аланы терпят поражение от хазар и оказываются вынуждены изгнать христианский клир.

მკვლევარებს შემოაქვთ ახალი საისტორიო მითი ხაზარ-ალანთა ურთიერთობის გაუარესების შესახებ. ამ მითს ამატებენ მასზე დაფუძნებულ ახალ მითს ბერძნების უკან დააბრუნების შესახებ. В 940-ые гг. возрождается военная мощь аланов, восстанавливается союз с Византией и Аланская епархия. В результате возрастает статус и аланского правителя (с архонта до эксусиократора) и иерарха (с архиепископа до митрополита). Возможно, что первым митрополитом Алании был Игнатий, а Феодор – одним из его преемников. При помощи византийцев возводятся храмы, в т.ч. и Сентинский. Наконец, в 965 г. император Никифор Фока, который ведет победоносную войну против арабов, направляет специального посланника с высокими титулом патрикия для освящения Сентинской церкви. Этот год знаменателен для аланов: Святослав Киевский разгромил их извечных врагов хазар (Алемань, 2003, с. 490). Но под этим же годом сообщается и о победе русского князя над самими аланами – на арену выходит новая политическая сила, которой лишь в следующем поколении предстоит пойти христианским путем своего кавказского соседа. около 940 г. Алании нет в огиция ეპისცოპატუმ (Алемань, 2003, с. 259),.

კონსტანტინოპოლის საპატრიარქომ კავკასიის ალანიაში სრული მარცხის შემდეგ, რაც მათ აფხაზთა მეფეებმა არ მისცეს უფლება აფხაზეთის ალანიაში (და, საერთოდ, კავკასიის ალანიაში) ეპარქიის შექმნისა, გადაწყვიტა ალანებისათვის შეექმნა ეპარქია, ოღონდ არა კავკასიაში, არამედ ალანთა უმთავრეს სამომთაბარეო რეგიონში - დონისპირეთის სტეპებში.

ალანების ჯგუფები მომთაბარეობდნენ ყირიმსა და დონისპირეთის სტეპებში. ეს იყო ვრცელი არეალი ჩრდილო კავკასიის მოსაზღვრე რეგიონში. სტეპების ალანებს მომთაბარეობის გამო არ გააჩნდათ ქალაქები და არც შესაბამისი საკათედრო ეკლესიები. ამიტომ, როგორც ითქვა, კონსტანტინოპოლმა სტეპების ალანიის მიტროპოლიტს საკათედრო ქალაქად განუსაზღვრა კავკასიასთან ახლოს, ტრაპეზუნტის რეგიონში, მდებარე ქალაქი სოტირიოპოლი დაახლოებით 1080 წლისათვის.

შესაბამისად, ამის შემდეგ სენტი და სხვა მახლობელი ეკლესიები ქართულ საეკლესიო იურისდიქციაში შედიოდნენ.

სტეპების ალანიის სამიტროპოლიტოს არავითარი დაქვემდებარებული კათედრები არ გააჩნდა. მას შემდეგ, რაც მონღოლთა შემოსევების გამო შეიცვალა ჩრდილო კავკასიის ეთნიკური სახე და დაუსტებულ საქართველოს აღარ შეეძლო თავისი საეკლესიო იურისდიქციის განვრცობა ჩრდილო კავკასიის ველებზე, სტეპების ალანიის სამხრეთით, კონსტანტინოპოლმა თავის ალანიის (სტეპების) სამიტროპოლიტოს დაავალა ამ არეალზე მოქმედება.

რაც შეეხება სენტის ეკლესიის მომცველ მთიან რეგიონს, ის გვიანობამდე, ჩანს, მე-16 –მე-18 საუკუნეებამდე, დასახლებული იყო ქართველი ქრისტიანებით და ის კვლავ საქართველის ეკლესიის იურისდიქციაში შედიოდა.

აღანებს ებრძოდნენ მონღოლები, ისინი აქ უნდა ყოფილიყო ზედა ფენა, ხოლო ქვედა ფენა იყო ქართული, აქაური ქრისტიანები, სვანები, ამ ტაძრების ერთგული მრევლი იყო. ანანების განდევნის შემდეგ აქაური სვანები დომინირებდნენ ამ რეგიონში.

## არხიზის ქართული ჯვრები მოსკოვის მუზეუმში

მართალია, ძირითადად, რუსულენოვანი მკვლევარები მაღავენ ქართული საეკლესიო არტეფაქტების არსებობას არხიზში, მაგრამ, მაინც საინფორმაციო სფეროში უნდა ვაქტები მათ შესახებ, ამის მაგალითს წარმოადგენს ერთი ასეთი საგაზეთო ინფორმაცია, რომელშიც არხიზის ქართული ჯვრები იხსენიება : СТРАНА КРЕСТОВ

Нательные, нагрудные кресты-энколпионы, храмовые железные, сирийские, византийские, грузинские и древнерусские - им несть числа. Многие из них привезены в Москву, часть представлена на выставке фотографиями. Для историков-археологов это лучшее доказательство ...в распространении христианства на северном Кавказе...судя по выставочным экспонатам ситуация с архызскими памятниками плачевная, если не сказать катастрофическая..

Дарья Рощеня, 20 сентября 2005 г.

[HTTP://HERITAGE.SAI.MSU.RU/HISTORY/HRAMY/SEVER/INDEX.HTML](http://heritage.sai.msu.ru/history/hramy/sever/index.html)

## სენტის ტაძარი

სენტის ეკლესია მდებარეობს მთის კალთაზე კარაჩაევსკიდან 18 კილომეტრში. მის ქვემოთ არის სოფელი ქვემო თებერდა, რომელსაც ყარაჩაულად სინტი ეწოდება.

მიჩნეულია, რომ სიტყვა „სენტი“ მომდინარეობს სიტყვისაგან სვეტიცხოველი. წარსულში სვანეთში ინახებოდა სვეტიცხოველის საგანძური, კერძოდ, კი სენტის მონასტერში, რომელსაც ახლა მესტია ქვია.

ანუ სიტყვა მესტია მომდინარეობს სიტყვისაგან „სეტი“. თუმცა არსებობს ასევე მოსაზრება, რომ სეტი მომდინარეობს სიტყვისაგან „მესვეტე“, რადგანაც აქ დაყუდებული იყვნენ მესვეტე მამები, შესაბამისად, სენტი შესაძლებელია, მომდინარეობდეს ქართული სიტყვისაგან „მესვეტე“.

სვეტიელები, ანუ სეტიელი ქორეპისკოპოსები ეკლესიურად განაგებდნენ სვანეთის საეკლესიო-სარწმუნოებრივ ცხოვრებას. გადმოცემით, სვანეთის სეტში ინახებოდა სვეტიცხოველის ყველაზე დიდი საგანძური, ვახტანგ გორგასლის მიერ ინდოეთიდან ჩამოტანილი ბადახშის, ანუ ლალის ქვისაგან დამზადებული კანკელ-საკურთხეველი.

სენტის ოლქი ისტორიულად დასახლებული იყო სვანებით, საიდანაც ისინი განდევნეს „სავებმა“, ანუ „სავიარებმა“, შემოსულმა ტომებმა დაახლოებით მე-17, მე-18 საუკუნეებში, რომლებიც არ იყვნენ ქრისტიანები.

სვანი ქრისტიანები კარგად უვლიდნენ სენტის ტაძარს. ის სვანების ერთ-ერთ უმთავრეს სალოცავს წარმოადგენდა. ეს იქედან ჩანს, რომ სენტის ტაძარი, კერძოდ კი,

მისი ფრესკები, მრავალჯერ არის განახლებული. გამოკვლეულია, რომ ის არა ნაკლებ ოთხჯერ მოუხატავთ ხელახლა საუკუნეთა მანძილზე.

რუსებს კავკასიაში შემოსვლისას სენტის ტაძარი დახვდათ ძალზე კარგ მდგომარეობაში, მაგრამ ათეიზმის ეპოქაში მდგომარეობა დაბრუნდა. ამჟამად რუსულ-ოსური აკადემიური მეცნიერება დაბეჯითებით ამტკიცებს, რომ სენტის ტაძარი თითქოსდა შედის თითქოს ალანურ ეკლესიათა რიგში.

ამის ერთ-ერთ დამადასტურებელ ნიშნად მიაჩნიათ ის, რომ სენტის ტაძარი ჯვარ-გუმბათოვანი არქიტექტურული სტილითაა ნაგები, მაშინ, როცა მთელ საქართველოში სწორედ ამ სტილით აგებდნენ ეკლესიებს და ეს სტილი ქართული საეკლესიო არქიტექტურის სტილია. ამასთან ძალზე სადავოა საკითხი იმისა, საერთოდ არსებობდა თუ არა ოდესმე ალანური საეკლესიო სტილი. ის ჰიპოთეტური გამონაკონია.

სინამდვილეში, როგორც ჩვენი ქვემოთ მოყვანილი კვლევებიდან ჩანს, კონსტანტინოპოლის საპატრიარქოს ალანიის ეპარქია მდებარეობდა არა სენტის რეგიონის კავკასიის მთებში, არამედ დონისპირეთის დაბლობზე, სადაც ალანები მომთაბარებოდნენ. აღნიშნავდა კიდევ ამის შესახებ კონსტანტინოპოლის სინოდი: ალანებს მომთაბარული ცხოვრების სტილის გამო არა აქვთ საკუთარი ქალაქები და ამიტომ ნომადთა ალანიაში შეუძლებელი იყო სამღვდელმთავრო კათედრის დაარსება. ამიტომაც კონსტანტინოპოლმა ალანთა მიტროპოლიტს საკათედრო ქალაქად განუსაზღვრა სოტირიოპოლი, ტრაპეზუნტთან, ლაზიკაში.

აქედან ჩანს, რომ კონსტანტინოპოლის ალანიის ეპარქია არ მოიცავდა ზელენჯუკ-არხიზის, სენტისა და შოანას დიდებული, ჯვარგუმბათოვანი, ნამდვილად სამეუფო ტაძრების რეგიონს, სადაც ცხოვრობდა არა ნომადი, არამედ მიწათმოქმედი მრევლი ეკლესიისა. თეოდორე, ალანიის მიტროპოლიტი, თავის წერილში კონსტანტინოპოლის პატრიარქისადმი ალანებს უღმერთო, მოჩვენებით ქრისტიანებს უწოდებდა, რაც არ ეთანედგება თუნდაც სენტის მრევლის ქრისტიანულ სახეს.

ეს დიდებული ოსტატობით ნაგები ტაძარი კარგადაა შემნახული. მიჩნეულია, რომ ის აიგო მე-11 ს. დასაწყისში. სიგრძე 8 მეტრია და სიმაღლე – 10 მ.

**ტ**აძრის გვერდითაა საძვალის შენობა („მაჯოღლეუმი“), რომელიც პლატფორმაზე დგას. ამ ნაგებობის სტილი მოგვაგონებს პეტრიწონის (ბაჩკოვოს) ქართული მონასტრის საძვალეს.

სხვა შეხედულებით, ყარაჩაი-ჩერქეზეთში მდებარე სენტის ტაძარი მიჩნეულია მე-10 საუკუნეში აგებულად.

მე-19 ს-ში აქ დააფუძნეს რუსული ქალთა მონასტერი, რომელთა მონაზვნები შეუდგნენ ეკლესიის „რესტავრაციას“, რაც გამოიხატა ეკლესიის ქართული ნაკვალევების განადგურებით. მსგავსი მოპყრობის შედეგად მე - 19 და მე - 20 საუკუნეებში ტაძრის პირველსახე, თავდაპირველი ფორმა დამახინჯდა. თვით რუსი მკვლევარი წერს: - Насельницы монастыря реконструировали храм, исказив его первоначальную форму.

[https://ru.wikipedia.org/wiki/%D0%A1%D0%B5%D0%BD%D1%82%D0%B8%D0%BD%D1%81%D0%BA%D0%B8%D0%B9\\_%D1%85%D1%80%D0%B0%D0%BC](https://ru.wikipedia.org/wiki/%D0%A1%D0%B5%D0%BD%D1%82%D0%B8%D0%BD%D1%81%D0%BA%D0%B8%D0%B9_%D1%85%D1%80%D0%B0%D0%BC)

სენტისა და პეტრიწონის საძვალეები გარკვეულად ემსგავსებიან ერთმანეთს, საეკლესიო არქიტექტურის ქართული სტილით

## სენტის ტაძრის გოლგოთიანი ჯვრები და მისი მრავალფენოვანი მოხატულობა

ჩრდილო-კავკასიაში, შეიძლება ითქვას, ზედ ამჟამინდელ საქართველოს საზღვარზე (მისგან დაახლოებით 15-20-იოდე კილომეტრის დაშორებით) დგას შესანიშნავად შემონახული ხუთი ეკლესია. ესენია შუანას, ანუ შონას ეკლესია, მასთან ახლოს მდგომი სენტის ტაძარი, ასევე ზელენჯუკის ხეობაში არსებული სამი ტაძარი (ზედა, შუა და ქვემო არხიზში). ისინი ყველანი კარგად არიან შემონახულნი.

ეს ეკლესიები ერთგვარ კულტურულ საზღვარს ავლენებენ. მათ ჩრდილოეთით მუსულმანური კულტურის არეალია, სამხრეთით კი – ქართულ-ქრისტიანული: აფხაზეთი, სამეგრელო და სვანეთი, რომელთა ისტორიული, ბუნებითი ნაწილია ეს ეკლესიები.

ამჟამინდელ რუსულ ოფიციალურ საისტორიო საზოგადოებაში ცდილობენ აფხაზეთის საკათალიკოსოს საეკლესიო არქიტექტურა დაუკავშირონ არა ქართულს (რომლის ძირითად დერძსაც წარმოადგენდა ის), არამედ, არასოდეს არსებულ ე.წ. ალანურ-აფხაზურ სატაძრო არქიტექტურას.

**მ**ითქოსდა არსებობდა ალანურ-აფხაზური საეკლესიო არქიტექტურა, რომლის ნაწილად მიიჩნევა ლიხნი, მოქვი, სხვა ტაძრები, ასევე ჩრდილო კავკასიაში ზელენჯუკის ხეობის, სენტისა და შუანას (შონას) ეკლესიები.

ამასთანავე, დისკუსიაც აქვთ გამართული ჩრდილო კავკასიის ნახსენები ხუთი ტაძარის კულტურული კუთვნილების შესახებ. ზოგი მათ ბიზანტიურს უწოდებს, ზოგი – ალანურს, ზოგი – სომხურს. მათი დაკავშირება ქართულთან ძალზე უჭირთ და მხოლოდ შორეულ პარალელებს პოულობენ მასთან.

მკვლევარები ბელეცკი და ვინოგრადოვი ამასთან დაკავშირებით წერენ: „Происхождение форм и время строительства храмов алано-абхазского круга по сей день является темой оживленных дискуссий. Большинство исследователей, основываясь на стилистическом анализе памятников, относят их к X в. До сих пор только одно сооружение этой сравнительно немногочисленной группы имело более точную дату – Моквский храм в Абхазии (построен в девятилетнее правление Леона III, которое в разных работах относится ко времени от 957–966 до 960–969 гг.). Считается, что эти сооружения «обнаруживают явные связи с восточновизантийским (малоазийским) зодчеством», но при этом не исключается и причастность мастеров к закавказской традиции (Кузнецов, 1977, с. 115-116; Перфильева, 1992, с. 200)“. Белецкий Д.В., Виноградов А.Ю.

“Российская археология“, 1, 2005,

ФРЕСКИ СЕНТИНСКОГО ХРАМА И ПРОБЛЕМЫ ИСТОРИИ АЛАНСКОГО ХРИСТИАНСТВА В X В).

<http://librarius.narod.ru/sentin.htm>

ე.ი. ბელეცკი და ვინოგრადოვი მოქვისა და აფხაზეთის სხვა ეკლესიებს მიაკუთვნებენ ტაძრების „ალანურ-აფხაზურ წრეს“, ხოლო კუხნეცოვი და პერფილევა „ამ ნაგებობებში ამჩნევენ აღმოსავლურ-ბიზანტიურ ხელოვნებასთან კავშირს და არ გამორიცხავენ კავკასიური ტრადიციის ოსტატების მონაწილეობას მათ მშენებლობაში“.

ასეთი მსჯელობა ცინიზმია, რადგანაც ეს ტაძრები თვალის შეგვლებითაც კი ჩანს, რომ განეკუთვნებიან ქართულ საეკლესიო არქიტექტურას. ეს იქედანაც უნდა იყოს ნათელი, რომ აფხაზეთის საკათალიკოსო შეადგენდა ქართული ეკლესიის ერთ ნაწილს ქართული საეკლესიო ენით, ქართული საეკლესიო სჯულისკანონით, ქართული ლიტურგიით, ქართული გალობით, ქართული საეკლესიო სამართლით. აფხაზეთში საეკლესიო კრებაზე მიღებული კანონები სავალდებულოდ აღსასრულებელი იყო მთელ საქართველოს ეკლესიაში (მაგალითად, ე.წ. „სამართალი კათალიკოსთა“) ისევე, როგორც ქართლის საკათალიკოსოში ჩატარებულ კრებებზე მიღებული კანონები

დასავლეთ საქართველოში, რადგანაც ქართლისა და აფხაზეთის საკათალიკოსოები ერთიან ქართულ ეკლესიას ქმნიდნენ. მოღწეულია აფხაზეთის კათალიკოსთა გვარები. ყველანი ისინი ქართულია (საყვარელიძე, ბაგრატიონი და სხვა). მოღწეულია ქართულ ენაზე შედგენილი აფხაზეთის საკათალიკოსოს მრევლის სიები ქართული სახელებითა და გვარებით. მოღწეულია აფხაზეთის კათალიკოსის მიმართვა მრევლისადმი, სადაც ის წერს, რომ ისინი, ქართველები, ღვთისმშობლის წილხვედრი ქვეყნის შვილები არიან, რომ მათი წინაპრების მიერ ქართულად თარგმნილი ხანმეტი და საბაწმიდური სახარებები კეთილად მოსახმარია, ერთ-ერთი აფხაზეთის კათალიკოსი ძვირფასად მოხატულ „ქართლის ცხოვრების“ წიგნს სწირავს ბიჭვინთის ეკლესიას.

**ს**ფხაზთა სამეფოს ეპოქის მე-10 საუკუნეთა სომეხი ისტორიკოსი უხტანესი წერს, თუ ეთნიკურად ვინ არიან მისი დროის აფხაზეთის სამეფოს მცხოვრებნი. ის წერს, რომ პონტოს ზღვისპირეთში ნაბუქოდონოსორის მიერ ძველი ივერიიდან გადასახლებული ივერები გამრავლდნენ. ახლა მათ ქვეყანას ეწოდება აფხაზეთი, ხოლო მოსახლეობას – ქართველები, უხტანესის მსგავსად აფხაზებს ეთნიკურ ქართველებად მიიჩნევს ბიზანტიის დედოფლის მარიამ ალანელის ეპოქის მოღვაწე, მისი ნათესავი ბიზანტიელი სწავლული იოანე ცეცე.

იოანე ცეცე წერს, რომ ქართველები, აბაზგები და ალანები ერთი ქართული კულტურის ხალხია. ალანთა ქვეშ ის გულისხმობს აფხაზეთის ალანის მოსახლეობას, რომელნიც არა ეთნიკური ალანები, არამედ აფხაზ-სვანები იყვნენ, მხოლოდ ზედა ფენა, ისიც ქართული კულტურის მქონე, იწოდებოდა ალანებად. ეს ერთი ხალხი, ნახსენები ქათველებია, შეგნებითა და კულტურით.

ეს ხალხი აშენებდა აფხაზეთის ტაძრებს, ამიტომაც ქართული წარწერებით იყო და ნაწილობრივ ახლაცაა დამშვენებული ეს აფხაზეთის ეკლესიები, სხვა ნაგებობები და ხიდებიც კი).

ჩრდილო კავკასიის ეს ეკლესიები კარგ მდგომარეობაში იყვნენ მე-19 საუკუნის დასაწყისში (უკვე რუსეთის იმპერიაში). იმ დროისათვის ზოგიერთში ზემონახული იყო შესანიშნავი ფრესკები. ყველას ჰქონდა სახურავი და მთელი კედლები. საფიქრებელია, რომ ისინიც დამშვენებულნი იქნებოდნენ ქართული წარწერებითაც, მაგრამ მე-19 საუკუნის 80-ან წლებში ის გადაიქცა სამონასტრო ფილიალად ახალი ათონის რუსული მონასტრისა. ეს მონასტერი კი იმჟამად წარმოადგენდა ქართული ეკლესიის წინააღმდეგ რუსეთის იმპერიაში გაჩაღებული დიდი ომის ერთ-ერთ უმთავრეს პლაცდარმს. საქმე ისაა, რომ მას შემდეგ, რაც წმიდა დიმიტრი ყიფიანისაგან გაისმა ხმამაღალი მოთხოვნა, რათა აღდგენილიყო საქართველოს ეკლესია-მონასტრებში, მათ შორის აფხაზეთში, ქართულენოვანი ღვთისმსახურება, ასევე გამოიკვეთა მიმართულება ავტოკეფალიის აღდგენისათვის, ამის ერთ-ერთ საპირწონედ აფხაზეთში რუსეთის იმპერიის მიერ დაარსდა ახალი ათონის რუსული მონასტერი. ის დაფუძნდა აფხაზეთში ქართული საეკლესიო ცენტრის ადგილას, მის დასავიწყებლად და მისი გავლენის გასანეიტრალებლად. ის ანტიქართული იდეოლოგიური ცენტრი იყო. ეს, ჩანს, ამ მონასტრის მიერ მე-19 ს. 90-იან წლებში გამოცემულ წიგნში „ნოვი აფონ...“. ამ წიგნში უარყოფილია ქართული ეკლესიის იურისდიქცია და ქართული ნაკვალევი აფხაზეთში, ამ წიგნის გავლენა დიდი იყო და, შეიძლება ითქვას, მისი მიხედვითაა შედგენილი ამჟამინდელი სტატიები და ნაშრომებიც კი ქრისტიანობის ისტორიის კავკასიაში.

არხიზ-ზელენჯუკში დაარსებული რუსული მონასტრის ბერებმა წამოიწყეს ვანდალურ-ბარბაროსული რესტავრაცია ამ ათასწლოვანი ეკლესიებისა, რომელნიც მშვენივრად იყო შემონახული ქართველი მრევლის თავდადებული მზრუნველობით მე-13 – მე-18 საუკუნეებში (რადგანაც მონღოლებმა ამ მხარეებიდან გააძევეს ალანები, სხვა აქაური ხალხები კი, ქართველების გარდა, მუსულმანები ანდა წარმართები იყვნენ, მხოლოდ ქართველი მრევლის თავდადებულმა ღვაწლმა გადაარჩინა არხიზ-

ზელენჯუკის, სენტისა და შოანას ეკლესიები), რუსმა ბერებმა, რასაც თვითონ რუსული გამოცემები აღიარებენ, აქ მოსკეს მრავალი ძვირფასი ნაკვალევი.

როგორც აღინიშნა, რუსული სტილის შესაბამისად, გადააკეთეს ქვემო არხიზის ეკლესია. შუა ეკლესიის ძველი იერ-სახე და კვალი მოშალეს. მაღევე რუსეთში გაიმარჯვეს ბოლშევიკებმა. მათ არხიზის ეკლესიები გადასცეს პატიმარ ბავშვთა კოლონიას. ეს რეციდივისტი და გამწარებული ბავშვები სასტიკად ანადგურებდნენ ფრესკებსა და ძველ წარწერებს, მით უმეტეს ქართულს, რადგანაც მათთვის ბერძნული წარწერები უფრო მისაღები იყო, რადგანაც ასოები რუსულს ჰგავდა, ხოლო ქართული უცნობი და უცხო იყო. საბავშვო კოლონიის შემდეგ ეს ეკლესიები მე-20 საუკუნის 60-70 წლებში კიდევ სხვა დაწესებულებას მიამაგრეს, რომელმაც ხელახალი „რესტავრაცია“ წამოიწყო.

აღნიშნული მკვლევარებიც ანტიქართულად განეწყვნენ, მათ იკვლევენ წინასწარგანზრახული თვალსაზრისით.

მუამად ამ ეკლესიათა მდგომარეობა შედარებით კარგია. მათში კოლონიები და საპატიმროები აღარაა განლაგებული, მაგრამ, როგორც ითქვა, ამ ეკლესიების მდგომარეობა გაცილებით უფრო კარგი იყო მე-19 საუკუნის შუა წლებამდე.

ისმის კითხვა, რა მიზეზმა გამოიწვია ასეთი კარგი სახით ამ ეკლესიების შემონახვა მაშინ, როცა ჩრდილო კავკასიაში თათარ-მონღოლთა და თემურ-ლენგის დროიდან ეკლესია-მონასტრები ნადგურდებოდა. რატომ არიან ეს ეკლესიები გამონაკლისნი? რატომ შემორჩა ეს ეკლესიები ასე შესანიშნავად?

ამუამად აღნიშნული რუსული სამეცნიერო წრეები ამტკიცებენ, რომ ეს ეკლესიები ალანებისა იყო. ალანები კი აქედან მონღოლებმა გააძევეს მე-13 ს. დასაწყისში, ამის შემდეგაც ეს ეკლესიები აქ უფუნქციოდ არ ყოფილან. საუკუნეთა მანძილზე აქ მცხოვრები ხალხი შესანიშნავად იყენებდა მათ თავისი ფუნქციის შესაბამისად.

არზიზ-ზელენჯუკისა, სენტისა და შოანას ეკლესიებში მე-13 – მე-16 საუკუნეებში, შესაძლოა, მე-17-ს. დასაწყისშიც გაჩაღებული იყო ლოცვა, წმ. ლიტურგია, ზიარება და ნათლობა. მათი კარგი მოვლა-პატრონობის ნიშანია ის, რომ, ვთქვათ, სენტის ტაძარი სულ მცირე ოთხჯერ მოხატეს, რათა მუდამ ნათელი და ხასხასა ყოფილიყო ადგილობრივი მრევლის საყვარელი ეკლესია.

ეს ეკლესიები მე-17, მე-18 საუკუნეებამდე იდგნენ ისტორიულ ჩრდილო სვანეთში, რომელიც იმუამად ჩრდილო კავკასიის ტერიტორიებსაც ფლობდა.

სენტი და შოანა ჩრდილო სვანეთის ტერიტორიაზე იდგა, ჩანს, უფრო ადრე სვანებით იყო დასახლებული ე.წ. აფხაზეთის ალანიაც, რომელიც ზელენჯუკის ხეობასაც მოიცავდა. აქაური სვანები ქრისტიანობისათვის თავდადებული მემორები და მორწმუნეები იყვნენ, წირვა-ლოცვა უყვარდათ. ისინი უვლიდნენ ამ ტაძრებს. ბოლო საუკუნეებამდე შესანიშნავად შემონახეს ისინი. შემდგომ სვანეთის ამ ნაწილში, კერძოდ, ყუბანის სათავეებსა და იაღლუზის ოლქში, ჩასახლდა სვანების მიმართ მტრულად განწყობილი ხალხი, რომელთაც სვანები „სავეებს, სავიარებს ან ჩერქეზებს“ უწოდებდნენ. ჩრდილო სვანეთში, აღნიშნულ რეგიონში, სვანი ქრისტიანები დამარცხდნენ, ერთმა გადარჩენილმა ნაწილმა დატოვა ჩრდილო სვანეთი, ამ ეკლესიათა მომცველი რეგიონი, მეორე ადგილზე დარჩენილები კი გამუსულმანდნენ. ამუამადაც კი იქ მოსახლე მუსულმანები, მაგალითად, შოანას ეკლესიას – სვანების ეკლესიას უწოდებენ. მათ ენაზე სვანებს შონ ჰქვია, შოანა სვანების ეკლესიას ნიშნავს.

[ ზემოთმოყვანილი კითხვის პასუხი ასეთია: ეს ეკლესიები საუკუნეთა მანძილზე, მე-13 – მე-16 საუკუნეებიც მოქმედნი იყვნენ. დაახლოებით მე-17 საუკუნის ბოლოსათვის აქედან სვანები განდევნეს შემოსულმა მუსულმანურმა ხალხებმა. ეს ასახულია სვანურ პოეზიაშიც კი. მათ, როგორც ითქვა, სვანურ პოეზიაში, სავეები, სავიარები, ჩერქეზები

და დიგორელები ეწოდება. ადგილზე დარჩენილი სვანების ნაწილი გამუსულმანდა. ამჟამადაც კი, ზოგიერთ აქაურ, ამ ეკლესიებთან ახლოს მცხოვრებ, მუსულმან ყოფილ სვანს – ახსოვს თავისი სვანური გვარი, ზოგიერთ მათგანს (ყარაჩაელ მუსულმან სვანს) კი ინტერნეტ გვერდიც კი აქვს გახსნილი, ეხმიანება საქართველში მცხოვრებ თანამოგვარე ქრისტიან სვანებს.

ეს ეკლესიები (ზელენჯუკ-არხიზის სამი ეკლესია, სენტი და შონანა) საუკუნეთა მანძილზე მოქმედი რომ იყო, მიუთითებს თვით აღნიშნული მეცნიერების გამოკვლევები. მაგალითად, მათ შეისწავლეს სენტის ეკლესიის მხატვრობა და მივიდნენ დასკვნამდე, რომ ეს ეკლესიები შიგნიდან მოიხატა ოთხჯერ.

საუკუნეთა მანძილზე ფრესკებით მრავალგზის იფარებოდა სენტის ეკლესიის კედლები. ეს მეცნიერები სენტის ეკლესიის მხატვრობას მიაკუთვნებენ ალანურ ფერწერას, რომელიც არასოდეს არსებობდა, ასევე სხვადასხვა სკოლას (ბიზანტიურს თუ სომხურს). როგორც ითქვა, ძალზე ძუნწად ახსენდებათ ქართული.]

**ს**ენტისგან სულ რამდენიმე კილომეტრის დაშორებით ამჟამინდელ სვანეთში დღანან მოხატული ეკლესიები, ამიტომაც აღნიშნული მეცნიერების ძიება, როგორმე სენტის მხატვრობა დაუკავშირონ ნებისმიერ არაქართულ სტილს, არაბუნებრივია, გეოგრაფიულადაც ეს (სენტი და მესტია) ერთი რეგიონია.

ბელეცკი და ვინოგრადოვი წერენ, რომ ყარაჩაის ჯვარ-გუბათოვან ეკლესიაში (ზელენჯუკ-არხიზში, სენტსა და შონანაში) შემონახული ფრესკების ფერწერა აქამდე არ არის სათანადოდ გაანალიზებული. მათი სიტყვით, არხიზის ზემო და შუა ეკლესიების ფერწერის ფრაგმენტები მცირეა და ხელმიუწვდომელი გამოკვლევისათვის, ხოლო მე-19 ს-ში მხატვარ დ.სტრუკოვის მიერ გაკეთებული ფრესკების ასლები ძალზე დაბალი ხარისხისაა.

ისინი წერენ, რომ უფრო უკეთაა შემონახული ფერწერა სენტის ტაძრისა.

აულ სენტაში (მდ. თებერდის უღელტეხილთან, ამჟამინდელ სოფელ ქვემო თებერდასთან) ტაძარი ერთგუმბათოვანია, გეგმაში წარმოადგენს ჯვარს, რომელსაც აღმოსავლეთიდან აქვს აფსიდა. სენტის ტაძრის ფრესკებს გამოკვლევა მიუძღვნა დიაჩკოვ-ტარასოვმა 1899 წელს, თავის პუბლიკაციაში ჩართო ფერწერის ჩანახატები, 1902 წელს მხატვარმა ვლადიმროვმა გააკეთა სენტის ეკლესიის რამდენიმე ფრესკის კალები.

ჯერ კიდევ ვლადიმროვმა აღნიშნა, რომ ფერწერა მრავალფენოვანია, ბელეცკი და ვინოგრადოვი წერენ, რომ მათ შეძლეს „დეკორაციის ოთხი ეტაპის გამოყოფა“ (Нам удалось выделить четыре этапа декорации).

ფრესკების მრავალფენოვნება იმით გამოიხატება, რომ ეკლესია მოხატეს მრავალჯერ, რაც ნიშანია იმისა, რომ მრევლი კარგად უვლიდა და პატრონობდა თავის საყვარელ ტაძარს. ამავე დროს მრევლი მრავალრიცხოვანი იყო.

ტაძარი მაღალ მთაში დგას. ტაძრის მოვლილობა გვაძლევს საფუძველს ვიფიქროთ, რომ სენტის ტაძარში სალოცავად დადიოდნენ შორეული ადგილებიდან და აქ მორწმუნეთა მსვლელობა უწყვეტი იყო. ამან ეკლესიას მისცა მატერიალური საშუალება, რომ ის მრავალჯერ მოეხატათ.

**მ**ავდაპირველად ეკლესია გარკვეული დროის მანძილზე მოუხატავი, მხოლოდ შეთეთრებული ყოფილა შიგნიდან. აფსიდში ფანჯრებს შუა ყოფილა გამოხატული ორი ქართული ტიპის, ანუ ოთხბოლოიანი ჯვარი, რომელიც იღვა კიბისებურ შემადღებაზე, ე.წ. გოლგოთიანი, ანუ ფეხიანი ჯვრები (однако храм некоторое время стоял побеленным изнутри, и только между окон апсиды имелись два больших четырехконечных креста на ступенчатых возвышениях – «Голгофах»).



შესაბამისად, ფაქტი შედეგად, მოუხატავ ტაძარში მხოლოდ გოლგოთიანი ჯვრის გამოხატვისა, მისი (ამ გოლგოთიანი ჯვრის) ხშირი განახლება და ხელახლა ფერებით მისი გაცოცხლება, შესაძლებელია, გამოგვადგეს სენტის პირველი მოხატვის დროის დასათარიღებლად.

სენტის ეკლესიაში გოლგოთიან ჯვრებს უდიდეს პატივს მიაგებდნენ, რადგანაც მრავალჯერ განახლეს ამ ჯვრების მოხატულობა ჯერ კიდევ ტაძრის მოხატვამდე, ანუ ჯვრის ფერადონება და ხაზები მრავალჯერ განახლეს, ცხადია, მას შემდეგ, რაც წინა დროის ფერები ხუნდებოდა დროთა ვითარებაში.

ამის შესახებ მკვლევარები წერენ – Ветви крестов слегка расширяются к концам и украшены «драгоценными камнями». Использовано три пигмента: синий (уникальный случай во всех росписях храма), сажа и красная охра. Владимиров отмечал, что кресты «носят следы многочисленных поновлений»

შეიძლება დაისვას კითხვა: როდის გამოიხატა გოლგოთიანი ჯვარი (ჯვრები) სენტის ეკლესიაში და რატომ მიაგებდნენ მას განსაკუთრებულ პატივს? რა ფუნქციური დატვირთვა ჰქონდა სენტში გოლგოთიან ჯვრებს?

ამ კითხვის პასუხამდე უნდა ითქვას, რომ საქართველოს მთიან რეგიონებში გოლგოთიანი ჯვრების გამოსახვას ეკლესიებსა და საბრძოლო კოშკებზე თავისი ტრადიცია და პერიოდი ჰქონდა. ეს იყო მე-14 – მე-16 საუკუნეები.

**გ**ოლგოთას ჯვარი ქრისტიანთა საყოველთაო სიმბოლოა. ის საეკლესიო ხელოვნებაში გამოხატავს მორწმუნეთა მოწიწებით დამოკიდებულებას ქრისტეს ვნებათა და მისი ჯვრის ძალის მიმართ.

გოლგოთა არის გორა იერუსალიმში. აქ ყოფილა დაკრძალული ადამი. აქ ჯვარს აცვეს ჩვენი მაცხოვარი იესო ქრისტე. ეკლესიისათვის ჯვარი და გოლგოთა ძვირფასი საუნჯეა.

ამჟამად ყველა ეკლესიაში, როგორც წესი, საეკლესიო ნივთის სახით დგას საგანგებოდ დამზადებული ხის დიდი ჯვარი (გოლგოთა), მსგავსად სხვა საეკლესიო დგარისა – ლუსკუმისა, სახატე-კიოტისა, კანკელისა და სხვა.

ჩანს, სენტის ეკლესიაში კედელზე გამოხატული ჯვარი იმავე დანიშნულებისა იყო, როგორცაა დღეს ეკლესიებში დიდი ზომის გოლგოთები, ანუ ჯვრები, მათ წინ განსაკუთრებით ღოცულობენ მიცვალებულთა სულებისათვის, ასევე ის განსაკუთრებით გამოიყენება ვნების შეიდევლისა და აღდგომის წინა დღეებში ღოცვებისას.

ჩანს, სენტის ეკლესიაშიც ამავე მიზნითვე იყენებდნენ მლოცველები კედელზე გამოხატულ გოლგოთიან ჯვრებს რამდენიმე საუკუნე, ოღონდ ის ეკლესიაში იდგა არა ხისაგან დამზადებული ჯვრის სახით, არამედ კედელზე იყო გამოხატული.

მათ ძალზე დიდი ფუნქციური დატვირთვა ჰქონიათ მლოცველთათვის.

ამიტომაც სენტის ეს ჯვრები, როგორც ითქვა, საუკუნეთა მანძილზე, რამდენჯერმე საგანგებოდ განუახლებიათ.

სენტის ეს ჯვრები, როგორც ვთქვით, იმეორებს ქართული გოლგოთიანი ჯვრის გამოსახულებას და განსხვავდება რუსულ-სლავურისა და ბიზანტიურისაგან, რომელნიც 6 ან 8 ბოლოიანი ჯვრების სახისა იყვნენ, სენტის ჯვრები ოთხ ბოლოიანია. ამასთანავე, ისინი იყვნენ გოლგოთიანი, ანუ ე.წ. „ფეხიანი“ ჯვრები. ეს ჯვრის ფეხი, ანუ კვარცხლბეკი გამოხატავდა ჩვენი მაცხოვრის იესო ქრისტეს ვნების ბორცვიან ადგილს.

გოლგოთიანი ჯვარი სიმბოლურად გამოხატავდა იერუსალიმის გოლგოთის გორაკს მასზე აღმართული იმ ჯვრით, რომელზეც გააკრეს მაცხოვარი.

სენტის გარდა გოლგოთიანი ჯვრები მრავლადაა გამოყვანილი ქართული მთის კოშკების კედლებსა და ზოგჯერ ეკლესიის კედლებზე. ისინი გამოხატულია საფეხურებრივი კვარცხლბეკის სახით და მისი ჯვრით.

ეს გოლგოთიანი ჯვრები, აღნიშნული მკვლევარების სიტყვითაც ოთხბოლოიანი იყო. საქმე ისაა, რომ რუსულ სამყაროში ჯვრებს ექვსი დაბოლოება ჰქონდათ, ქართულში კი – ოთხი, ამასთანავე, ქართულ სამყაროსთან ამ ჯვრებს აკავშირებს ის, რომ ისინი გოლგოთიანია, ანუ ჯვრის საფეხური კიბისებურია, რომლის ბოლოები გაშლილია.

ისმის კითხვა, რატომ გამოხატავდნენ საქართველოს მთაში ჩენნეთ–ინგუშეთის ჩათვლით გოლგოთიან ჯვრებს მე-14 საუკუნის შემდეგ?

მათი გამოხატვა დაკავშირებული უნდა იყოს იმ ფაქტთან, რომ იერუსალიმის აღდგომის ტაძარში გოლგოთას მონასტერი ამ დროისათვის უკანვე დაიბრუნეს ქართველებმა მთის ერისთავის პიპას ხელით. ეს გამარჯვება მთის ერისთავმა მოიპოვა. შესაბამისად, საქართველოს მთას გაუჩნდა თავისი დიდებისა და ღირსების სიმბოლო – გოლგოთა.

**ქ**ართველ მთიელთა ერისთავის მიერ იერუსალიმის გოლგოთის მონასტრის გათავისუფლების შემდეგ საქართველოს მთაში ეკლესიებსა და საბრძოლო კოშკებზე გამოსახავდნენ გოლგოთას ჯვრებს, ქართველ მთიელთა მიერ იერუსალიმის გოლგოთის გამოსხნის სიმბოლოს სახით.

[იერუსალიმის გოლგოთას ქრისტიანებისათვის დაბრუნების საქმეში უპირველესი წვლილი ჰქონდა საქართველოს მთის ხალხს, მათ ერისთავ პიპას, რომელმაც გოლგოთა მეფე გიორგი ბრწყინვალეს დროს გაათავისუფლა.

ამის გამო გოლგოთის ჯვარი ქართველი მთიელების უდიდესი გამარჯვების, ვაჟკაცობისა და ქრისტიანულ სამყაროში რჩეულობის სიმბოლოდ იქცა, შესაბამისად ეს სიმბოლოები (გოლგოთიანი ჯვრები) მრავლადაა შემონახული აღმოსავლეთ საქართველოს მთაში და ამჟამინდელ ინგუშეთში საბრძოლო კოშკებზე, რომელიც იმჟამად საქართველოს ეკლესიის იურისდიქციაში შედიოდა.]

როგორც საისტორიო წყარო „ძეგლი ერისთავთა“ მოგვითხრობს, მეფე გიორგი ბრწყინვალე განსაკუთრებულ ყურადღებას აქცევდა მთას და იქ ქრისტიანული სარწმუნოების სიმტკიცეს. ჩანს, ამიტომაც, მან იერუსალიმში გოლგოთას მონასტრის მუსულმანთაგან გასათავისუფლებლად 1320 წელს გააგზავნა მთის ერისთავი – ქსნის ერისთავის შვილი – პიპა.

ამის შესახებ წერს „ძეგლი ერისთავთა“:

„მივიდა პიპა ეგვიპტის სულთნის წინაშე, ხოლო მან სიხარულით შეიწყნარა ძღვენი იგი და მისცა კლიტენი იერუსალიმისანი.“

იქამდეც, წინა საუკუნეებშიც, გოლგოთა ქართველთა ხელში იყო, მაგრამ ზოგჯერ კარგავდნენ მას. ამიტომაც გოლგოთას მუსულმანთაგან ყოველი გათავისუფლება, საქართველოში დიდი სიხარულის წყარო იყო.

პიპამდეც, 1320 წლამდეც, საბუთების მიხედვით, მაგალიტად, 1050 წელს მეფე ბაგრატ IV ფლობდა გოლგოთის ნაწილს (1049 წ-ს გოლგოთაზე ქართველი საეკლესიო პირების ჯგუფი მოღვაწეობდა).

**ო**ერუსალიმში, მუსლიმთა ბატონობის პერიოდებში (1071-1099 წწ., 1187-1299წწ.) ქართველ ბერ-მონაზვნებს და მწიგნობრებს არ მიუტოვებიათ გოლგოთა და აღდგომის ტაძარი, თუმცა კი დიდად გაუჭირდათ.

რადგანაც გოლგოთა საუკუნეთა მანძილზე ქართველთა ხელში იყო, ამიტომაც გოლგოთიანი ჯვრების გამოსახულება ზოგადად ქართული ეკლესიის სიმბოლოდ, მის სამკაულად იქცა, შესაძლოა ქართველ მთიელთა მიერ გოლგოთის გათავისუფლებამდეც.

ამიტომაც სენტის ტაძარში ქართული ეკლესიის ნიშანი – გოლგოთიანი ჯვრები შესაძლოა მე-10, მე-11 საუკუნეშიც გამოეხატათ, მაშინ, როცა გოლგოთა ქართველთა ხელში იყო.

გოლგოთიან ჯვრებს არაფერი აკავშირებდა აღანურ სამყაროსთან, ხოლო ქართულ ეკლესიასთან მისი დაკავშირება შესაძლებელია.

როგორც ითქვა, XIV ს-ში ქართველმა მეფემ გიორგი ბრწყინვალემ (1314-1346), ერისთავ პიპას მიერ, ეგვიპტის სულთნებისაგან კვლავ მოიპოვა ქრისტეს საფლავის გასაღები, რადგანაც ქრისტეს საფლავის ეკლესიის ფლობის უფლება ქართველთა პრივილეგია იყო. ეს ღირსება ახლა, ერისთავ პიპას შემდეგ, მთას დაუკავშირდა.

საერთოდ, მონღოლთა შემდეგ საქართველოს სამეფო ხელისუფლება უდიდეს მნიშვნელობას ანიჭებდა მთას, ქსნისა და არაგვის ხეობებს, ისინი იცავდნენ ჩრდილოეთის გადმოსასვლელებს, რასაც საქართველოსა და სამხრეთის ქვეყნებისათვის სასიცოცხლო მნიშვნელობა ჰქონდა.

მთის ხალხის სახელმწიფო სამართლის შესაბამის ნორმებში მოქცევა, მათი დამშვიდება, სამეფო ხელისუფლების ზრუნვის საგნად იქცა. ამიტომაც მთისათვის, ძირითადად ქსნისა და არაგვის ხეობათა მოსახლეობისათვის, მეფე გიორგი V ბრწყინვალემ სახელმწიფო დარბაზს გამოაცემინა სამართლის წიგნი - „ძეგლისდება“.

მის დროს, როგორც ითქვა, გოლგოთსა და, შესაბამისად, აღდგომის უდიდესი ტაძრის გასაღებიც ქართველთა ხელში აღმოჩნდა, მთიელების ერისთავის წყალობით. შესაძლოა, ქსნისა და არაგვის ხეობები იმ დროისათვის ქსნის ერისთავებს ეკუთვნოდა, მას შეაფარა თავი ბარის მოსახლეობამ, როცა მალევე, 1400 წელს თემურ - ლენგმა დაამარცხა მეფე გიორგი VII.

მთა და ქსნის ხეობა სახიზარად გადაიქცა. მტერმა სახიზარების გატეხვა გადაწყვიტა, მაგრამ მოხდა წარმოუდგენელი ფაქტი, თემურ ლენგი ხეობაში დამარცხდა.

ჩრდილო-კავკასიის მთა ხალხის ბუნებრივი სახიზარი, თავშესაფარი იყო, სადაც მუდამ თავს აფარებდნენ ლტოლვილი ქრისტიანები, თუ არა ჩრდილოკავკასიელ ქრისტიანთა დახმარება ამ ხეობებში, თემურ ლენგის დამარცხება ვერ მოხერხდებოდა.

მთიელებმა მტერს ბრძოლა გაუმართეს. ასეთი ბრძოლის ეპიზოდს აღწერს „ძეგლი ერისთავთა“. ქსნის ერისთავი ვირშელი ბეხუშეს ციხესთან ებრძოდა თემურს.

მთიელთა ქრისტესათვის თავდადების შედეგადაც, მიუხედავად რვაჯერ ლაშქრობისა, თემურ-ლენგმა ვერ შეძლო საქართველოში ქრისტიანული სარწმუნოების აღმოფხვრა, იერუსალიმის გოლგოთაც, ძველებურადვე, შემდგომშიც, კვლავ ქართველთა ზრუნვის საგანი იყო.

1525 წელს კვლავ აღდგა ქართველთა უფლება გოლგოთაზე, ბეთლემსა და ჯვრის მონასტერზე, ასევე ყველა ის პრივილეგია, რაც ქართველებს გააჩნდათ იერუსალიმში. <http://www.saunje.ge/index.php?id=1139>. ამ დროსაც, ერთ ხანს, ქართველები კვლავ ქრისტეს საფლავის კლიტის მფლობელებიც იყვნენ. საფიქრებელია, ეს მოხდა კვლავ მთიელ ქართველ ქრისტიანთა მონაწილეობით, ამას გვაფიქრებინებს ის ფაქტი, რომ მთის საბრძოლო კოშკებსა თუ ეკლესიებში კვლავაც სიღიადით გამოხატავდნენ გოლგოთიან ჯვრებს.

გოლგოთიანი ჯვრები ამის ერთგვარი სიმბოლიკა იყო.

იერუსალიმი, გოლგოთა და ქრისტეს საფლავის საზრუნავი კვლავ აერთიანებდა დაშლილ-დანაწევრებულ ქართველობას.

ეს სიყვარული ქართველებისა გოლგოთა-იერუსალიმის მიმართ იცოდნენ ოსმალებმაც, ამიტომ ხონთქარს უნებებია ქართველების ძალით იერუსალიმი თავისი მტრის ნაშთებისაგან გაეწმინდა.

„ქართლის ცხოვრება“ წერს: „ხოლო ამას ჟამს წარმოუგზავნა კაცი ხონთქარმან მეფეს გიორგის, და მპყრობელსა იმერეთისასა ბაგრატს, და მპყრობელსა კახეთისასა ლევანს, ვითარმედ: „საფლავი ქრისტესი და ადგილნი წმიდათანი სჯულისა თქუენისანი დაიპყრეს უსჯულთა და შეაბილწეს, მოვედით სპითა თქუენითა და განაძეთ ესენი და თქუენდა მიმიცემიო“. ხოლო, რა ესმა

მეფესა გიორგის, და მპყრობელსა იმერეთისასა და კახეთისასა, განიხარეს და შეიყარეს სპა და გაემართნენ. და რა მივიდნენ იერუსალიმსა... იქმნა ბრძოლა ძლიერად. და მოსცა ღმერთმან ძლევა ქართველთა და საფლავმან ქრისტესმან და გაემარჯვათ. და განათავისუფლეს ქრისტეს საფლავი და ყოველნი წმიდანი ადგილნი. და მიუმცნეს ხვანთქარსა საქმე ესე და მოსცა ქრისტეს საფლავი, გოლგოთა, ბეთლემი, ჯუარის მონასტერი და სხუანი მონასტერნი ყოველნივე ხონთქარმან მათ სიგელითა მტკიცითა. ხოლო განიხარა მეფემან გიორგი და ბატონმან ბაგრატ და ლევან, და წარმოვიდნენ თვისა ადგილსა და მოვიდნენ მშვედობით გამარჯუებულნი და განიხარეს“.

მართლაც, ამ ცნობის დასტურად, XVI საუკუნის დასაწყისის ევროპელი წერს-

“როდესაც {ქართველები} სალოცავად მიდიან იერუსალიმს, გადასახადს კი არ უხდიან სულთანს, არამედ მდიდრულად მორთულ აქლემებსა და ცხენებზე ამხედრებულნი გაშლილი ბაირაღებით შედიან იერუსალიმში“. ევროპელი იან ვიტი წერდა: „იერუსალიმში ბევრი ქართველია, ისინი მრავალ წმინდა ადგილს ფლობენ, კერძოდ, გოლგოთის მთას იმ ადგილითურთ, სადაც ჯვარი იდგა“, მიხნეულია, მონასტერი ოსმალებმა ქართველებს ოფიციალურად დაუმტკიცეს 1520 წელს.

აქედანაც ჩანს, რომ გოლგოთა ქართველთა თავდადებისა და თავგანწირვის სიმბოლო იყო. ამ დიად საქმეში მთა თავს იწონებდა თავისი დამსახურების შესაბამისად, რომლის სიმბოლური ნიშნები ეკლესიებსა და კოშკებზე გამოხატულ-გამოქანდაკებული გოლგოთიანი ჯვრები იყო ახლანდელი არხიზ-ზელენჯუკიდან-ინგუშეთამდე და საქართველოს მთელი მთის რეგიონში. ასე, რომ სენტის გოლგოთიანი ჯვრები ქართული ეკლესიის სიმბოლოც იყო.

აქ შენიშვნის სახით უნდა ითქვას, რომ ასეთი ჯვრები უცხოა რუსული სამყაროსათვის და მას ეჭვის თვალით უყურებენ.

**მ**თხოვლიანი ქართული გოლგოთის ჯვრები, ანუ ისეთი სახისა, რომელნიც არიან სენტის ეკლესიასა თუ ინგუშეთში, იმდენად განსხვავდებოდა ბერძნულ-რუსულსაგან, რომ მას ხან ლათინურს, ხანაც კი ბიზანტიურს უწოდებენ.

ეკლესიის წმიდა მამები მათ იცავდნენ, მაგალითად, წმ. იოანე კრონშტადელი.

## ბერძნული საქტიტორო წარწერა სენტის ტაძარში

ბელეცკი და ვინოგრადოვი თავიანთ ნაშრომში სენტის ეკლესიის ბერძნული წარწერის გაანალიზების შემდეგ ასეთ დასკვნას აკეთებენ: „მართალია, 931-932 წლებში აღანებმა განდევნეს ქრისტიანი სასულიერო პირები, მაგრამ 940-იან წლებში ძლიერდება აღანების სამხედრო ძალა, მტკიცდება კავშირი ბიზანტიასთან, ამიტომაც კვლავ აღსდგა აღანიის ეპარქია. ამასთანავე იზრდება აღანიის მმართველის სტატუსი, არხონტიდან-ეკსუსიოკრატორამდე, ხოლო იერარქისა – არქიეპისკოპოსიდან მიტროპოლიტამდე. შესაძლოა, პირველი მიტროპოლიტი აღანიისა იყო ეგნატე, ხოლო თეოდორე – მისი ერთ-ერთი მემკვიდრე. ბიზანტიელთა დახმარებით ხდება ტაძრების მშენებლობა, მათ შორის სენტისა. საბოლოოდ, 965 წელს იმპერატორმა ნიკიფორე ფოკამ გაგზავნა საგანგებო წარმომადგენელი-პატრიკოსი სენტის ტაძრის საკურთხებლად (ამავე წელს ხაზარები დაამარცხა სვიატოსლავ კიეველმა, ამავე წელსვე თვით აღანები რუსმა მთავარმა დაამარცხა)“.

Белецкий Д.В., Виноградов А.Ю. ФРЕСКИ СЕНТИНСКОГО ХРАМА И ПРОБЛЕМЫ ИСТОРИИ АЛАНСКОГО ХРИСТИАНСТВА В X В.\* “Российская археология“, 1, 2005 <http://librarius.narod.ru/sentin.htm>

**რუსი მეცნიერების ეს კარდინალური დასკვნა უსაფუძვლოა:**

1. წყაროში დაფიქსირებულ ცნობას, რომ აღანებმა ბერძენი სამღვდელოება განდევნეს, ახსნას უძებნიან იმით, რომ თითქოსდა აღანებმა ეს გააკეთეს ხაზართა

მოთხოვნით. ასეთი ცნობა კი არ არის რომელიმე წყაროში დაფიქსირებული. წყაროს მიხედვით, ბერძნები ალანებმა გააძევეს, მაგრამ ახსნა იმისა, თუ ვისი მოთხოვნით გააკეთდა ეს, წყაროში არაა. ამიტომაც აქ ხაზარების თემა ამჟამინდელი მკვლევართა ვარაუდია. უფრო სავარაუდოა, რომ ალანებმა ბერძენი სასულიერო პირები განდევნეს აფხაზ მეფეთა მოთხოვნით, რომელნიც მხარს არ უჭერდნენ მათ სამეფოში ან თუნდაც მის უშუალო საზღვარზე კონსტანტინოპოლის იურისდიქციის გავრცელებას.

2. აფხაზეთი საქართველოს ეკლესიის იურისდიქციაში, კერძოდ კი, აფხაზეთის საკათალიკოსოში შედიოდა. საკათალიკოსო კათედრა ბიჭვინთაში იყო, სენტიდან სულ რამდენიმე ათეული კილომეტრის დაშორებით. ეს საკათალიკოსო პრეტენზიას აცხადებდა, ომ მისი იურისდიქცია ვრცელდებდა ტრაპეზუნტთან მდებარე ოფიდან ვიდრე ყირიმამდე (შემდგომრობად კაფამდე, ბიჭვინთის იადგარისა და სხვა წყაროთა ცნობით). შესაბამისად, ის ვერ მოითმენდა ცენტრთან ახლოს უცხო ეკლესიის იურისდიქციას.

3. ამასთანავე აფხაზთა მეფე ყოველი ღონისძიებით აძლიერებდა თავის საკუთარ ანუ აფხაზეთის საკათალიკოსოს, აშენებდა მისთვის ახალ, გრანდიოზულ ეკლესიებს. მასში აარსებდა საეპისკოპოსო ცენტრებს. ცხადია, ვერც სამეფო ხელისუფლება დაუშვებდა, რომ ზედ აფხაზეთის საზღვარზე მდგომი სენტის, შოანასა და ზელენჯუკის ტაძრები უცხო ეკლესიის იურისდიქციაში ყოფილიყო. ასე, რომ ბერძენი სასულიერო პირები ალანებმა განდევნეს აფხაზთა სამეფოს მოთხოვნით.

4. რუსი მეცნიერები აღნიშნავენ, რომ მეათე საუკუნისათვის ჩამოყალიბდა ალანიის სამიტროპოლიტო, რომელიც სენტის ოლქს მოიცავდა. ეს აზრი არ დასტურდება წყაროებით. მაგალითად, ალანთა ეპისკოპოს თეოდორეს წერილის თანახმად, რომელიც მან კონსტანტინოპოლის პატრიარქს გაუგზავნა, მის სამწყვსოში შემავალი ქრისტიან ალანთა ჯგუფები ცხოვრობდნენ ყირიმში, ხერსონთან და ბოსფორთან, ღონის შესართავთან, ტამანზე. ალანთა ეპისკოპოს თეოდორეს მოხსენებით წერილში არ იხსენიება სენტი, შოანა ანდა ზელენჯუკი. ის წერილით აცნობებდა კონსტანტინოპოლის პატრიარქს, რომ ის გაემგზავრა თავის ეპარქიაში, რომელიც მდებარეობდა შუაგულ სკვითიაში, უწყლო ადგილას, ყირიმიდან 60 დღის გზაზე. შესაბამისად, ალანიის სამიტროპოლიტო მოიცავდა არა კავკასიის ალანიას, არამედ ყირიმის რაღაც სეგმენტსა და ღონისპირეთის სტეპებს ანუ უწყლო, ვრცლად გადაშლილ ტერიტორიას, სადც არ იყო არათუ რაიმე ნაგებობა, არამედ საცხოვრებელი სახლებიც კი, მკვიდრების მომთაბარე ცხოვრების გამო (მათ მუდმივი საცხოვრებელი ნაგებობები არ ესაჭიროებოდათ, მწყემსური ცხოვრების გამო).

ამჟამინდელ ყარაჩაიში კი მე-11 საუკუნეში შესანიშნავი გუმბათოვანი ტაძრები იდგა არხიზ-ზელენჯუკისა, სენტისა თუ შოანასი. აქ მიწათმოქმედი, მიწაზე დამაგრებული ხალხი ცოვრობდა, აქ სოფლები და ქალაქებიც არსებობდა, ამიტომაც გამონათქვამი, რომ მომთაბარე ალანებს „არა აქვთ სამღვდელმთავრო კათედრები“, არ შეეხებოდა კავკასიის ალანიას (ამჟამინდელ ყარაჩაის).

ქედან გამომდინარე, კავკასიის ალანია, სადაც დიდებული სამღვდელმთავრო გუმბათიანი კათედრებია, არ იყო კონსტანტინოპოლის საპატრიარქოს ალანიის ეპარქიის ადგილსამყოფელი. კონსტანტინოპოლის საპატრიარქოს ალანიის ეპარქია ღონისპირეთის ვრცელ სტეპებში არსებობდა, ნომადი ალანების ქვეყანაში, ხოლო კავკასიის ალანია, არა ნომადი, არამედ მკვიდრი ხალხით იყო დასახლებული. ის შედიოდა არა კონსტანტინოპოლის საპატრიარქოში, არამედ აფხაზეთის საკათალიკოსოში.

მაგრამ, ფაქტი იმისა, რომ სენტის ტაძარში აღმოჩნდა ბერძნული 965 წლის საქტიტორო წარწერა, ეწინააღმდეგება ამ თვალსაზრისს.

ბელეცკოის აზრით, სენტის ტაძრის დეკორირების პირველ ეტაპს განეკუთვნება სამშენებლო წარწერა. ამ დროს მიაკუთვნებს ის მოხატულობის პირველ ფენას და ათარიღებს 965 წლით. მისი აზრით, მეორე, მომდევნო, ეტაპზე ფრესკული გამოსატულებები შეათეთრეს, ხოლო აფსიდში დახატეს ოთხი დიდი ჯვარი და ორნამენტის ხაზი მათზე. ამ პერიოდის გამოსახულება ნაწილობრივ ჩანს.

უკეთ ჩანს დასავლეთის ჯვარი აფსიდის ჩრდილო მხარეს. ჯვარს აქვს ოდნავ გაშლილი ბოლოები. რომელიც გაშლილია თეთრ, წითელ და რუხ ფერებად. ჯვრის გარშემო წარწერაა - «IC XC». ჩანს, ასევე გამოიყურებოდა სხვა სამი ჯვარიც. მოხატვის პირველი ეტაპის დროინდელი ჯვრები გადაუხატავს ვლადიმეროვს, მაგრამ მას ვერ შეუმჩნევია, რომ ეკლესია მრავალჯერ იყო მოხატული.

სენტის მხატვრობა მრავალფენიანია. ბელეცკოისა და ვინოგრადოვის კვლევით, უკვე მოხატვის მეორე ფენა გამსჭვალულია „ხალხური“ გემოვნებით, მხატვრობა არაპროფესიონალურია, ხაზები არამკვეთრია, სიმეტრია დარღვეული, შეუძლებელია ვილაპარაკოთ მხატვრის პროფესიონალიზმზე, – წერს ის. линия не имеет четкости, симметрия сбита, и вряд ли можно говорить о работе профессионального художника. ჯვრების მხატვარი არ იყო პროფესიონალი, მოხატვის მეორე ეტაპს მიაკუთვნებენ რამდენიმე მსხვილ წარწერას. მხატვრობის მეოთხე ეტაპს მიაკუთვნებენ კიდევ ერთ წარწერას. რა ენაზეა ეს წარწერები, მკვლევარები არ წერენ, თუმცა მუდამ ასკვნიან, რომ წარწერები მხოლოდ ბერძნული იყო. შესაძლოა, ამ ტაძარში ქართული წარწერების ნაშთები ამჟამადაც არსებობდეს, რასაც გამოწვევილივით დაკვირვება ესაჭიროება, მაგრამ ასეთი მკვლევარი საქართველოდან ამ მხარეებში ჯერ-ჯერობით არ ჩანს.

მხატვრობის მესამე ეტაპს მიაკუთვნებენ ღვთისმშობლის გამოსახულებას, რომელიც დაუფიქსირებიათ დიაჩკოვ-ტარასოვსა და ვლადიმეროვს. Ко второму этапу относится также несколько крупных надписей красной охрой, к четвертому этапу, проступает еще одна надпись, (Дьячков-Тарасов, 1899, с. 9, илл. 8; Владимиров, 1902, с. 11-12, табл. 7).

სენტი, ბელეცკოის სიტყვით, 965 წლიდან მე-11 საუკუნის ბოლომდე (1080 წლამდე) მოხატული ყოფილა ოთხჯერ, სხვადასხვა სტილით. ე. ი. ერთ საუკუნეში (115 წელში) ტაძარი ოთხჯერ მოუხატავთ.

ეს წარმოდგენელია თუნდაც იმ მიზეზის გამო, რომ თვით დიდი დედაქალაქების გუმბათიანი ეკლესიებიც კი ასეთი გამაღეული ტემპით (თითქმის ყოველ 25 წელიწადში ხელახლა) არ იხატება, თუ არსებობს ასეთი რამ, ალბათ, დიდი გამოწვევისა, მით უმეტეს მთიან რეგიონში. ამიტომ ამ მოსაზრებას ჩვენ არ ვეთანხმებით და მივიჩნევთ, რომ სენტი მოიხატა სხვადასხვა საუკუნესა და ეპოქაში.

**მ**ისი მოხატვა და მოვლა-პატრონობა უწყვეტად გრძელდებოდა საუკუნეთა მანძილზე, ჩანს საქართველოს სახელმწიფოებრივი მთლიანობის დარღვევამდე და ამ რეგიონში ქრისტიანთა პოზიციების ძლერ შერყევამდე ( მე-16 საუკუნემდე). რადგან ის იხატებოდა მორწმუნეებისათვის ანუ აქ წმიდა ლიტურგია უწყვეტად აღევლინებოდა ამ პერიოდში (სწორედ ამის ნიშანია მისი მრავალჯერადი მოხატვა). ეს არ იყო დაკავშირებული ალანებთან (რადგანაც ალანები აქედან მონღოლებმა გააძევეს), არამედ ამ რეგიონში მცხოვრებ ქრისტიანობისათვის თავდადებულ სვანებთან და აფხაზეთის საკათალიკოსოსთან.

საზოგადოდ, შუა საუკუნეებში ეკლესიის მოხატვა ურთულესი, ძალზე მნიშვნელოვანი მომენტი იყო, დაკავშირებული დიდ თანხებთან და სხვა მრავალ შრომატევად სამუშაოსთან. საჭირო იყო ფერების მომზადება, რაც შუა საუკუნეებში

სახატავი მასალის ძალზე დიდი დეფიციტის გამო ურთულესი საქმე და დროში გაწეილი პროცესი იყო.

დეფიციტური იყო ასევე შესაბამისი ხელოსნებისა და მხატვრების მოძიებაც, მით უმეტეს, ეკონომიკურად ჩამორჩენილ მთიან რეგიონში.

ეს ყველაფერი მომზადებულებს რომ ყოფილიყო წინასწარ, ეკლესიის მოხატვას მაინც დიდი დრო ესაჭიროებოდა. ეკლესიის დიდი სიმაღლე, გუმბათი, საკურთხეველი, მოითხოვდა საგანგებო ხარაჩოებს. ამის გარდა წირვა-ლოცვა არ უნდა შეწყვეტილიყო და მლოცველებსაც ეკლესიაში უნდა ელოცათ. ამიტომ, ალბათ, მოხატვის გრანდიოზულ საქმეს ათეულობით წელი ესაჭიროებოდა. შეუძლებელია სენტის ეკლესია ერთ საუკუნეში ოთხჯერ მოეხატათ.

არქეოლოგ კუზნეცოვის კვლევით, რომელიც ამ რეგიონს იკვლევდა, აღანები მე-11 საუკუნის ბოლოს განომადდნენ და მიატოვეს ეს ქალაქები, ხოლო მე-13 ს-ის დასაწყისში ისინი აქედან გააძევეს მონღოლებმა“.

**ეს** ეკლესიები მე-13, მე-14 და მე-15 საუკუნეებშიც მოქმედი იყო, რისი დასტურია სწორედ მისი მრავალჯერადი მოხატულობა, ეს ეკლესია ისეთი პატივცემული იყო, რომ მის მხატვრობას ყოველ საუკუნეში ანახლებდნენ მორწმუნეები.

მე-13 საუკუნის შემდეგ ამ რეგიონიდან აღანები უკვე განდევნილები იყვნენ და ქართველების გარდა ვის ესაჭიროებოდა წირვა-ლოცვა აქაურ მუსულმანებს თუ წარმართებს? ამ რეგიონში მხოლოდ ქართველობა, კონკრეტულად კი საქართველოს ეკლესიის მრევლი, დარჩა ქრისტიანული.

თვით ბელეცკის სიტყვით, რაღაც დროის შემდეგ, მეორე და მესამე ეტაპის გამოსახულებანი გადაფარული იყვნენ ახალი ნაღესებით. Спустя определенное время изображения второго и третьего этапов были перекрыты новой обмазкой.

ბოლო ეტაპზე ტაძრის კედლები მთლიანად მოხატეს.

ვინ მოხატა? ბიზანტია აღარ არსებობდა. დასავლეთ კავკასიის აღანია ასევე უკვე აღარ არსებობდა, აქ აღარავინ იყო ქრისტიანი ქართველების გარდა.

მკვლევარი წერს: „სამწუხაროდ წარწერები თითქმის მთლიანად მოსპეს. К сожалению, надписи почти полностью утрачены.

ეს წარწერები მოისპო მხოლოდ რუსების მმართველობის დროს. ამ დროს, ჩანს, უფრო ქართული წარწერები მოსპეს.

სენტის ეკლესიაში ეს წარწერები უნდა ყოფილიყო განმარტებითი წარწერები შესაბამისი ფრესკებისა.

ნამდვილად ქართულია სენტის მხატვრობა?

ამის შესახებ თვით რუსი მკვლევარები წერენ, რომ სენტის ფრესკებში თვალში საცემია ქართული ნაკადი. «ощутимой грузинской струи в сентинских фресках» (Кузнецов, 1977, с.79). ქართული საეკლესიო სულით გამსჭვალულია აქაური ეკლესიები.

ვ. კუზნეცოვმა იპოვა მსგავსება ატენის სიონისა და სენტის ფრესკებში. В.А. Кузнецов обратил внимание на сходство орнаментальных мотивов последнего слоя сентинских фресок с росписями Атенского Сиона (Кузнецов, 1977, с.77, 79).

სენტთან დაკავშირებით ახსენებენ უდაბნოს მონასტრების ფრესკებსაც. ასევე გვერდს ვერ უვლიან მსგავსებას სვანების ეკლესიათა ფრესკებთან. მართლაც, სენტი, შეიძლება ითქვას, რომ ჩრდილო კავკასიის სვანეთში მდებარეობდა, ამიტომაც აქ სვანური საეკლესიო მხატვრობის გავლენა უეჭველი უნდა იყოს.

ამის მიუხედავად, დაინტერესებული რუსი თუ ოსი მკვლევარები მაინც მხოლოდ ბიზანტიურ ხელოვნებასთან აკავშირებენ სენტის მხატვრობას, თუმცა საბოლოოდ იძულებულნი არიან, მორცხვად, მაგრამ მაინც ქართულ გავლენაზე ისაუბრონ. „нельзя отрицать и влияния Грузии“

მკვლევარი მოხატვის პირველ ფენას ათარიღებს 965 წლით, მეორესა და მესამეს მე-10 – მე-11 საუკუნეებით, მაგრამ არ ათარიღებენ მეოთხე უფრო სრულ ფენას სენტის ეკლესიის მხატვრობისა.

სენტის ეკლესიის ბერძნულ საქტიტორო წარწერასთან დაკავშირებით ისმის კითხვა, რატომ მოათავსეს ბერძნული საქტიტორო წარწერა შეუსაბამო ადგილზე, იატაკიდან 2 მეტრზე უფრო მაღლა, სადაც მისი წაკითხაც გაჭირდებოდა? ამასთანავე, ეს საქტიტორო, ყველა ტაძრისათვის საამაყო წარწერა, მალევე დაუფარავთ შელესილობით და ფრესკებით („Уже на втором этапе она была перекрыта тонким слоем побелки“).

ისმის კითხვა: რატომ დაფარეს სენტის ბერძნული წარწერა ფრესკებით მრავალჯერ სხვადასხვა ეპოქაში? რატომ მალავენ მას საგულდაგულოდ?

ეს წარწერა ისე იყო დამალული უძველესი ნაღესითა და ფრესკებით, რომ ის ვერ შეამჩნიეს მე-19 და მე-20 საუკუნეებშიც კი, სანამ ფრესკის ბოლო ფენები არ ჩამოცვივდა.

მართლაცდა, თვით ამ ეკლესიაში ამ წარწერის ბედი გაურკვეველია. კვლავ ისმის კითხვა-რატომ დაფარეს ბერძნული საქტიტორო წარწერა მალევე ახალი ნაღესით? ეს დაუშვებელი იქნებოდა ნორმალურ ვითარებაში. ალბათ, იმიტომ, რომ მეორე კურთხევა ტაძრისა ქართული იყო და არ ესაჭიროებოდათ ძველის გახსენება, ანუ, შესაძლოა, მართლაც აკურთხეს სენტის ტაძარი აღნიშნული წარწერის შესაბამიად, მაგრამ მალევე ტაძარი ხელახლა უკურთხებიათ ქართველებს. ამიტომაც ძველი, უცხო იურისდიქციის წარწერა გადაფარეს ნაღესით, შემდეგ კი რამდენჯერმე - ახალი ფრესკებით.

ნამდვილად საქტიტოროა ეს წარწერა და სენტის ეკლესიას ეკუთვნის?

**ს**პეციალისტის სიტყვით, ეს წარწერა, შესაძლოა, თავდაპირველად სხვა საგანზე იყო მოთავსებული, თიხის, ლითონის ანდა ხის რაღაც სიბრტყეზე და მხოლოდ შემდგომ გადაიტანეს სენტის ეკლესიის კედელზე. ამიტომაც შეიძლება გამოითქვას ვარაუდი, იქნებ ბიზანტიაში რაიმე მაგარ მასალაზე დაწერეს ეს წარწერა (უკვე მზა-მზარეული ტექსტი) რომელიღაც ეკლესიაში მისატანად და ასე აღმოჩნდა ის სენტში.

სენტის ბერძნული წარწერა ასეთია: „იკურთხა და განახლდა ეკლესია ყოვლადწმიდა ღვთისმშობლისა იმპერატორისა და ავგუსტოს ნიკიფორეს მეფობისას, და ალანის ეკუსიოკრატორ დავითისა და მარია ეკუსიოკრატორისას, 2 აპრილს, წმიდა ანტიპასხის დღეს, ალანის მაკურთხეველი მიტროპოლიტ თეოდორეს ხელით, ქვეყნის შექმნიდან 6473 წელს, დაიწერა პატრიკის აპოკრისარ იმარეკის ხელით“.

ეს წარწერა ჩვენ გვაფიქრებინობს, რომ 1.სენტის ბერძნული წარწერა თავდაპირველად ბიზანტიაში დაიწერა დაფაზე, რომელიც საგანგებო იყო მომზადებული გადასატანად. მისი გადატანა, ჩანს, განზრახული იყო კავკასიის ალანიაში აშენებულ რომელიღაც ეკლესიაში (შეასაძლოა, ანაკოფიის ციხე-სიმაგრეში). აქედან, ის, შესაძლოა, რაღაც შემთხვევის გამო მოხვდა სენტის ეკლესიაში. 2.შესაძლოა ასევე ვიფიქროთ, რომ სენტის ეკლესიის ადგილზე ანდა მის მახლობლად ბიზანტიელებმა მართლაც ააშენეს რაიმე პატარა ზომის ეკლესია, რომლის ნაკვალევსაც არქეოლოგები უთითებენ კიდევ სენტის ეზოში. ბიზანტიელების აქედან გაძევების შემდეგ (რომელიც მოხდა ალანთა მეფეების ნებით), ეს პატარა ეკლესია დაინგრა, მაგრამ წარწერიანი დაფა გადარჩა და ეს წარწერა, ვითარცა ისტორიული მოგონება, გადაიტანეს აფხაზ მეფეთა მიერ აგებულ სენტის ახალი ტაძრის კედელზე. 3.ან წარწერა იყო ძველი ეკლესიის კედელზე და ის გადაიტანეს ახალში.



## შონას ეკლესიის ქართული ნაკვალევის განადგურება მე-20 ს. –ში

შონას ეკლესია ყარაჩაი-ჩერქეზეთში (Shoana Church in Karachay – Cherkessia), ქართული ეკლესიაა, მას შუნას მონასტერი ერქვა. ეს ტერიტორია ქართული კულტურის არეალში იყო. ზოგი ცნობით, საქართველოს ისტორიულ საზღვრებში (სვანეთში) შემოდიოდა. აქედან მოსახლეობა ქრისტიანული აღმსარებლობის გამო განიდევნა მე-18 საუკუნის ბოლოს. რაც ფაქტად იქცა რუსეთის ხელისუფლებისათვის, 1839 წლიდან მოყოლებული რუსეთის იმპერიამ ახალი საზღვარი გაავლო საქართველოს (სვანეთსა) და ყარაჩაის შორის.

შონა, ყარაჩაი - ჩერქეზეთში, გზაჯვარედინზეა, შონადან გზები მიდის სოხუმსა და ყუბანში <http://www.dombayinfo.ru/#>

მიღებულია, რომ შონას ეკლესია აგებულია მე-10 საუკუნეში. შედიოდა საქართველოს ეკლესიის იურისდიქციაში. მდებარეობს თავისუფალი სვანეთის ტერიტორიის იმ ნაწილში, რომელიც ამჟამად რუსეთის ფედერაციის ყარაჩაი-ჩერქეზეთშია.

ღვას ყუბანის მარცხენა სანაპიროზე შონას მთაზე, სოფელ ხეთაგუროვთან, ქალაქ კარაჩაევსკის ჩრდილოეთით 7 კილომეტრში. აგებულია ტიპური ქართული საეკლესიო ტრადიციის შესაბამისად. გეგმაში არის სამნავიანი ჯვარგუმბათოვანი ნაგებობა, ეყრდნობა ოთხ სვეტს, სიგრძე და სიმაღლე არის 12,9 მ. და სივანე (დასავლეთ ფასადი) – 8,9 მ.

2007 წელს საბოლოოდ დაუკარგეს პირველსაზე შონას ეკლესიას ოსური სოფლის ხეთაგუროვის მცხოვრებლებმა, რომელთაც ნებართვის გარეშე თვითნებურად „გაარემონტეს“ ეკლესია. მათ უხეშად ჩამოყარეს ეკლესიის შეღესილობა მის ქვეშ მოქცეულ ძველ შეღესილობასთან ერთად, რომელზეც იყო ძველი ფრესკები, შესაბამისად ხუცურ წარწერებთან ერთად.

ამ დროს, ჩანს, შეგნებულადაც განადგურდა ძველქართული წარწერები და სხვა უამრავი საგვარეულო ნიშან-დაღები, გამოსატულნი ეკლესიის კედლებზე საუკუნეთა მანძილზე ეკლესიის წინაშე დამსახურებული სვანური საგვარეულოებისა. მათი უმცირესი ჯერ კიდევ არსებული, გადარჩენილი ნაწილი, ანუ გადარჩენილი ქართული ასო-ნიშნები (წარწერები) ამჟამად დაფიქსირებულიც კი არაა და, ალბათ, მალე გაანადგურებენ, როგორც თვითონ რუსი მკვლევარი წერს: В результате часть этой обмазки погибла, а на открывшихся частях в настоящее время имеются остатки древней декоративной росписи, греческие, арабские, грузинские, армянские и русские надписи различных эпох и многочисленные северокавказские родовые знаки-тамги. Все эти артефакты никак не зафиксированы и в скором времени могут быть утрачены.

[https://ru.wikipedia.org/wiki/%D0%A8%D0%BE%D0%B0%D0%BD%D0%B8%D0%BD%D1%81%D0%BA%D0%B8%D0%B9\\_%D1%85%D1%80%D0%B0%D0%BC](https://ru.wikipedia.org/wiki/%D0%A8%D0%BE%D0%B0%D0%BD%D0%B8%D0%BD%D1%81%D0%BA%D0%B8%D0%B9_%D1%85%D1%80%D0%B0%D0%BC)

ესეც არ დააკლეს. 2011 წელს ეკლესია გადაწვეს. 30 апреля 2011 года неизвестные подожгли храм.[იქვე]

შონას ეკლესია ძველქართული ეკლესია რომ იყო, ეს კარგადაა ცნობილი ადგილობრივი მცხოვრებთათვის. მეცნიერ ბ. კალოვის ცნობით, შონასთან მდებარე ოსური სოფლის კოსტა ხეთაგუროვის მცხოვრებლები ამ ეკლესიას უწოდებენ თავის ნამდვილ სახელს - „სვანების წმიდა გიორგი“-ს (Калоев Б. А. Вторая Родина Коста — Владикавказ: Ир, 1999). აქედან გამომდინარე, როდესაც ამ სოფლებებმა ჩამოანგრეს ეკლესიის ძველი შეღესილობა ქართული ნიშნებითა და წარწერებით, კარგად იცოდნენ, რომ ისინი არა ალანების, არამედ ქართველების (სვანების) ეკლესიას ანადგურებდნენ,

Осетины, проживающие в селе имени Коста Хетагурова, называют храм Суаны Уастырджы. См.: Калоев Б. А. Вторая Родина Коста — Владикавказ: Ир, 1999.

### დასკვნა

რუსული, და, შეიძლება ითქვას, ქართული, სამეცნიერო წრეების მიერ (რაც აისახება საინტერნეტო სივრცით), არასწორად მიიჩნევა, რომ ზელენჯუკ-არხიზის, შუანასა (შოანა) და სენტის ეკლესიები თითქოსდა ალანური ტაძრებია, შემავალნი კონსტანტინოპოლის საპატრიარქოს ალანიის ისტორიულ ეპარქიაში, ნაგებნი ბიზანტიელთა მიერ მე-10 საუკუნეში.

ამასთანავე არასწორად მიიჩნევა, რომ, თითქოსდა, ჩვენს დრომდე შესანიშნავად მოღწეული ეს გუმბათიანი ეკლესიები არ ფუნქციონირებდნენ 600 წლის მანძილზე მონღოლთა მიერ კავკასიიდან ალანების გაძევების შემდეგ (მე-13 ს.-დან, ვიდრე მე-19 ს.-მდე) და უცვლელად იდგნენ. ამავე დროს სრულიად იქმალება მრავალი ცნობა, რომ ეს ეკლესიები მოქმედებდნენ და მათ ერთგული მრევლი ჰყავდა მე-17, მე-18 საუკუნეებშიც კი, მაგალითად –

**შ**უანას, იგივე შოანას ეკლესია მე-18 საუკუნეშიც კი მოქმედი იყო, „რადგანაც, თვითმხილველი გერმანელი მოგზაურის რეინეგის სიტყვით, აქ იკრიბებოდნენ გლეხები და ქრისტიანი მღვდელი ატარებდა ლოცვას“. მაშასადამე, მე-18 საუკუნეში, მღვდელი ლოცულობდა შუანას ეკლესიაში და მას მრევლი ჰყავდა (მაგალითად, უცხოელი მოგზაურის ცნობით, შოანას ეკლესიის ქრისტიანული მრევლი მე-18 საუკუნეშიც კი ძლიერი იყო. გლეხები ცდილობდნენ ერთმანეთს შორის უკეთეს ქრისტიანებად წარმოჩენილიყვნენ. საზღვრავდნენ, თუ მათ შორის რომელი იყო ღვთის მიერ უფრო გამორჩეული ქრისტიანი. მაღალი მთის უბრალო ხალხი, რიგითი ქრისტიანი გლეხები, ასეთად მიიჩნევენ ეკლესიის ახლოს, სწორედ უშუალოდ ეკლესიასთან, თუნდაც მეხის გამო დაღუპულს. ხალხური ადათით, ეკლესიასთან (ეკლესიისათვის) დაღუპულს მიაგებდნენ სათანადო პატივს).

ამჟამად რუსული ორიენტაციის მკვლევარები დაბეჯითებით ამტკიცებენ, რომ შოანას ეკლესია ალანებისა იყო, მაშინ, როცა ალანია ალანებითურთ ჯერ კიდევ მე-13 საუკუნეში გაანადგურეს მონღოლებმა. მაშ, ვინ ლოცულობდა შოანას ეკლესიაში მე-18 საუკუნეში მღვდელთან ერთად, როგორც რეინეგსი წერს? არა ალანები, არამედ ქართველები, კერძოდ კი სვანები. სწორედ მათ შემოინახეს მე-19 ს. დასაწყისშიც კი შესანიშნავად მდგარი შოანას ეკლესია მთელი სახურავითა და კედლებით, რომელსაც მე-18 საუკუნეში თავისი ზარებიც კი ჰქონდა. ქართველები (სვანები) აქედან გააძევეს უფრო 18 ს. –ში მუსულმანურმა „სავიარებმა“. რუსებმა ეს ფაქტი დააკანონეს, ხოლო მე-19 ს-ში აქ ოსები ჩაასახლეს და სოფელს ხეთაგუროვო დაარქვეს.

შუანას „ტაძართან ახლოს უნდა ყოფილიყო წიგნსაცავი, საიდანაც რაინეგსმა წაიღო ორი წიგნი: ერთი საეკლესიო ცნობარი და მეორე, სავარაუდოდ, იესო ქრისტეს ცხოვრება. წიგნები დაწერილი უნდა ყოფილიყო ბერძნულ ენაზე, თუმცა ამის შესახებ ჩვენ ზუსტი ცნობები არ მოგვეპოვება“, –წერს თ. დიასამიძე.

ვფიქრობ, რომ მე-18 საუკუნეშიც კი შოანას მოქმედ მღვდელს ლიტურგიისა და ლოცვებისათვის წიგნები ესაჭიროებოდა და, ცხადია, ეს წიგნები ქართულენოვანი იყო, რადგანაც მე-18 საუკუნეში კავკასიის მთებში წირვა-ლოცვას არავინ ადასრულებდა

ბერძნული, რუსული, ოსური ანდა აფსუათა ენებით. ერთადერთი სალიტურგო ენა კავკასიაში მე-12 საუკუნედან ვიდრე მე-19 საუკუნემდე, რუსების გაბატონებამდე, იყო ქართული ენა. ეს ფაქტია (სწორედ ქართული ენის კავკასიის მთიანი რეგიონიდან გასაძევებლად შექმნეს რუსებმა ადგილობრივ დიალექტებზე საქრისტიანო წიგნები, რითაც არა მხოლოდ ქართული ენა გააძევეს კავკასიის მთებიდან, არამედ სათავე დაუდეს არაქართული და არაქრისტიანული ეთნოცნობიერების ფორმირებას და ყოფილ ქართულ ეთნოსუბსტრატზე ჩამოაყალიბეს ეთნოსები, ოღონდ უკვე მუსულმანური აღმსარებლობისა).

რუსულ საინტერნეტო სივრცეში ისმის კითხვა, რატომ არ დაანგრის მონღოლებმა აღნთა უსასტიკესი დევნისას ალანების ეკლესიებად მიჩნეული ზელენჯუკის, შუანასა და სენტის ტაძრები, მათ არა აქვთ პასუხი ამ კითხვაზე.

ამ კითხვას შეიძლება ასე ვუპასუხოთ - იმჟამად (მე-13 საუკუნეში) ეს ტაძრები (შუანას, სენტისა და არხიზ-ზელენჯუკისა) იდგნენ საქართველოს სახელმწიფოს ტერიტორიებზე, საქართველოს სახელმწიფოსთან კი მონღოლებმა ზავი დადეს 1240-იან წლებში.

ამ წლებშივე მონღოლები ებრძოდნენ სტეპების ალანებს.

**ს**აქართველოსთან ზავის გამო, ცხადია, მონღოლები ვერ შეეხებოდნენ საქართველოს ტერიტორიაზე მდგარ სენტის, სოანასა და არხიზ-ზელენჯუკის ტაძრებს. ალანის საეპისკოპოსო კათედრა არ იდგა ზელენჯუკში, როგორც ამჟამად არასწორადაა მიჩნეული, იმ უბრალო მიზეზის გამო, რომ კონსანტინოპოლის საპატრიარქოს ალანის ეპარქია, უკვე მე-11 საუკუნის ბოლოდან, ლოკალიზდებოდა (მდებარებოდა) არა კავკასიის მთებში, არამედ დონისპირეთის სტეპებში, ის იქ შეიქმნა მომთაბარე, ნომადი ქრისტიანი ალანებისათვის

ზელენჯუკ-არხიზის, შოანასა და სენტის ეკლესიები აფხაზეთის საკათალიკოსოს იურისდიქციაში შედიოდნენ, იმის შემდეგ, რაც ამ რეგიონიდან კავკასიელ ალანთა მეფეებმა ბერძენი სასულიერო პირები გააძევეს მე-11 ს. 30-იან წლებში, აფხაზ მეფეთა მოთხოვნით.

თუმცა ის კვლავ სადავო იყო 1032 წლიდან, 1074 წლამდე (1032 წელს საქართველოს მეფის გიორგი 1-ის ქვრივმა (ოსთა მეფის ასულმა ალდეშ) „ანაკოფია-ალანითურთ“ გადასცა ბიზანტიელებს, ხოლო 1074 წელს, მცირე აზიაში თურქ სელჯუკების გამოჩენის შემდეგ, ანაკოფია საქართველოს სახელმწიფოს დაუბრუნდა, ამ დროიდან კავკასიის ალანთა უკვე საქართველოს სახელმწიფოს ნაწილად გადაიქცა, ამის შემდეგ, ეკლესიურად აქ თავისი იურისდიქციის განვრცობა არ შეეძლო კნსტანტინოპოლის საპატრიარქოს.

ამ მიზეზის გამო იმპერატორმა ალექსი კომნინმა (მარიამ ალანელის, ქართველი მეფის ასულის, დედოფლობისას) დახლოებით 1080 -იან წლებში, თავისი ქრისობულით მოუწინააღმდეგა ადგილსამყოფელი ალანის ეპარქიას, მან გადაინაცვლა ჩრდილოეთით და ალანის ეპარქიამ მოიცვა დონისპირეთის სტეპებში მომთაბარე ქრისტიანი ალანები.

ნომად ალანებს, ამ გაშლილ ველებზე, თავიანთი მწემსური ცხოვრებიდან გამომდინარე, არ ჰქონდათ ქალაქები, ამიტომაც ამ ეპარქიის მღვდელმთავარს ბიზანტიამ კათედრა დაუარსა სოტირიოპოლში, ლაზიკაში, ბიზანტიური წყაროების თანახმად.

საქართველოს სახელმწიფოს ძლიერებისას, უკვე მე-11 საუკუნის ბოლოდან, შოანას, სენტისა და არხიზ-ზელენჯუკის ტაძრები, როგორც აღინიშნა, საქართველოს ეკლესიის იურისდიქციაში იმყოფებოდნენ, რეგიონში ჩრდილო კავკასიის მუსულმანების გაძლიერებამდე, ანუ თითქმის მე-17, მე-18 საუკუნეებამდე და ამ ტაძრებში აღველინებოდა წირვა-ლოცვა,

ქართულენოვანი მრევლი XII-XVIII სს.-ში უვლიდა და პატრონობდა მათ, ამის გამო ისინი ხელახლა რამდენჯერმე მოიხატა და გუმბათები შეკეთდა, ამიტომაც ამ ტაძრებმა შესანიშნავი სახით მოაღწიეს მე-19 საუკუნემდე.

**რ**აც შეეხება კონსტანტინოპოლის საპატრიარქოს ალანიის ეპარქიას, რომელიც მოიცავდა დონისპირეთის სტეპებს, ის რამდენჯერმე გაუქმდა და კვლავ აღსდგა მონღოლების და თემურ ლენგის ლაშქრობათა შემდეგ.



*ფოტო – კობეთის ჯვარი (Крест Морох (близ с. Кобет) ე.წ. „ლათინური ჯვარი“, სინამდვილეში ქართული ჯვარი.*

*ე.წ. ს.კობეთი (სოფელის სახელი ბოლოვდება ქართული დაბოლოებით – „ეთ“).*

*над ущельем реки Джоджора, у селения Кобет в Южной Осетии, местечко-поляна Морох. სავარაუდოდ, ესაა ადგილობრივ მფლობელ – თავად ჯაფარიძეთა ჯვარი. ჯაფარიძეები აქედან გააძევეს შემოსულმა გაოსებულმა დვალეებმა, ხოლო, თავადი ჯაფარიძე, როგორც ხალხური ლექსი გადმოცემს, აკუწეს.*



**საქართველოს სსრ.  
ქლუხორისა და ახალხევის რაიონები.  
1945 წელი**

სსრკ ხელისუფლებამ მეორე მსოფლიო ომის დროს ჩრდილო კავკასიის ის რეგიონები გადასცა მესტიისა და ყაზბეგ-შატილის რაიონებს, რომელნიც, რუსული წყაროების მიხედვით, წინა საუკუნეებში სვანებითა და ხევსურ-მთიულებით იყო დასახლებული.



*ფოტო. ქვასვეტზე გამობატულია ჯვარი, შუანას ეკლესიასთან. ქვის სვეტზე გამობატული ჯვრის თავი წააგავს თამარის გვირგვინის ფორმას.*



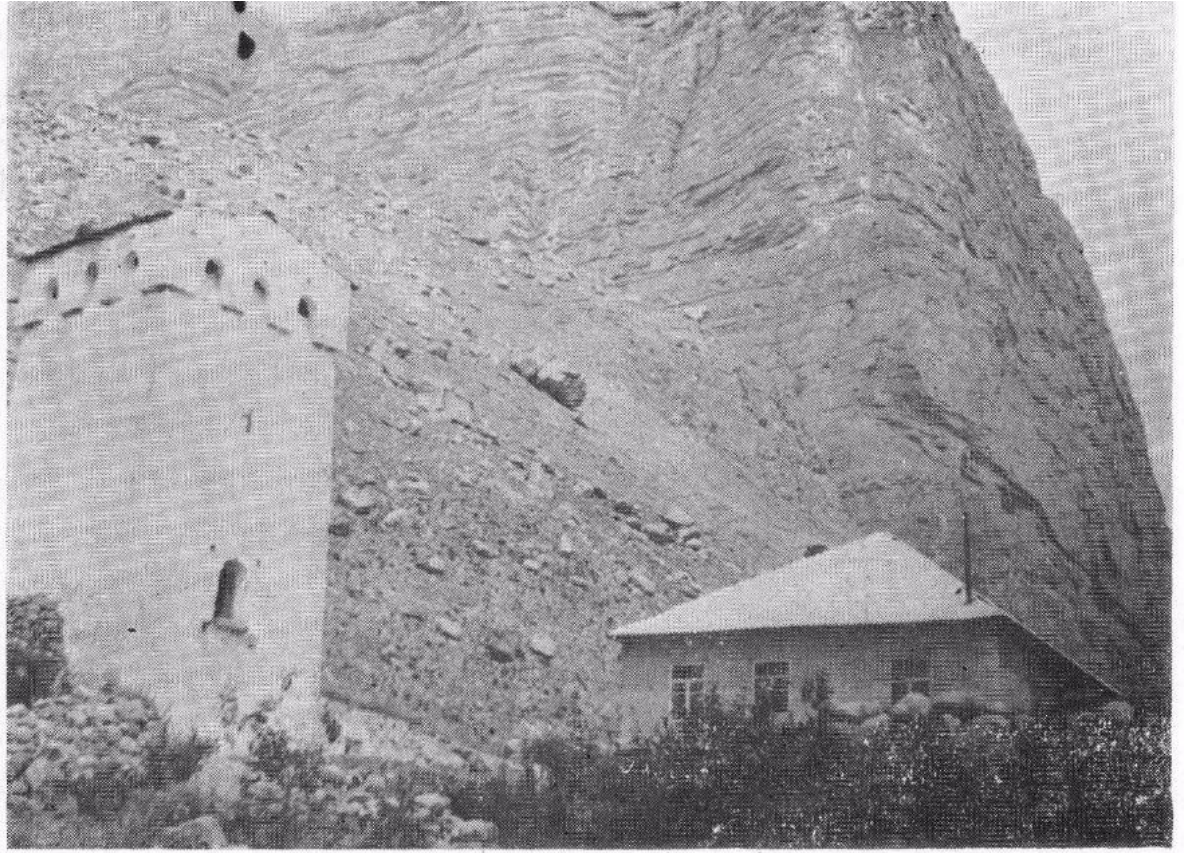
შუანას (შოანას) ეკლესია ყარაჩაიში, მას ახლა რუსულ საინტერნეტო სივრცეში არასწორად მიაკუთვნებენ ალანიის ისტორიულ ეპარქიას, მაშინ როცა კონსტანტინოპოლის საპატრიარქოს ალანიის ეპარქია მოიცავდა არა კავკასიის ამ რეგიონს, არამედ დონისპირეთის სტეპებს ჩრდილო კავკასიაში, ყირიმის აღმოსავლეთით, ხოლო შუანას, სენტისა და არხიზ-ზელენჯუკის ეკლესიები შედიოდნენ საქართველოს საპატრიარქოს აფხაზეთის საკათალიკოსოში.



*სენტის საძვალის ფორმა მიაგავს პეტრიწონის საძვალეს*







„ბალყარუყ-ყალა“ სოფ. ზედა ჩეგემი (ელტი- «Балкару-кала» село верх. Чегеми  
უმე)

სვანური ნაკვალევი ჩრდილო კავკასიაში



ოთახები კლდეში (თამარის მთის მიდამოები) «Комнаты» в скале

შუანას (შოანას) ეკლესია ჩრდილოკავკასიის ყოფილ ქართულ (სვანურ) სოფელ ცხუმართან, რომელსაც ახლა ხუმარას უწოდებენ. ადგილობრივები მას თამარ მეფის სახელს უკავშირებდნენ და იქაურ გამოქვაბულებს მიიჩნევდნენ თამარ მეფის ჯარის სადგომებად.



*გადაფხვილი, სავარაუდოდ, ქართული წარწერა სენტში*



*ზენჯუგის ეკლესია, რომელიც არის ლიხნის ტაძრის ასლი*



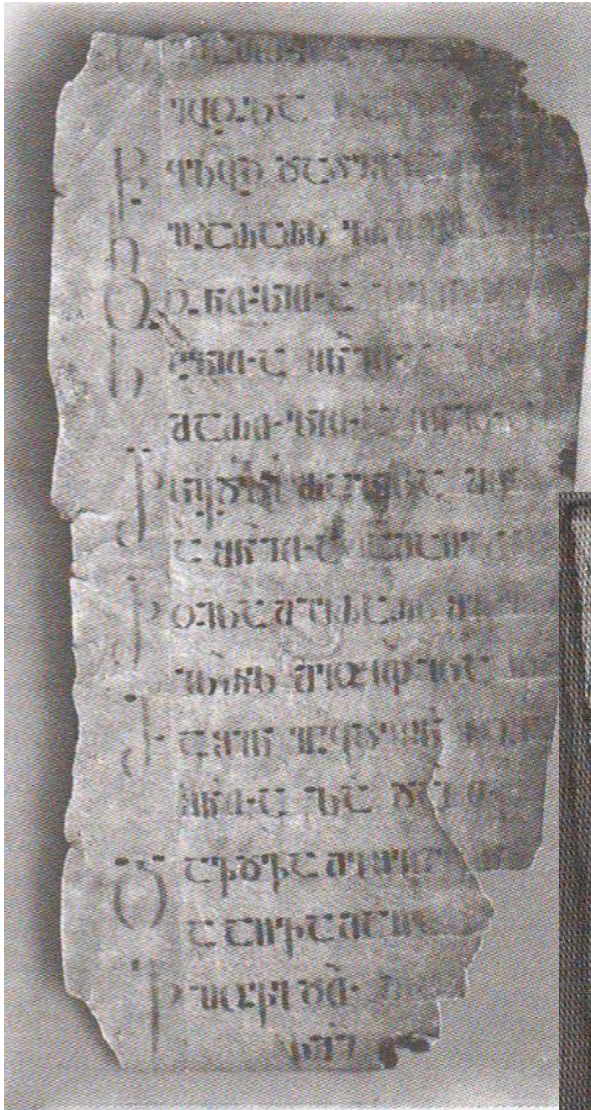
*ქართული დიდი ქარაგმა ასომთავრულით შესრულებული „ჯ-ო“ (ჯვარო)  
ზელენჯუკთან აღმართული ქვის ჯვრის შუა ნაწილში*



ქართულენოვანი  
წარწერა ქვის  
ჯვარზე XII-XIII  
სს. ხუნძახის  
რაიონი.



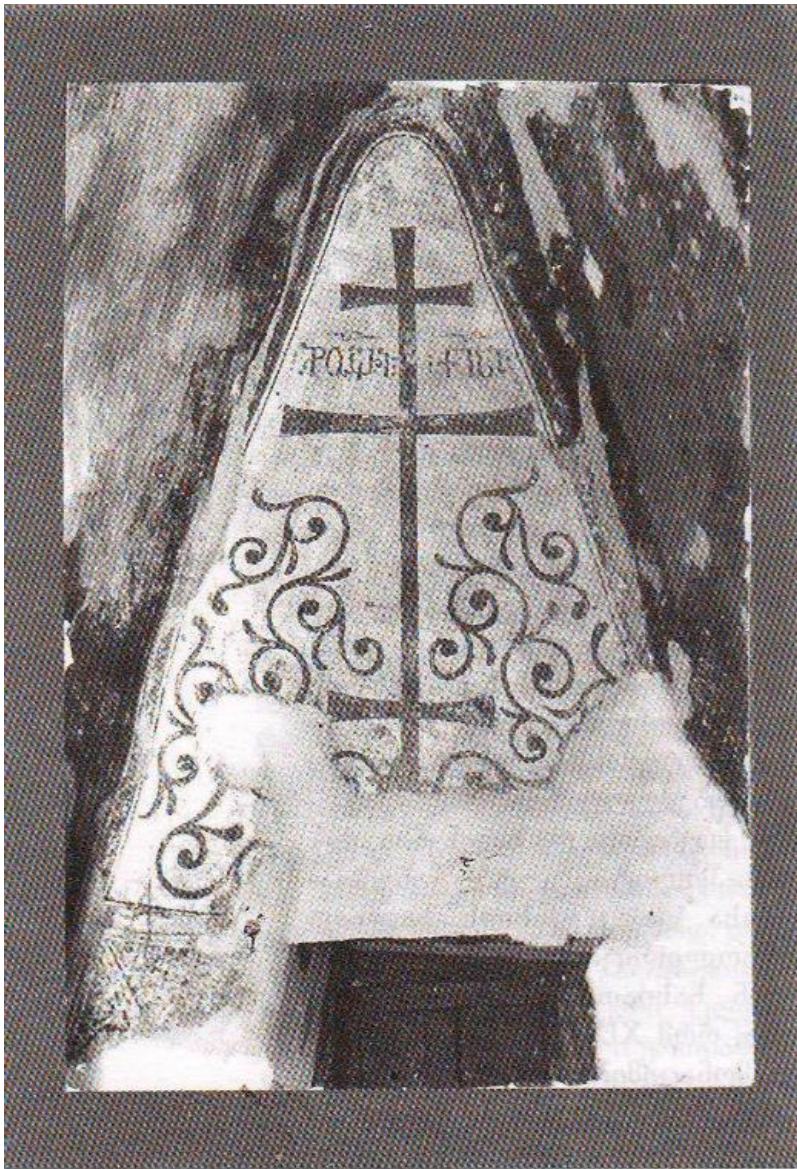
ფოტო– სვანური მურყვამის ქვა ზელენჯუკთან, სადაც ადგილობრივი ქრისტიანი სვანები აღასრულებდნენ სარიტუალო ცერემონიებს (შეჯიბრებითი ცეკვები, კოშკობა, მურყვამობა).



ფსალმები (X ს., ბ რედაქცია).  
მაღი-იერდას ეკლესიიდან.  
ინგუშეთი.



არსენი მამამთავრის (955-980)  
წარწერა ტყობა-იერდას ტაძრის კრამიტზე.



ჯერის  
გამოსახულება.  
ნუხალის  
სამლოცველო.  
ისტორიული  
ღვალეთი.  
ჩრდილოეთ ოსეთი.

ნუხალის სამლოცველოს ერთერთი ქართული წარწერა





წმიდა იოანე ნუხალის სამლოცველო. XIII ს.  
ისტორიული დვალეთი (ნრდილოეთ ოსეთი).